



Policy

Riktlinje

Bestämmelse

Rutin

Reglemente

Föreskrift

Strategi

► Plan

Handlingsplan



**Trollhättans
Stad**

Vattentjänstplan

Dokumentinformation

Dokumentbeteckning:	Vattentjänstplan
Antaget av:	Kommunfullmäktige 202X-XX-XX, § XXX
Diarienummer:	KS 2024/00101
Datum/Ersätter:	2024-XX-XX. Ersätter VA-strategi
Handlingen publiceras:	Trollhättans stads hemsida/intranät
Syfte:	Vattentjänstplanens syfte är att stödja kommunens VA-planering. Planen uppfyller även kravet på att en kommun ska ha en vattentjänstplan i lagen om allmänna vattentjänster. (Lag 2022:1249).
Gäller för:	Trollhättans Stad och Trollhättan Energi AB
Referensdokument:	Strategi för Agenda 2030, Strategi för ekologisk hållbarhet
Dokumentansvarig:	Chef Kontoret för Tillväxt och Hållbarhet
Uppföljning:	Revidering alternativt aktualitetsförklaring ska göras var fjärde år, första gången 2028.
Giltighetstid:	2024–2036

Innehåll

Vattentjänstplan	0
Dokumentinformation.....	1
1. Inledning.....	3
1.1. Syfte och innehåll.....	3
1.2. Planens giltighet	4
1.3. Begrepp	4
2. Vatten och avlopp i Trollhättan.....	5
2.1. Vem tar hand om vattnet?.....	5
2.2. Översikt över VA-systemet.....	6
2.3. Säkring av vattentjänster för kommande generationer	8
3. Förnyelse och underhåll av VA-systemet	10
3.1. Förnyelse och underhåll av ledningsnätet	10
3.2. Förnyelse och underhåll vid verken i Trollhättan	11
3.3. Det smarta VA-nätet	11
4. VA-utbyggnadsplan för befintlig bebyggelse	13
4.1. Bedömning av områden utan kommunal VA-försörjning.....	13
4.2. Modellverktyg för bedömning av behov och möjlighet.....	15
4.3. Samlad klassificering av områden	16
4.4. Utbyggnadsområden.....	17
4.5. Utredningsområden	22
4.6. Bevakningsområden.....	25
5. VA-utbyggnad för kommande exploateringar.....	32
6. Risk- och sårbarhet	33
6.1. Anläggningen i händelse av skyfall.....	33
6.2. Beredskapsplaner	35

1. Inledning

Trollhättans stad strävar efter att skapa goda förutsättningar för en långsiktig hållbar försörjning av vatten- och avlopp (VA) i hela kommunen. En säker tillgång till rent dricksvatten och hållbara spill- och dagvattenlösningar är av grundläggande betydelse för människa och natur.

Kommunens skyldighet att ordna vattentjänster regleras i lagen om allmänna vattentjänster (LAV 2006:412) 6 §:

Om det med hänsyn till skyddet för människors hälsa eller miljön behöver ordnas vattenförsörjning eller avlopp i ett större sammanhang för en viss befintlig eller blivande bebyggelse, ska kommunen

1. *bestämma det verksamhetsområde inom vilket vattentjänsten eller vattentjänsterna behöver ordnas, och*
2. *se till att behovet snarast, och så länge behovet finns kvar, tillgodoses i verksamhetsområdet genom en allmän va-anläggning.*

Den 1 januari 2023 trädde en förändring i LAV i kraft (6 a-d §), vilken innebär att det i varje kommun ska finnas en av kommunfullmäktige antagen vattentjänstplan.

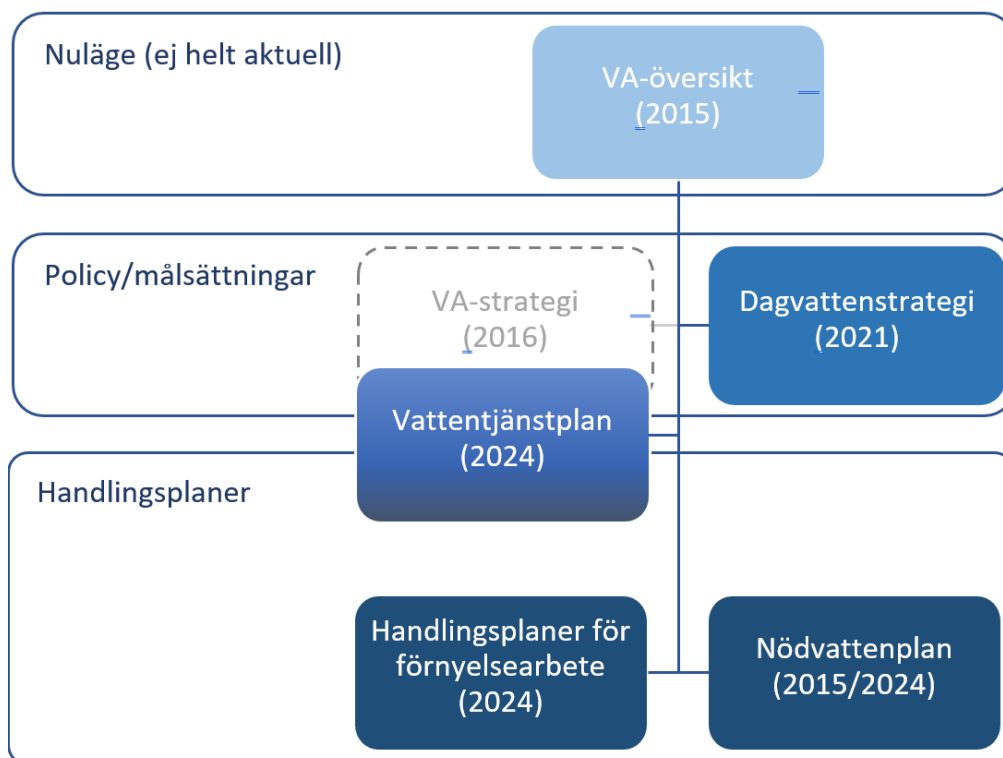
1.1. Syfte och innehåll

Vattentjänstplanen är ett stöd i kommunens arbete för att ombesörja VA och ger en ökad transparens då berörda parter ska ges möjlighet att ta del av information och delta i samråds-/granskningsprocessen. Planen omfattar Trollhättans långsiktiga planering för VA och innehåller därmed planer både för förnyelse/underhåll och utbyggnad. Därtill innehåller planen en översikt över risk- och sårbarhetsarbetet kring den allmänna anläggningen med särskilt fokus på klimatanpassning med avseende på skyfall.

Trollhättans VA-planering utgår från Vattenmyndigheternas åtgärdsprogram som anger att kommunerna har ansvar att ta fram en förvaltningsöverskridande VA-planering. VA-planen omfattar flera styrdokument, vilka översiktligt förhåller sig till varandra enligt Figur 1.

Vattentjänstplanen ersätter från och med antagandet delarna i VA-strategin som berör VA-planområden och målsättningar för VA-verksamheten. VA-strategin från 2016 kommer att utgå i sin helhet. I samband med arbetet med att ta fram en ny översiktsplan kommer övergripande mål för vatten sett ur

ett helhetsperspektiv att arbetas fram i Trollhättan och ersätta mer övergripande strategier/mål i VA-strategin.



Figur 1. Strategiska planer/policydokument för VA (år för antagande/senaste revidering vid Vattentjänstplanens antagande).

1.2. Planens giltighet

Vattentjänstplanen omfattar de kommande ca 12 åren. Planen hålls aktuell genom omprövning minst vart fjärde år.

1.3. Begrepp

Trollhättans Stad

Omfattar all kommunal verksamhet, de förvaltningar som ligger under Trollhättans kommunfullmäktige

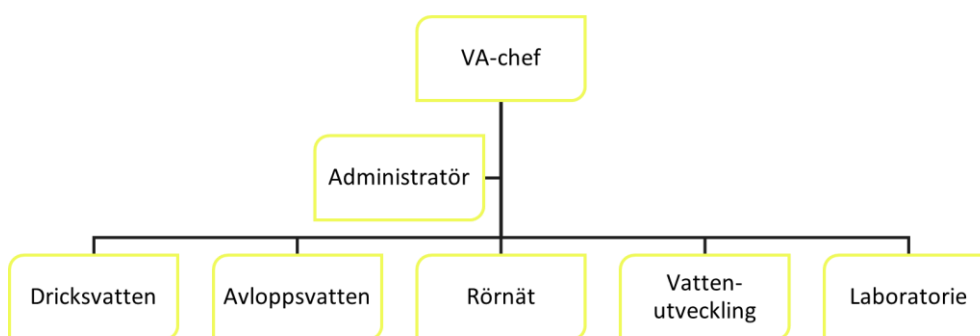
VISS

Vatteninformationssystem Sverige - ett verktyg med kartfunktion för att dela information om alla vattenförekomster i Sverige.

2. Vatten och avlopp i Trollhättan

2.1. Vem tar hand om vattnet?

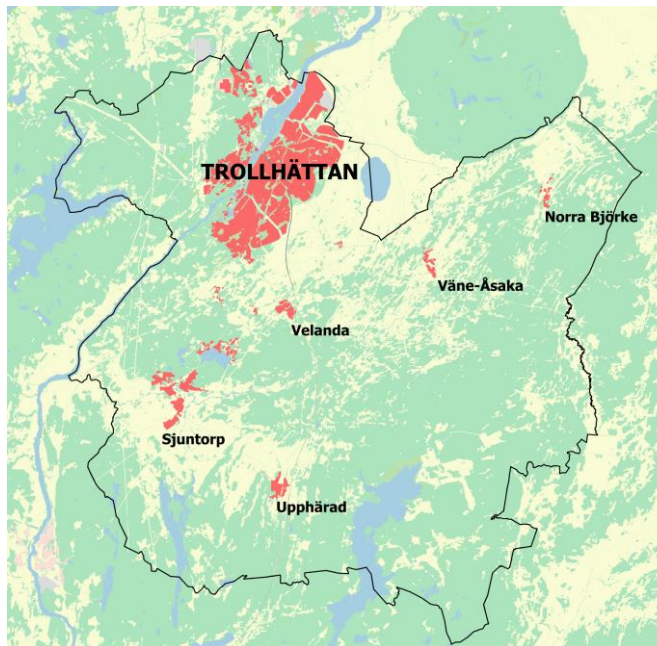
I Trollhättans kommun är Trollhättan Energi VA-huvudman och producerar och levererar dricksvatten samt avleder och renar spill- och dagvatten. VA-verksamheten är uppdelad på fem avdelningar under VA-chef och en administratör. Dricksvatten, Avloppsvatten och Rörnät är anläggningsägare och Vattenutveckling och Laboratoriet är stödfunktioner. Tillsammans omfattar verksamheten ca 50 anställda, vilka årligen tar fram en verksamhetsplan med utgångspunkt i långsiktigt fastställda verksamhetsmål.



Figur 2. Organisation av VA-verksamheten på Trollhättan Energi.

Inom verksamhetsområde för en vattentjänst ansvarar VA-huvudmannen för att tillgodose behovet (

Figur 3) genom att ordna en allmän VA-anläggning. Utanför verksamhetsområde ansvarar fastighetsägare själva för sina VA-anläggningar och Miljökontoret bedriver tillsyn av enskilda avlopp.



Figur 3. Karta över verksamhetsområden i Trollhättan. Röda områden indikerar verksamhetsområde för en eller flera vattentjänster.

VA-kollektivet utgörs av de som är anslutna till det allmänna VA-systemet. I Trollhättan består kollektivet av nästan 9 000 kunder (fastigheter och verksamheter, varav de allra flesta nyttjar alla vattentjänster och en mindre andel nyttjar en eller ett par tjänster (Tabell 1).

Tabell 1. Antal kunder per tjänst (2023).

Tjänst	Antal kunder
Dricksvatten	8911
Spillvatten	8861
Dagvatten	8140

2.2. Översikt över VA-systemet

Trollhättan tar idag sitt råvatten från Göta älv och vattenverket vid Överby producerar ungefär 5 000 000 m³ dricksvatten per år. Den genomsnittliga hushållsanvändningen av dricksvatten i Sverige är ca 140 liter per person och dygn. Under senare år har en minskande trend märkts i hushållens vattenförbrukning¹.

Vattnet pumpas ut på ledningsnätet, oftast via ett konstant tryck, ut till vattentorn och reservoarer. Ute på nätet finns 11 tryckstegrings- och trycksänkingsstationer för att hålla trycket på rätt nivå ut till kunderna. I

¹ Svenskt Vatten, 2022. Analys – Hushållens vattenkonsumtion, Meddelande M151.

Trollhättan finns fyra högreservoarer (vattentorn) som hjälper till att hålla trycket och utgör reserv.

Spill- och dagvatten från kunderna avleds via tunnlar, ledningar och diken. Historiskt sett så skiljdes inte spill- och dagvatten och avleddes direkt till recipient. Idag utgörs ca 20% av Trollhättans ledningsnät av äldre så kallade kombinerade ledningar där spill- och dagvatten leds gemensamt till reningsverket (Tabell 2). Runt 60-/70-talet började avloppsvattnet i stället avledas i separata system där spillvattnet leds till reningsverket och dagvattnet leds till recipient.

Tabell 2. Längd av huvudledningar i det allmänna VA-nätet.

Typ av ledning	Ledningslängd (km)
Dricksvattenledningar	327
Spillvattenledningar	236
Kombinerade ledningar	56
Dagvattenledningar	193
<i>Total</i>	<i>812</i>

På grund av topografi och avstånd till reningsverket behöver vattnet pumpas från ytterområden till det centrala tunnelsystemet där det sedan leds vidare med självfall till Arvidstorp. Under Trollhättan finns ca 34 km avloppstunnlar av vilka delar är separerade och delar är kombinerade (Tabell 3). Arvidstorps avloppsreningsverk tar varje år emot ca 9–12 miljoner m³ avloppsvatten (både spill- och dagvatten).

Tabell 3. Längd av tunnlar i det allmänna VA-nätet.

Typ av tunnel	Längd (km)
Kombinerad tunnel	15
Spillvattentunnel	5
Dagvattentunnel	14
<i>Totalt</i>	<i>34</i>

Trollhättan har under senare år arbetat mer med dagvatten än någonsin tidigare bl.a. då miljökraven tydligt skärpts. Det innebär ett dagvattensystem som gått från att innefatta ett ytterst fåtal rena fördröjningsmagasin under mark till ett system som omfattar drygt 30 fördröjnings- och reningsanläggningar, varav det stora flertalet som anläggs idag är öppna lösningar. Utöver det tillkommer olika lösningar som anläggs av väghållare och

fastighetsägare för att skapa ett trögare system, rening och förhöjda platsvärden genom blå-gröna lösningar².

2.3. Säkring av vattentjänster för kommande generationer

År 2014 påbörjade Trollhättans stad ett strategiskt och förvaltningsövergripande arbete med att planera VA-frågor, med syfte att nå en hållbar och effektiv VA-försörjning i hela kommunen. I det arbetet poängterades riskerna för Trollhättans vattenförsörjning med ett åldrande vattenverk och riskerna förknippade med att älven fungerar både som recipient och som vattentäkt (dessutom *enda* vattentäkt).

Trollhättan genomför nu en av de största satsningarna på att säkra rent dricksvatten för Trollhättan någonsin. Dricksvattnet säkras för framtiden genom att bygga ett nytt vattenverk med modern teknik och ansluta en ny säkrare råvattentäkt. En ny råvattenledning läggs för att hämta råvatten från Väneren utanför Gaddesanna och råvattenuttaget från älven behålls som reservvattentäkt.

Investeringarna i vattenverket och den nya vattentäkten planerar att färdigställas 2030. De ger Trollhättan Energi möjlighet att över lång tid framåt kunna leverera ett säkert dricksvatten med hög kvalitet, i tillräcklig mängd och som smakar gott.

I takt med att Trollhättan växer ökar kapacitetsbehovet på Arvidstorps reningsverk och hårdare regler kring utgående vatten kräver mer omfattande rening. Trollhättan Energi har därför utökat det befintliga verket genom att flytta upp slamhanteringen till marknivå och spränga för att göra plats nere i bergrummet där reningsverket ligger. Verket byggs ut med ytterligare biologiska reningssteg för att minska halterna av näringsämnen i det utgående vattnet.

Investeringarna i reningsverket leder till en framtidssäkring av kapaciteten på verket och ett bättre skydd för hälsa och miljö genom att ett renare vatten släpps ut till älven.

Parallellt med de stora investeringarna på verken löper ett strategiskt arbete med förnyelse och underhåll av befintligt VA-nät där organisationen genomgått ett stort förändringsarbete med ökat fokus på dokumentation av

² Blå-gröna lösningar är multifunktionella dagvattenåtgärder som omfattar vattenhanteringselement (blå) och vegetationselement (gröna) t.ex. gröna tak.

brister och insatser på nät och anläggningar, digitalisering och framtagande av planer för strategiskt reinvesteringsbehov. Det arbetet finns vidare beskrivet i avsnitt 3.

3. Förnyelse och underhåll av VA-systemet

VA-systemet är en stor och värdefull tillgång och i uppdraget som VA-huvudman krävs en långsiktig strategi för hur det ska förvaltas. Trollhättan Energi arbetar med att implementera strategisk tillgångsförvaltning som arbetssätt i organisationen.

3.1. Förnyelse och underhåll av ledningsnätet

Historiskt sett har ett antal olika faktorer styrt prioriteringen av reinvesteringar i Trollhättan, ex. källaröversvämningar, förändringar i infrastruktur/bebyggelse, kända problem såsom vattenläckor, tillskottsvatten m.m. Detta har lett till att områden där kunder haft upprepade källaröversvämningar prioriterats och det sammanfaller generellt med kombinerade ledningssystem som leder till stora mängder dag- och tillskottsvatten till reningsverket och/eller bräddning ut till omgivningen. Dessa områden kommer fortsatt vara högt prioriterade på grund av just de förutsättningarna, men nu genomförs en satsning för att implementera ett mer systematiskt förvaltningsarbete.

I det arbetet görs en nulägesanalys som baseras på en beskrivning av ledningsnätet, en statusbedömning med avseende kondition och funktion, samt kända framtida behov (ex. klimatanpassning eller förändringar i bebyggelse/infrastruktur). En riskanalys, där konsekvens av störningar vägs samman med sannolikheten för störningar för olika områden/ledningar, ligger sedan till grund för prioritering mellan olika behov utifrån nulägesanalysen.

Nulägesanalysen ligger också till grund för beräkning av det strategiska förnyelsebehovet, d.v.s. det långsiktiga behovet av reinvesteringar utifrån ledningsnätets utformning och förväntade livslängd, vilket bidrar till att sätta ekonomiska ramar för förnyelsearbetet. Utöver ovan nämnda delar så spelar lagkrav en avgörande roll för hur tillgångsförvaltningen ser ut och lagförändringar gällande exempelvis dricksvattenläckage förväntas få en betydande effekt på prioriteringen av olika åtgärder. Vattenläckaget i Trollhättan ligger runt 25%, vilket innebär att läcksökning och -lagning är en viktig del av driften och blir en tydligare drivkraft i förnyelsearbetet i och med nya dricksvattendirektivet.

Det sammantagna arbetet resulterar i en åtgärdsplan som består av ett antal behovsbeskrivna projekt (ny- och reinvesteringar) som planeras in under den kommande 10-årsperioden med en högre detaljeringsgrad för de närmsta tre åren. Förnyelsetakten på ledningsnätet varierar från år till år med ett årsmedel om ca 0,6% förnyade ledningar (av hela ledningsnätet). Det innebär

att hela ledningsnätet är utbytt på ca 160 år, vilket kan jämföras med den tekniska livslängden på ledningar som beror på material, lokala förutsättningar (mark, belastningar), anläggningsår m.m. och varierar mellan ca 50 och 125 år i medel.

3.2. Förnyelse och underhåll vid verken i Trollhättan

Investeringar och drift vid vattenverket i Överby och reningsverket Arvidstorp styrs mycket utifrån de tillstånd och certifieringar som verksamheterna har. Egenkontroller och tillsyn säkrar att driften fungerar på ett tillfredställande sätt. Utöver tillstånden så påverkas verken av omvärldsfaktorer såsom skärpta lagkrav t.ex. gällande dricksvattenkvalitet.

Vid det befintliga vattenverket på Överby görs endast nödvändiga investeringar för fortsatt drift då de stora satsningarna nu görs på det nya verket. Mycket av underhållsarbetet baseras på den tillståndskontroll och statusbedömning som gjordes inför vägvalet mellan att renovera och bygga nytt verk.

Vid Arvidstorps reningsverk sker stora investeringar vilka krävs för att kunna uppfylla det miljötillstånd som träder i kraft 2025. Det nya tillståndet ger möjlighet att ta emot mer vatten, men kräver samtidigt en mer effektiv rening vilket gör både ökad reningskapacitet och ny reningsteknik nödvändig.

Precis som för ledningsnätet så tas en åtgärdsplan fram för respektive verk, vilka läggs samman med planen från ledningsnätet för att kunna samordnas utifrån personella och ekonomiska resurser, vilka sätter ramarna för vilken volym av projekt som kan genomföras. Detta resulterar i ett gemensamt 10-årsscenario för hela verksamheten, vilket sedan ligger till grund för bestämningen av VA-taxan (kostnaden för brukandet av kommunala vattentjänster).

3.3. Det smarta VA-nätet

Som en del i digitaliseringsprocessen av VA-nätet så investerar Trollhättan i så kallade smarta vattenmätare. Mätarna erbjuder möjligheter att söka vattenläckor genom att de kan "lyssna" på nätet efter störningar. Mätarna byts ut vart 10:e år och alla nya mätare som monteras är smarta. Ett flertal läckor har redan identifierats utifrån varningar från dessa mätare och kunnat åtgärdas.

En utmaning för drift och underhåll både på nätet och på verken är att nätet är gömt under mark och svårinspekterat. Tryck- och flödesmätning kan därför

ge viktig information kring läckage, belastning med mera. Flödesmätning sker idag vid 20 pumpstationer på avloppsvattennätet, varav 14 har både brädd- och pumpflödesmätning. Övriga 33 stationer saknar helt mätning. Utöver flödesmätning och bräddregistrering ute på nätet så registreras även nivå och volym för inkommande flöde till reningsverket, samt bräddad volym.

Trollhättan arbetar också med att ta fram en strategi och plan för mätning ute på både vatten- och avloppsnätet. Hittills har tillfälliga flödesmätningar gjorts exempelvis inför och efter ledningsprojekt och för utredning av specifika frågeställningar, men nu ses behov och möjligheter över till att bygga upp ett övervakningssystem med fasta mätare. De första mätarna på vattennätet förväntas tas i bruk 2024. Redan nu förbereds för strategiska fasta flödesmätare i två tunnlar inom ett större VA-saneringsprojekt i Hjortmossen.

Trollhättan har också sju permanenta nederbördsrämmare (i stadsdelarna Skogstorpa, Sjuntorp, Liljedal, Hälltorp, Alingsåker, Åsaka och Upphärad).

Mätningarna vid verk och ute på nätet används i driften av verken och för kalibrering och uppbyggnad av hydrauliska modeller över vatten- och avloppsnät. Trollhättan har idag flera ledningsnätmodeller, med olika detaljeringsgrad och för olika geografiska områden. De utgör viktiga verktyg för utredning och planering av åtgärder på ledningsnätet och utvärdering av kapacitetsrelaterade frågor som exploateringar eller ansvarsförhållanden vid översvämningar.

4. VA-utbyggnadsplan för befintlig bebyggelse

I de områden som idag har enskild VA-försörjning kan det över tid ha skett förändringar som innebär att det idag finns ett behov av en förändrad VA-struktur och där man bör utöka verksamhetsområdet för att kunna tillgodose behovet av kommunalt VA. Ett viktigt arbete för kommunen är att ta fram en VA-utbyggnadsplan som visar hur den långsiktiga planeringen för områden utanför verksamhetsområde ser ut.

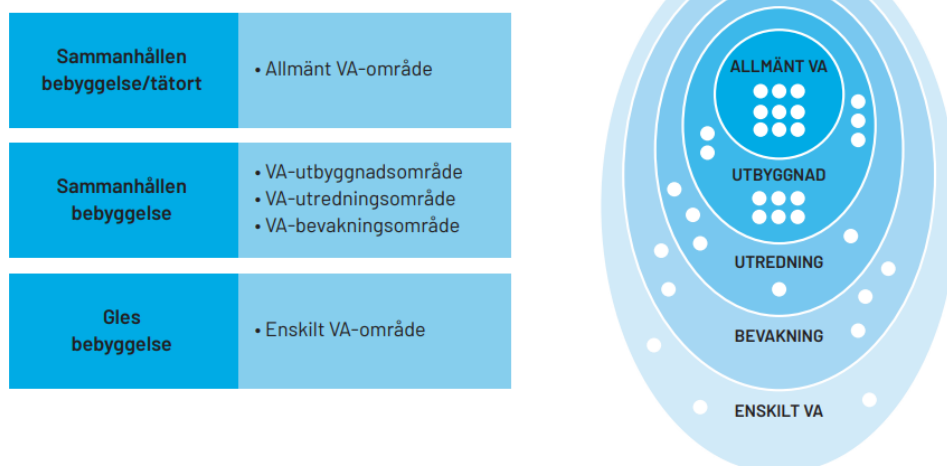
Enligt LAV har kommunen skyldighet att tillgodose behovet av allmänna vattentjänster om det finns behov i *ett större sammanhang*.

4.1. Bedömning av områden utan kommunal VA-försörjning

I samband med antagande av Trollhättans VA-strategi 2016 bedömdes och prioriterades områden utan kommunalt VA när det gäller lämplig framtida VA-försörjning. För att få fram vilka områden som kunde ses som ett större sammanhang gjordes en GIS-utsökning med kriterierna tio bostäder i grupper med maximalt ca 100 meter mellan byggnaderna. Utsökningen resulterade i 34 områden som sedan bedömdes och prioriterades med hjälp av ett modellverktyg där 10 områden klassades som VA-utbyggnadsområden, 3 områden som VA-utredningsområden och 21 områden som VA-bevakningsområden. Sedan den bedömningen har 3 VA-utbyggnadsområden anslutits till kommunalt VA.

En uppdaterad bedömning har genomförts under 2023. På samma sätt som 2016 gjordes en GIS-utsökning av samlad bebyggelse utan kommunalt VA men där endast områden som innehåller mer än 20 fastigheter med maximalt 150 meter mellan byggnaderna togs med bedömningen. Detta gjordes i enlighet med länsstyrelsens kriterier för identifiering av potentiella VA-områden. Det resulterade i att 11 områden omfattades av analysen, alltså färre områden än 2016. Ett par områden med färre antal fastigheter har dock tagits med i bedömningen på grund av att de bedömts ha högt behov eller hög möjlighet till anslutning.

Nedan beskrivs olika klassningar av bebyggelse avseende VA-situationen:



Figur 4. Allmänt VA-område är de delar av kommunen som ingår i det kommunala verksamhetsområdet för VA. Övriga delar av kommunen är klassificerade i VA-utbyggnadsområde, VA-utredningsområde, VA-bevakningsområde samt Enskilt VA-område.

Inom *allmänt VA-område* är alla fastigheter anslutna till kommunalt VA. Inom verksamhetsområdet äger kommunen VA-anläggningarna och uppfyller skyldigheter enligt lagen om allmänna vattentjänster (LAV).

De områden där inriktningen är kommunal VA-försörjning kallas *VA-utbyggnadsområden*. För dessa kommer ärenden att skrivas fram till kommunfullmäktige som sedan fattar beslut om utökning av verksamhetsområdet för kommunalt VA, när det blir dags att ansluta. Även områden som idag har anslutning till kommunalt VA via avtalsanslutning (föreningar, samfälligheter, enskilda fastigheter) kan klassificeras som ett VA-utbyggnadsområde. När beslut om verksamhetsområde tas övergår ansvaret till VA-huvudmannen.

De områden där kommunen behöver utreda om VA-utbyggnad ska ske eller om försörjningen ska fortsätta vara enskild klassas som *VA-utredningsområden*. Utredningen behöver visa om de hälso- och miljömässiga förhållandena är sådana att ett kommunalt ansvar enligt 6§ lagen om allmänna Vattentjänster är befogat samt vilken VA-lösning som är mest lämplig och genomförbar för det aktuella området.

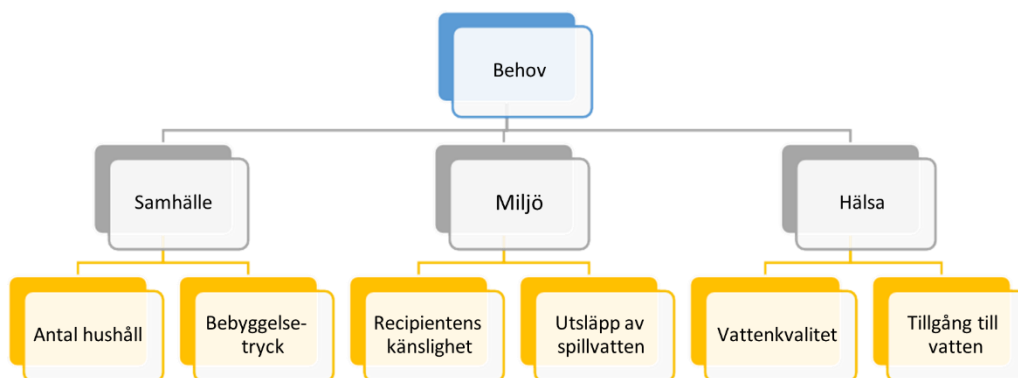
Inom *Enskilt VA-område* finns idag enskild försörjning och man förväntar sig inte att detta kommer att förändras.

I gränslandet mellan Enskilt VA-område och VA-utredningsområden finns bebyggelse som idag har enskild försörjning där problem kan uppstå. Dessa kallas för *VA-bevakningsområden* eftersom kommunen i sin verksamhet behöver vara extra vaksamma här kring de förändringar som sker och som kan påverka fortsatt möjlighet till hälso- och miljömässig enskild VA-försörjning.

4.2. Modellverktyg för bedömning av behov och möjlighet

Bedömningen av behov av förändrad VA-struktur och möjlighet för anslutning till allmän VA-försörjning för de olika områdena görs enligt en standardiserad modell för att säkra att bedömningen av olika områden sker på ett konsekvent och transparent sätt.

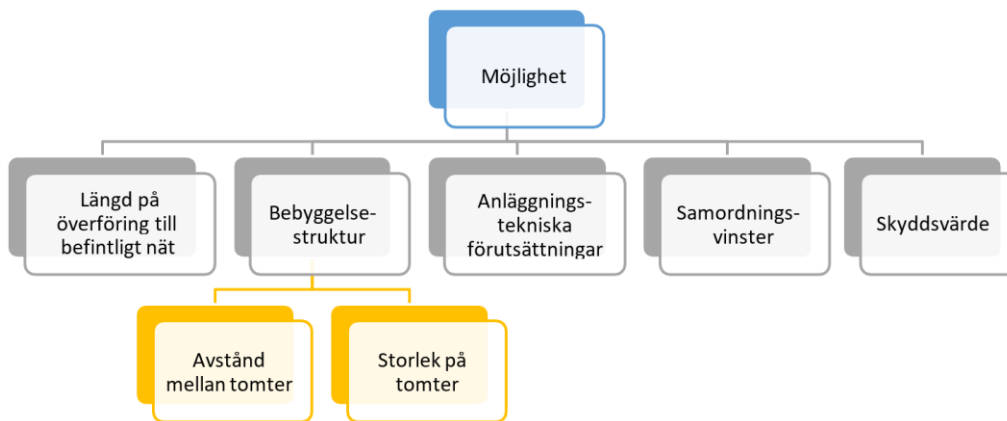
Respektive område bedöms utifrån behov- och möjlighetskriterier med poäng. Det mynnar sedan ut i en resultatsammanställning med prioriteringsordning utifrån dessa poäng. Bedömningen av behov av en förändrad VA-struktur grundas på kriterier avseende samhälle, miljö och hälsa med underkriterier enligt figur 5. Behovsbedömningen ger grunden vad avser ett områdes behov av förändrad VA-struktur. I områden där VA-föreningar bildats för att ordna med försörjning av dricksvatten och/eller spillvatten kan det reella behovet vara lägre än om föreningen inte funnits. Denna aspekt påverkar dock inte behovsbedömningen i grunden men behöver beaktas vid den slutliga klassningen av olika VA-planområden. I modellen finns därför utrymme att ange om det förekommer någon form av VA-förening i områdena.



Figur 5. Kriterier för bedömning av behov av förändrad VA-struktur.

De faktorer som bygger upp möjligheten för ett område att anslutas till allmänt VA grundas på de huvudsakliga aspekter som i slutändan gör genomförandet mer eller mindre kostsamt enligt figur 6. Hög kostnad kan uppstå genom att dyrare tekniska lösningar krävs eller för att det är få brukare som delar på kostnaden, vilket ger en låg täckningsgrad. Kostnaden påverkas också av samordningsvinster med andra intressen samt om VA-utbyggnaden i ett område kräver stora insatser vad gäller administration i form av markförhandlingar eller exempelvis tillstånd.

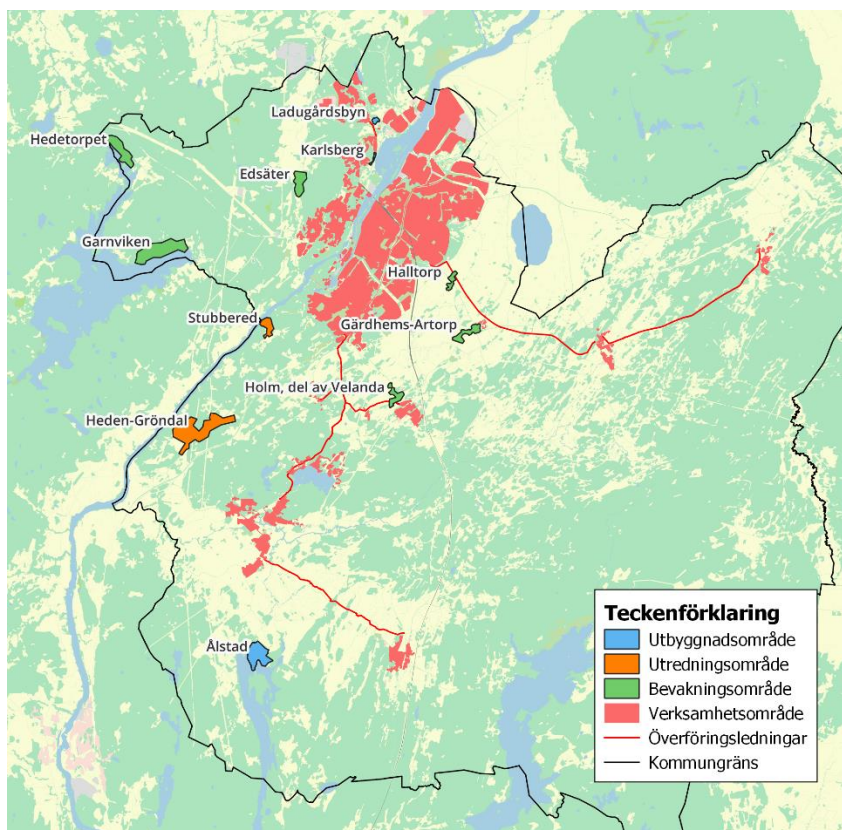
En rimlig utbyggnadsordning är viktig ur flera aspekter, bland annat för att skapa tekniskt hållbara lösningar och för att få en god ekonomi i utbyggnaden. Det är också viktigt för att säkerställa tillräcklig omsättning i vattenledningarna så att vattenkvaliteten hos konsumenten är godkänd.



Figur 6. Kriterier för bedömning av möjlighet för anslutning till kommunalt VA.

4.3. Samlad klassificering av områden

De 11 områdena har bedömts avseende behov och möjlighet att ansluta till kommunalt VA enligt ovan. Med detta som grund har en klassning av de olika områdena tagits fram. I karta 1 och tabell 1 nedan visas det samlade resultatet för de 11 områdena. Bedömningar av såväl behov som möjlighet grundas på kriterier som kan vara föränderliga över tid. Förändringar kan medföra att områden vid en kommande översyn klassificeras på annat sätt än det som anges i denna Vattentjänstplan. För övriga delar av kommunen utanför verksamhetsområden och som inte anges i tabell och karta gäller att de klassas som Enskilt VA-område.



Figur 7 Översiktskarta över bedömda områden

Tabell 4. Resultatet av bedömning av behov för en förändrad VA-struktur

Samlad bebyggelse	Antal hushåll	VA-utbyggnadsområde	VA-utredningsområde	VA-bevakningsområde
Ålstad	103	X		
Karlsberg	13	X		
Ladugårdsbyn	9	X		
Heden-Gröndal	79		X	
Stubbered	32		X	
Gårdhems- Artorp	21			X
Garnviken	82			X
Hedetorpet	49			X
Holm, del av Velandå	20			X
Edsäter	23			X
Halltorp	15			X

4.4. Utbyggnadsområden

Vid den tidigare bedömningen i samband med antagandet av VA-strategin 2016 klassades 10 områden som VA-utbyggnadsområden. Av dessa har tre områden fått kommunalt VA och ingår nu i det kommunala verksamhetsområdet. Dessa områden är Sjölanda 1 och 2 samt Torsred Västra.

Tre områden som klassades som VA-utbyggnadsområden 2016 har inte ingått i bedömningen av områden denna gång. Anledningen är att de omfattar ett fåtal fastigheter och översiktligt inte bedömts ha högt behov eller hög möjlighet att anslutas. Det gäller Knekten, Täppan och Nyckleby. För Täppan och Nyckleby gällde dessutom att de var med på grund av planer på intilliggande exploatering som inte längre är aktuell.

Ett av de tidigare VA-utbyggnadsområdena har klassats om som VA-bevakningsområde (Halltorp). I denna uppdaterade bedömning klassas tre områden som VA-utbyggnadsområden:

- Ålstad
- Karlsberg
- Ladugårdsbyn

Dessa tre områden var klassade som utbyggnadsområden även i den tidigare planen för utbyggnad. Tilläggas kan att det kan finnas enstaka fastigheter belägna i nära anslutning till verksamhetsområde, som kan ha såväl högt

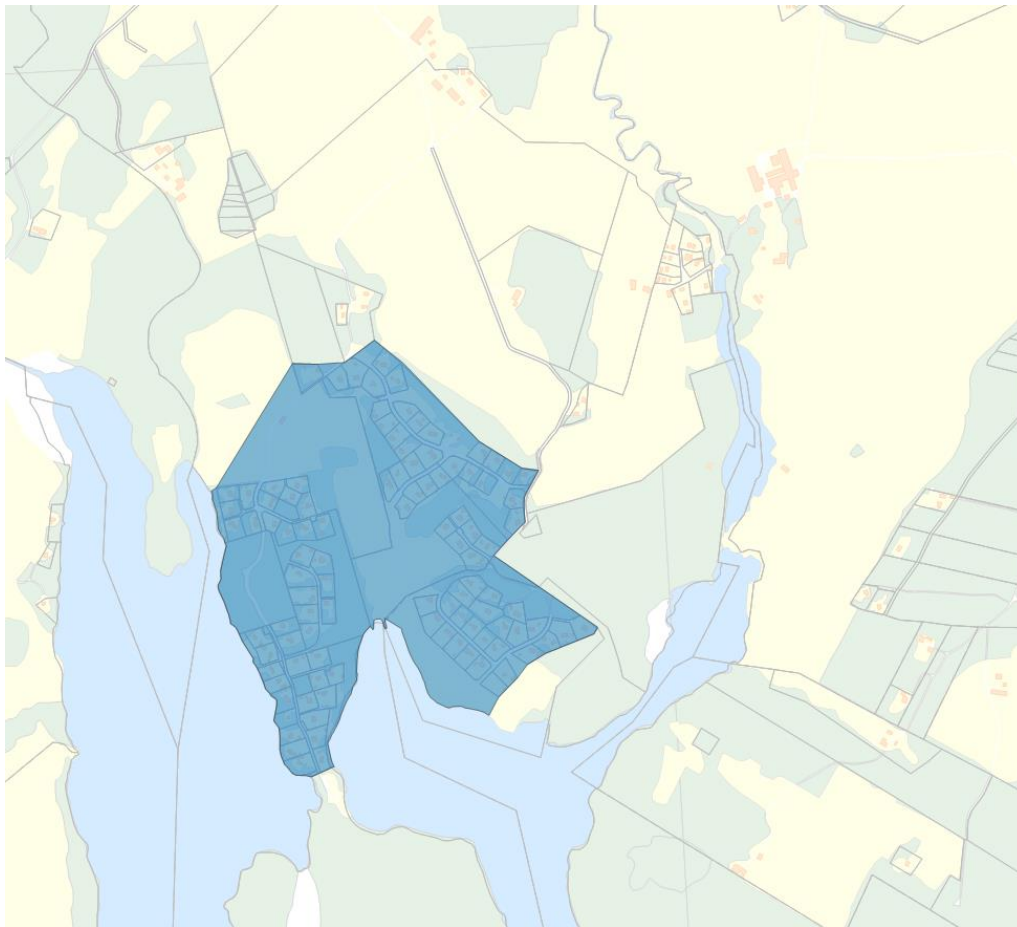
behov som möjlighet att ansluta. Sådana enstaka fastigheter har inte bedömts i denna VA-utbyggnadsplan.

VA-anslutning av befintliga fastigheter som idag har enskilda lösningar kan bli aktuellt om Miljökontoret bedömer att anläggningarna inte är godtagbara i enlighet med miljöbalken. Dessutom har fastighetsägare alltid möjlighet att göra en förfrågan till VA-huvudmannen om möjlighet att ansluta till kommunalt verksamhetsområde.

Innan utökning av verksamhetsområde sker tas det upp som ärenden för beslut i kommunfullmäktige.

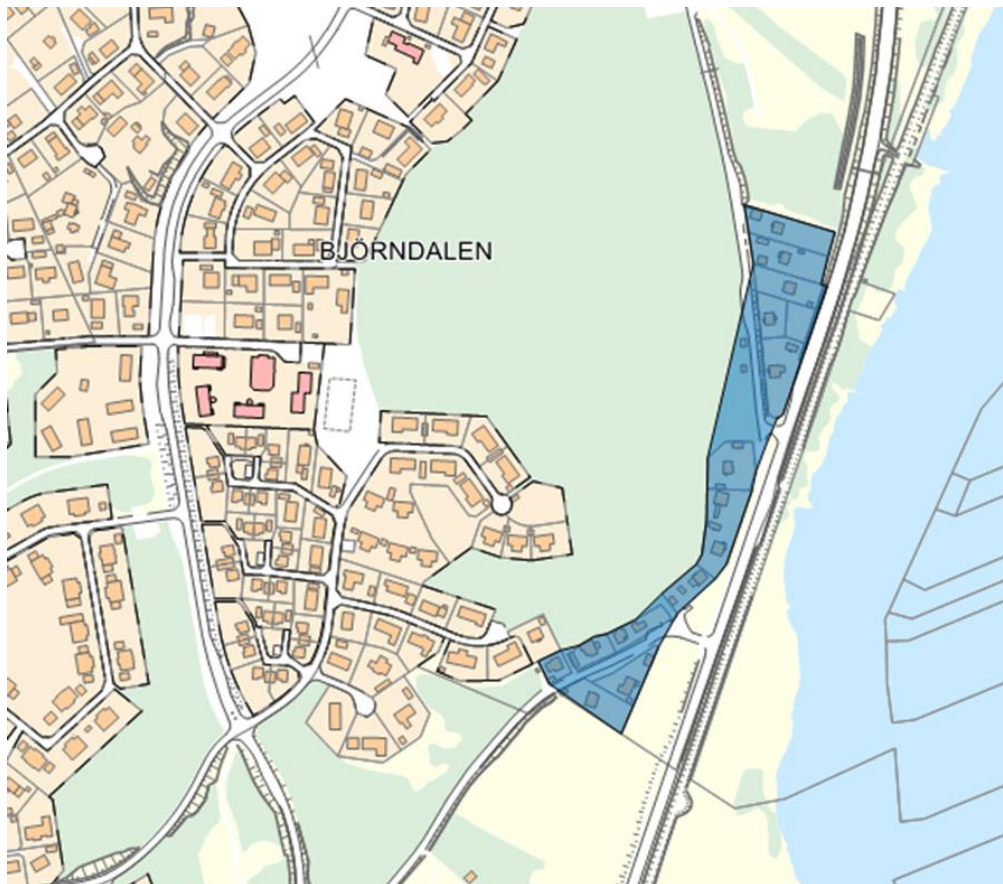
VA-utbyggnadsområden ansluts normalt inom 10 år från antagande av en vattentjänstplan.

4.4.1 Ålstad



EGENSKAP FÖR UTBYGGNADSOMRÅDET	BESKRIVNING AV EGENSKAPEN
ANTAL FASTIGHETER	103 fastigheter.
BEFINTLIG VA-FÖRSÖRJNING	Enskilt vatten och avlopp. I vissa fall gemensamma vattentäkter.
RISK MED NUVARANDE VA-SITUATION UR HÄLSOSKYDDSSYNPUNKT	Tätt bebyggt med små tomter, många med sjötomt. De flesta fritidsboende men antalet åretruntboende ökar. I området finns en kommunal badplats. Risk för bakteriell påverkan på egna och grannars vattentäkter, samt även när det gäller badvattenkvalitet. Svårt att lösa med enskilt avlopp.
RISK MED NUVARANDE VA-SITUATION UR MILJÖSKYDDSSYNPUNKT	Området är kuperat och det är svårt att lösa vatten- och avloppsfrågorna med enskilda anläggningar. Kväve- och fosforutsläpp kan ske i sjön Gravlången. Enligt VISS (Vatteninformationssystem Sverige) som tillhandahålls av Länsstyrelsen är Gravlångens ekologiska status klassad som måttlig och för näringsämnen (fosfor/kväve) också måttlig. Enligt VISS bedöms enskilda avlopp ha en betydande påverkan på vattenförekomsten.
RECIPIENT/NATURLILJÖ	Området ligger intill sjön Gravlången.
EXPLOATERINGSTRYCK	Trots att området inte är utpekad för någon större utbyggnad i översiktsplanen utan benämns som landsbygdsområde bedöms det finnas ett exploateringsstryck. I direkt angränsning finns planlagd mark för bebyggelse i ca 50 tomter. Förfrågningar angående dessa har inkommit till Samhällsbyggnadsförvaltningen men i nuläget bedrivs ingen aktiv utbyggnad.
PLANFÖRHÅLLANDEN	Bebyggelse närmast sjön är planlagd och omfattas av 5 olika byggnadsplaner. Den sammanhållna bebyggelsen längre norrut är inte detaljplanlagd.
MÖJLIGHETER ANSLUTNING TILL ALLMÄN VA-FÖRSÖRJNING	Överföringsledningen mellan Upphärad och Sjuntorp är idag hårt belastad. Åtgärder behöver utföras i Sjuntorp och Upphärad för att minska tillskottsvattnet. Lämplig anslutningspunkt är i Sjuntorp, ca 2,5 km från området.

4.4.2 Karlsberg



EGENSKAP FÖR UTBYGGNADSORMÅDET	BESKRIVNING AV EGENSKAPEN
ANTAL FASTIGHETER	13 fastigheter.
BEFINTLIG VA-FÖRSÖRJNING	Enskilt vatten och avlopp. I flera fall endast slamavskiljare.
RISK MED NUVARANDE VA-SITUATION UR HÄLSOSKYDDSSYNPUNKT	Närhet till Göta älv som är en dricksvattentäkt, risk att orenat utsläpp sker. Fastigheterna ligger tätt med små tomter vilket försvårar eget omhändertagande av avloppsvatten. Bebyggelsen ligger mellan 50–150 meter från Göta älv och i direkt anslutning till samlad bebyggelse i Trollhättans tätort. Göta älv är ett vattenskyddsområde (Göta älv och Vänersborgsvikens vattenskyddsområde), där det inom inre zon krävs tillstånd att släppa ut avloppsvatten. Fastigheterna ligger inom inre zon.
RISK MED NUVARANDE VA-SITUATION UR MILJÖSKYDDSSYNPUNKT	Påverkan på Göta älv i form av smittämnen samt näringsämnen.
RECIPIENT/NATURLIV	Göta älv
EXPLOATERINGSTRYCK	Karlsberg ligger centralt i tätorten, i närhet till Vårvik där en ny stadsdel planeras. I översiktsplanen anges att tätorten ska växa genom förtätning. Därav bedöms exploateringstrycket vara högt.
PLANFÖRHÅLLANDEN	Bebyggelsen är inte detaljplanelagd.
MÖJLIGHETER ANSLUTNING TILL ALLMÄN VA-FÖRSÖRJNING	Området ligger i centrala Trollhättan. Lämplig anslutningspunkt finns relativt nära, ca 600 m mot Vårvik.

4.4.3 Ladugårdsbyn



EGENSKAP FÖR UTBYGGNADSRÅDET	BESKRIVNING AV EGENSKAPEN
ANTAL FASTIGHETER	10 fastigheter
BEFINTLIG VA-FÖRSÖRJNING	Både enskild och kommunal försörjning för vatten och avlopp. Två avtalskunder med kommunalt vatten och avlopp samt sju enskilda avlopp, varav en sluten tank, en ny enskild avloppsanläggning och resterande enbart slamavskiljare utan efterföljande rening.
RISK MED NUVARANDE VA-SITUATION UR HÄLSOSKYDDSSYNPUNKT	Risk för negativ påverkan på egna vattentäkter samt på Göta älv. Bebyggelsen ligger ca 500 meter från Göta älv och i direkt anslutning till samlad bebyggelse i Trollhättans tätort. En bäck rinner i anslutning till området direkt till älven. Göta älv är ett vattenskyddsområde (Göta älv och Vänersborgsvikens vattenskyddsområde), där det inom inre zon krävs tillstånd att släppa ut avloppsvatten. Fastigheterna ligger inom inre zon.
RISK MED NUVARANDE VA-SITUATION UR MILJÖSKYDDSSYNPUNKT	Risk för negativ miljöpåverkan på Göta älv i form av smittämnen och näringsämnen.
RECIPIENT/NATURLIV MILJÖ EXPLOATERINGSTRYCK	Göta älv Exploateringsstrycket bedöms vara högt då det i närområdet sker utbyggnad i handelsområdet Överby. Norr om Ladugårdsbyn pågår arbete med detaljplan för cirka 500 bostäder vid Hults höjd. Sydväst om Nybergskullarondellen ligger Lärketorpet, ett större område för tätortsutbyggnad. Aktuellt område anges som omvandlingsområde i översiktsplanen, kopplat till utvecklingen av handelsområdet.
PLANFÖRHÅLLANDEN	Ingen detaljplan.
MÖJLIGHETER ANSLUTNING TILL ALLMÄN VA-FÖRSÖRJNING	Ledningsnätet ligger nära området.

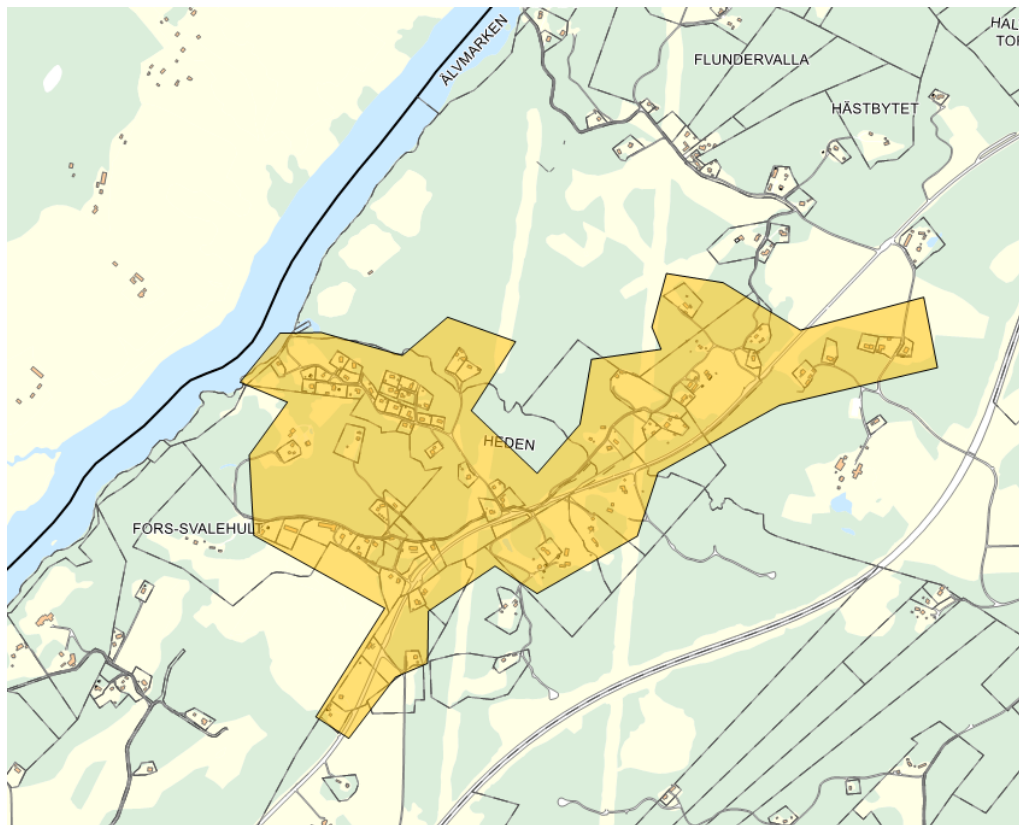
4.5. Utredningsområden

Två områden föreslås klassas som VA-utredningsområden:

- Heden-Gröndal
- Stubbered

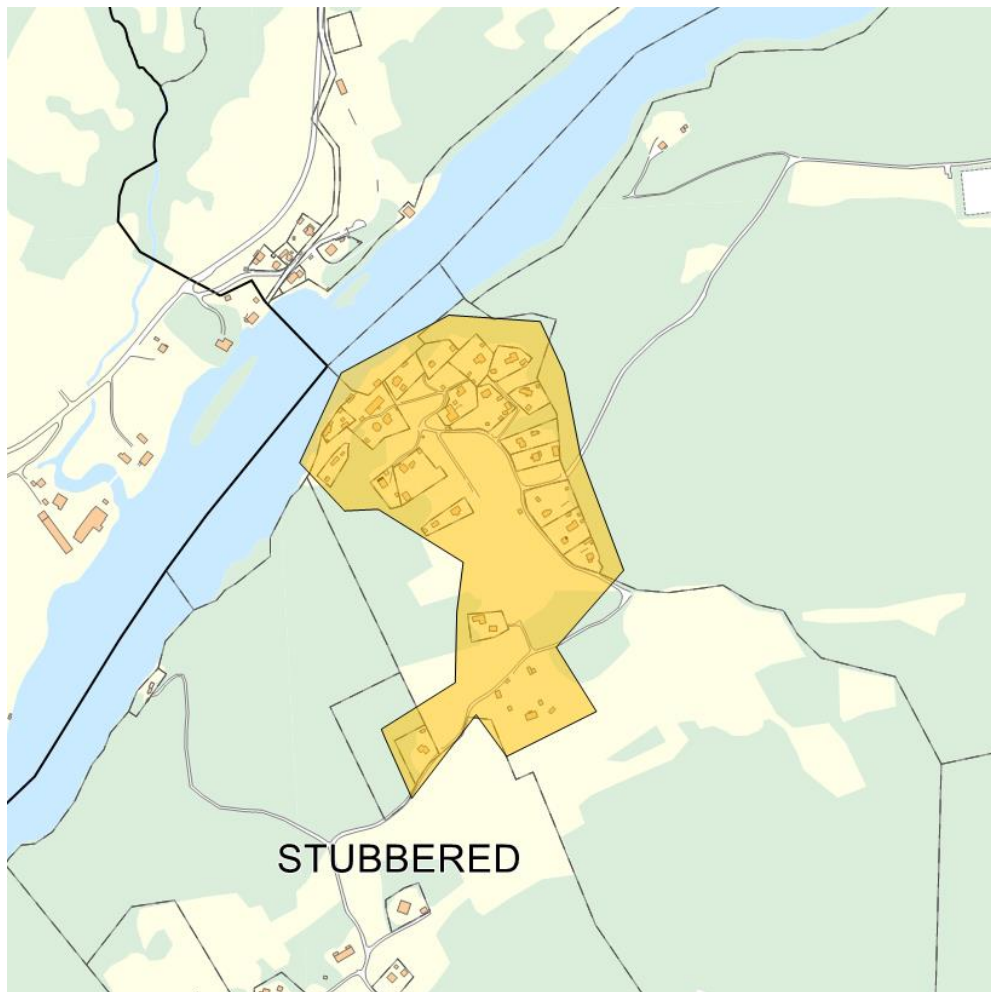
De var med som VA-utredningsområden även i den förra bedömningen i samband med antagandet av VA-strategin 2016. Den utredning som ska göras behöver tydligare beskriva såväl behov av gemensam lösning som möjlighet att ansluta. Ansvar för dessa kompletterande utredningar ligger hos SBF-Miljö respektive Trollhättans Energi AB. Hänsyn behöver tas till skredrisk nära älven för Heden-Gröndal, vid bedömning av möjlighet att ansluta. Utredningarna bör genomföras senast 2026.

4.5.1 Heden-Gröndal



EGENSKAP FÖR UTREDNINGSOMRÅDET	BESKRIVNING AV EGENSKAPEN
ANTAL FASTIGHETER	79 fastigheter ligger i hela området som pekats ut av länsstyrelsen. Av dessa är det 28 fastigheter som i första hand bedöms ha ett behov av gemensamma lösningar.
BEFINTLIG VA-FÖRSÖRJNING	Enskilda avlopp/enskilda vattentäkter.
RISK MED NUVARANDE VA-SITUATION UR HÄLSOSKYDDSSYNPUNKT	Tätt mellan tomterna samt små tomter i delområdet med 28 fastigheter. Nära Göta älv. Göta älv är ett vattenskyddsområde (Göta älv och Vänersborgsvikens vattenskyddsområde), där det inom inre zon krävs tillstånd att släppa ut avloppsvatten. Delar av området ligger inom inre zon. Risk för påverkan på vattentäkter samt risk för påverkan på Göta älv
RISK MED NUVARANDE VA-SITUATION UR MILJÖSKYDDSSYNPUNKT	Påverkan på Göta älv, näringsämnen m.m.
RECIPIENT/NATURLIV	I direkt närhet till Göta älv. Del av området ligger inom zon med medel till hög skredrisk enligt SGIs skredriskkartering från 2009–2012. Vissa åtgärder har genomförts i området därefter.
EXPLOATERINGSTRYCK	Det finns visst intresse för exploatering i området.
PLANFÖRHÅLLANDEN	Bebyggelseområdet närmast Göta älv, cirka 20 fastigheter, omfattas av en byggnadsplan från 1963. En fastighet omfattas av en byggnadsplan från 1969.
MÖJLIGHETER ANSLUTNING TILL ALLMÄN VA-FÖRSÖRJNING	Avstånd till befintligt ledningsnät är ca 5 km mot Sylte.
UTREDNINGSBEHOV	Utredning avseende behov och möjlighet att genomföra en kommunal anslutning bör ske. Dels handlar det om områdets behov och hur området i så fall ska avgränsas, dels hur möjligheten att genomföra detta ser ut översiktligt. En komplicerande faktor är att delar av området kan vara utsatt för risk för skred. Statens geotekniska Institut planerar fördjupade skredutredningar i området.

4.5.2 Stubbered



EGENSKAP FÖR UTREDNINGSOMRÅDET	BESKRIVNING AV EGENSKAPEN
ANTAL FASTIGHETER	32 fastigheter.
BEFINTLIG VA-FÖRSÖRJNING	Enskilda avlopp/enskilda vattentäkter. Fastigheternas tillgång till och kvalitet på dricksvatten är okänd.
RISK MED NUVARANDE VA-SITUATION UR HÄLSOSKYDDSSYNPUNKT	Risk för påverkan av vattentäkter samt Göta älv. Göta älv är ett vattenskyddsområde (Göta älv och Vänersborgsvikens vattenskyddsområde), där det inom inre zon krävs tillstånd att släppa ut avloppsvatten. Delar av området ligger inom inre zon. Fastigheterna ligger tätt. Möjligheten att anlägga enskilda lösningar behöver utredas.
RISK MED NUVARANDE VA-SITUATION UR MILJÖSKYDDSSYNPUNKT	Påverkan på Göta älv, kväveutsläpp m.m.
RECIPIENT/NATURMILJÖ	Göta älv
EXPLOATERINGSTRYCK	Området bedöms ha ett lågt exploateringsstryck. I Översiktsplanen anges det som landsbygdsområde.
PLANFÖRHÅLLANDEN	Ingen detaljplan.
MÖJLIGHETER ANSLUTNING TILL ALLMÄN VA-FÖRSÖRJNING	Avstånd till befintligt ledningsnät är ca 1500 meter mot Skoftebyn.
UTREDNINGSBEHOV	Utredning avseende behov och möjlighet att genomföra en kommunal anslutning bör ske. Dels handlar det om att tydliggöra om området bör klassas som utbyggnadsområde och hur området i så fall ska avgränsas och dels hur möjligheten att genomföra detta ser ut översiktligt.

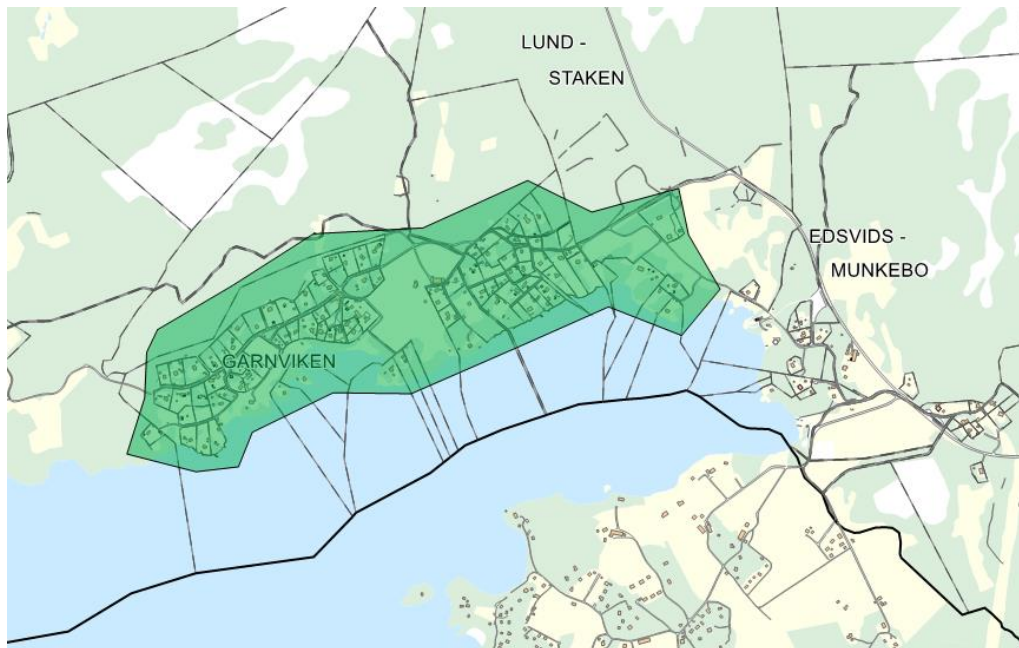
4.6. Bevakningsområden

Sex områden klassas som VA-bevakningsområden:

- Garnviken
- Hedetorpet
- Holm, del av Velandå
- Edsäter
- Halltorp
- Gärdhems-Artorp

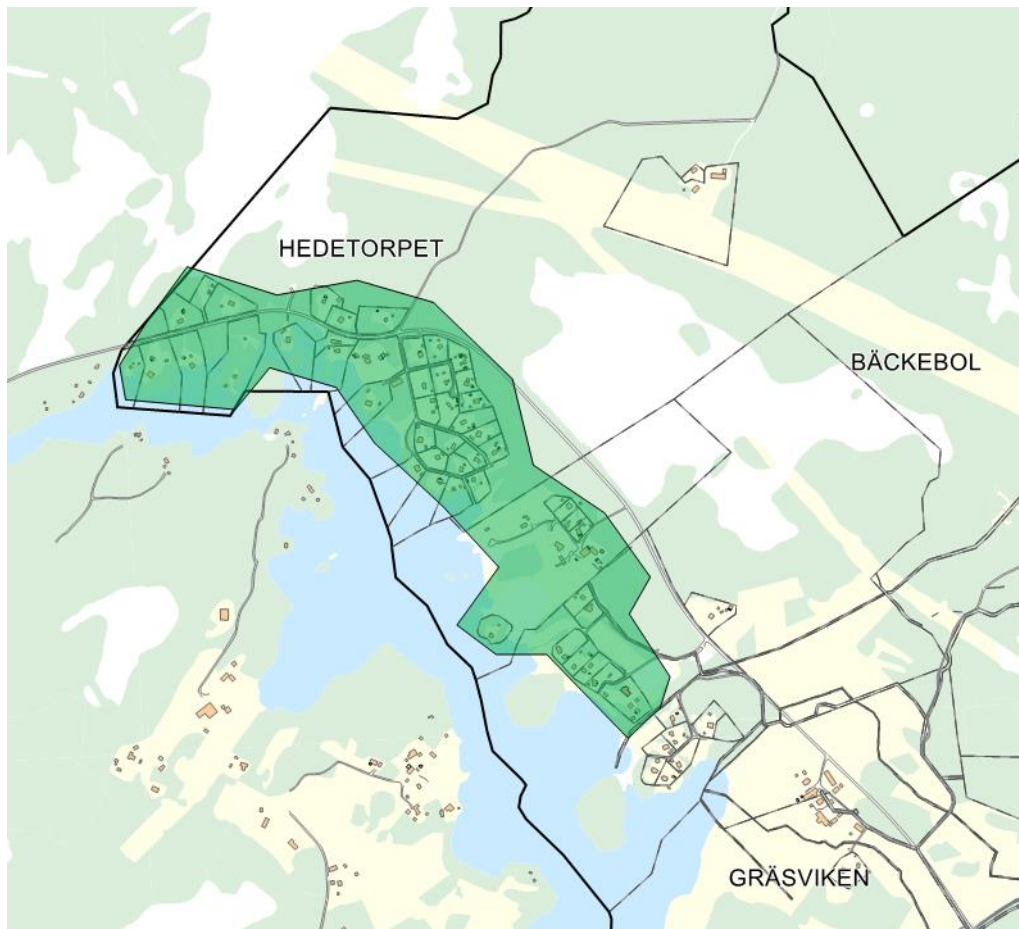
Vid den tidigare bedömningen i samband med antagandet av VA-strategin 2016 klassades 21 områden som VA-bevakningsområden. Många av dessa var små (under 10 fastigheter) och klassas därmed inte längre som VA-bevakningsområden i enlighet med länsstyrelsens klassning av större områden. Dessa före detta VA-bevakningsområden klassas nu i stället som Enskilda VA-områden.

4.6.1 Garnviken



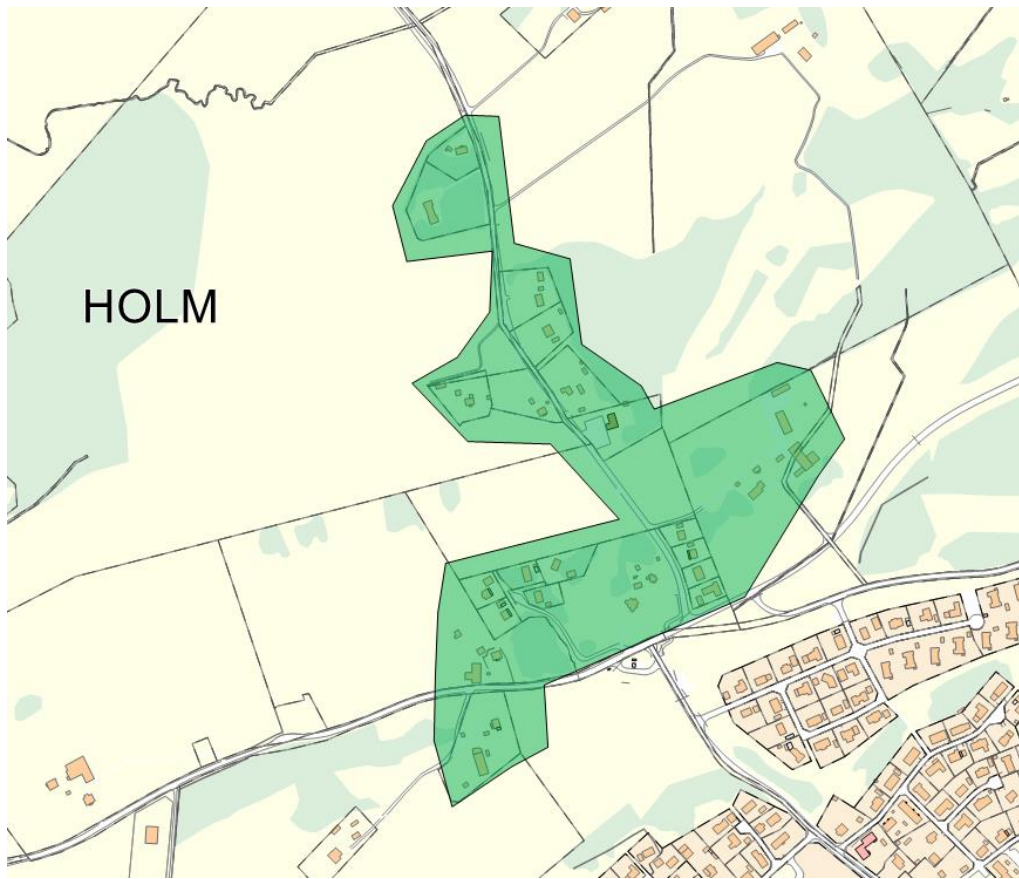
EGENSKAP FÖR BEVAKNINGSOMRÅDET	BESKRIVNING AV EGENSKAPEN
ANTAL FASTIGHETER	82 fastigheter.
BEFINTLIG VA-FÖRSÖRJNING	Enskilt vatten och avlopp, inventerat, många åtgärdade avlopp. 2 stora gemensamma anläggningar 30 respektive 40 hus.
RISK MED NUVARANDE VA-SITUATION UR HÄLSOSKYDDSSYNPUNKT	Risken för påverkan avseende hälsoskydd bedöms idag som liten, med anledning av åtgärdade avlopp och kontinuerlig tillsyn av de stora avloppsanläggningarna som betjänar uppemot 70 hushåll. Genom den kontinuerliga tillsyn som görs i området upprätthålls arbetet gentemot miljö kvalitetsnormerna avseende vatten. Garnviken ligger i anslutning till sjön Öresjö. Öresjö ingår i Köperedsjöarnas vattenskyddsområde och är en reservvattentäkt för Uddevalla kommun. I närheten till området finns två kommunala badplatser som är klassade som EU-badplatser. De senaste årens vattenprover har bedömts som "Utmärkta" enligt Havs- och vattenmyndigheten.
RISK MED NUVARANDE VA-SITUATION UR MILJÖSKYDDSSYNPUNKT	Låg risk ur miljösynpunkt vid dagens situation. Öresjöns ekologiska status bedöms som måttlig, men för näringsämnen hög enligt VISS (Vatteninformationssystem Sverige).
RECIPIENT/NATURMILJÖ	Öresjö
EXPLOATERINGSTRYCK	Området kring Öresjö pekas inte ut för någon större utbyggnad i översiktsplanen. I stället lyfts naturvärden och friluftslivet som viktiga att bevara. Exploateringstryck bedöms därför vara begränsat.
PLANFÖRHÅLLANDEN	Merparten av bebyggelsen omfattas av områdesbestämmelser för Öresjö från 2018.
MÖJLIGHETER ANSLUTNING TILL ALLMÄN VA-FÖRSÖRJNING	Avstånd till befintligt ledningsnät är ca 4 km.

4.6.2 Hedetorpet



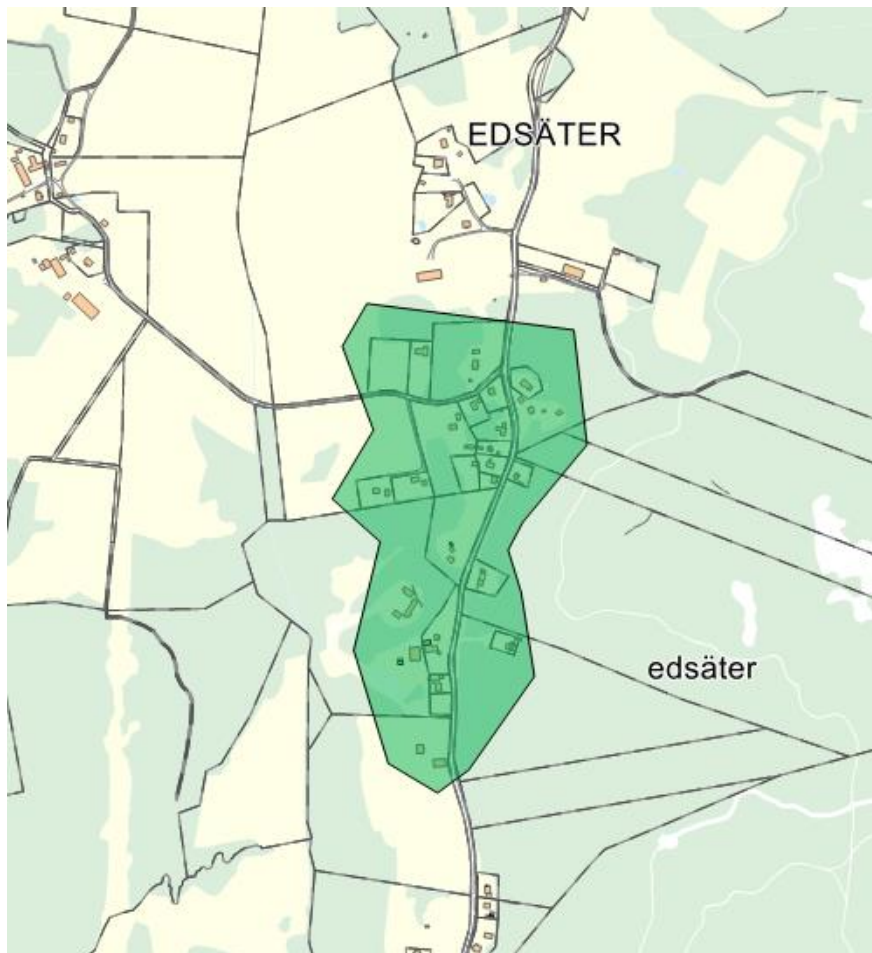
EGENSKAP FÖR BEVAKNINGSOMRÅDET	BESKRIVNING AV EGENSKAPEN
ANTAL FASTIGHETER	49
BEFINTLIG VA-FÖRSÖRJNING	Enskilt vatten och avlopp
RISK MED NUVARANDE VA-SITUATION UR HÄLSOSKYDDSSYNPUNKT	De flesta avloppsanläggningarna är åtgärdade/inventerade, bedöms inte ha någon hög risk för negativ påverkan ur ett hälsoskyddsperspektiv. Genom den kontinuerliga tillsyn som görs i området upprätthålls arbetet gentemot miljö kvalitetsnormerna avseende vatten.
RISK MED NUVARANDE VA-SITUATION UR MILJÖSKYDDSSYNPUNKT	Som ovan
RECIPIENT/NATURMILJÖ	Öresjö
EXPLOATERINGSTRYCK	Området kring Öresjö pekas inte ut för någon större utbyggnad i översiktsplanen. I stället lyfts naturvärden och friluftslivet som viktiga att bevara. Exploateringstryck bedöms därför vara begränsat.
PLANFÖRHÅLLANDEN	Samtliga fastigheter, förutom två., omfattas av områdesbestämmelser för Öresjö från 2018.
MÖJLIGHETER ANSLUTNING TILL ALLMÄN VA-FÖRSÖRJNING	Avstånd till befintligt ledningsnät är ca 6 km.

4.6.3 Holm, del av Velanda



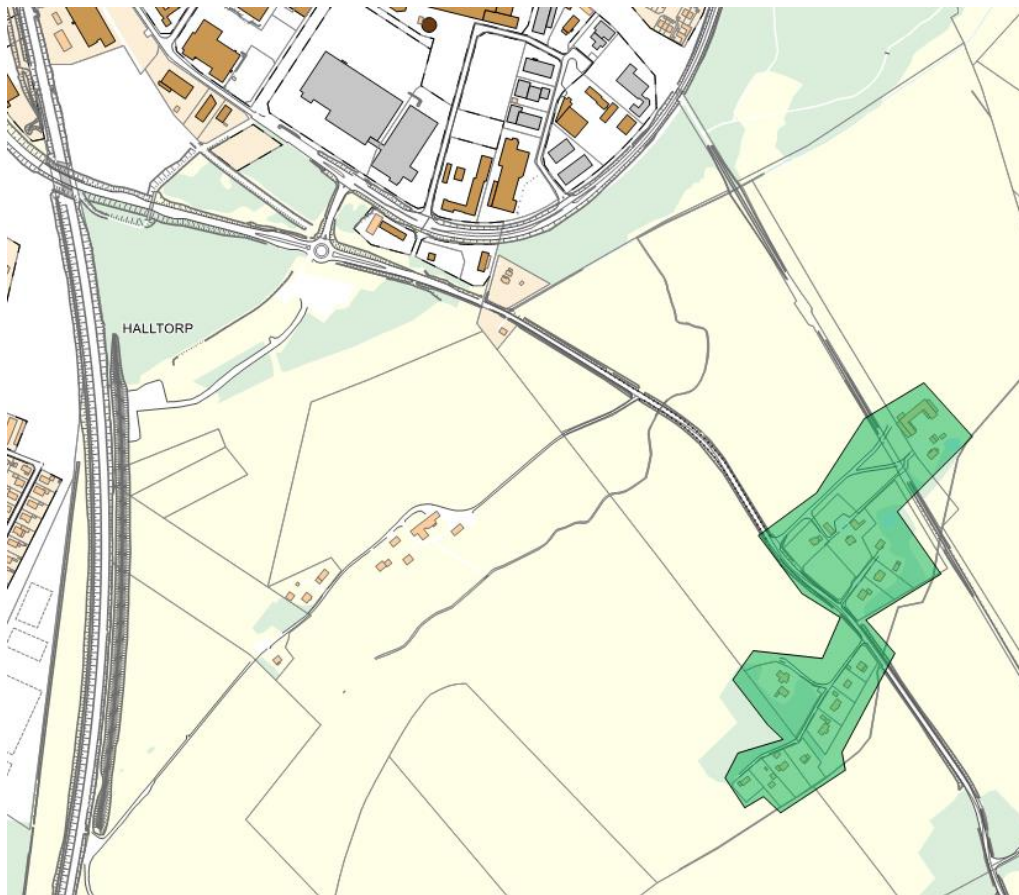
EGENSKAP FÖR BEVAKNINGSOMRÅDET	BESKRIVNING AV EGENSKAPEN
ANTAL FASTIGHETER	Ca 20
BEFINTLIG VA-FÖRSÖRJNING	Enskilt vatten och avlopp
RISK MED NUVARANDE VA-SITUATION UR HÄLSOSKYDDSSYNPUNKT	Flertalet har nya godkända avlopp. Bedöms föreligga låg risk för negativ påverkan på egna vattentäkter.
RISK MED NUVARANDE VA-SITUATION UR MILJÖSKYDDSSYNPUNKT	Bedöms inte ha någon hög risk för negativ påverkan på recipient. Området ingår i vattenförekomsten Stallbackaån – uppströms Hullsjön som är klassad som dålig avseende näringsämnen enligt VISS ((Vatteninformationssystem Sverige). Med anledning av nyligen anlagda/åtgärdade avlopp bedöms det inte vara risk för negativ påverkan på recipienten av de ovannämnda fastigheterna.
RECIPIENT/NATURLIVSMILJÖ	Stallbackaån
EXPLOATERINGSTRYCK	Delar av identifierat område ingår i avgränsningen för tätortsutveckling i Velanda som anges i översiktsplanen och förhandsbesked har sökts i denna del av tätorten. Det bedöms därför finnas ett högt exploateringstryck.
PLANFÖRHÅLLANDEN	Ingen detaljplan.
MÖJLIGHETER ANSLUTNING TILL ALLMÄN VA-FÖRSÖRJNING	Området ligger i närhet till befintligt verksamhetsområde.

4.6.4 Edsäter



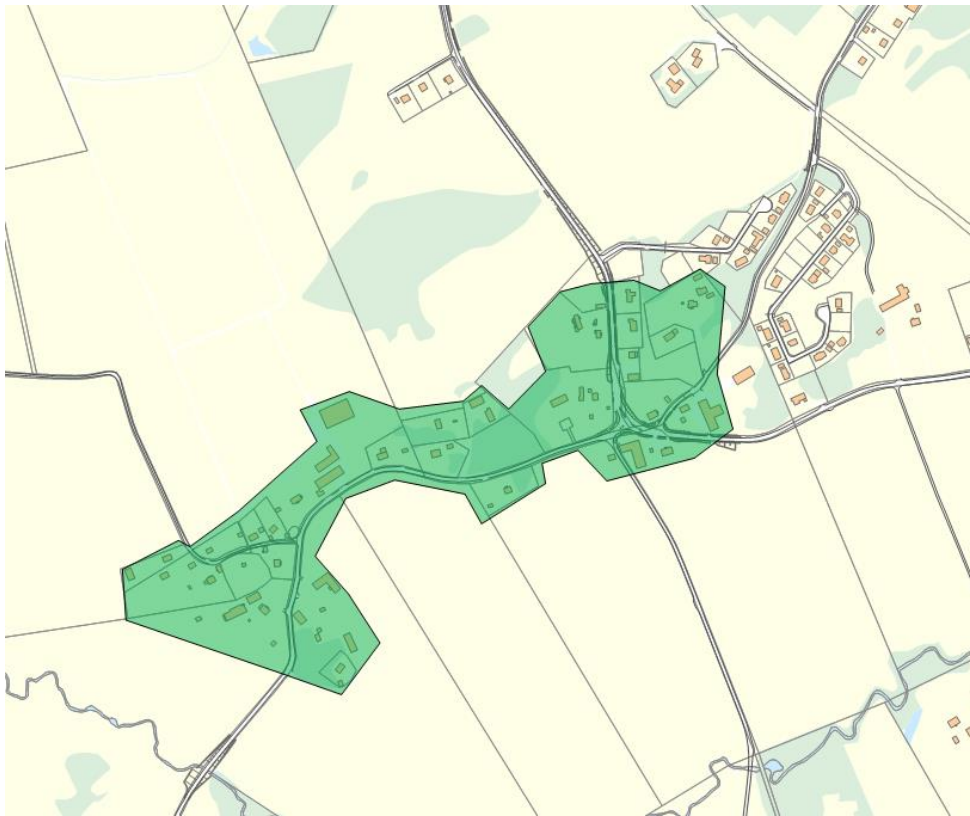
EGENSKAP FÖR BEVAKNINGSOMRÅDET	BESKRIVNING AV EGENSKAPEN
ANTAL FASTIGHETER	23
BEFINTLIG VA-FÖRSÖRJNING	Enskilt vatten och avlopp. Nyligen inventerat
RISK MED NUVARANDE VA-SITUATION UR HÄLSOSKYDDSSYNPUNKT	Området är i skede av att åtgärda de befintliga avloppsanläggningarna, bedöms därför inte vara i behov av en kommunal lösning.
RISK MED NUVARANDE VA-SITUATION UR MILJÖSKYDDSSYNPUNKT	Som ovan.
RECIPIENT/NATURMILJÖ	Göta älv
EXPLOATERINGSTRYCK	Området är lokaliserat i gränslandet till huvudtätortens avgränsning i översiktsplanen, dock är karaktären mer av landsbygdsområde. Det finns inga större utbyggnadsområden i direkt närhet och få förhandsbesked har sökts under de senaste åren. Exploateringsstrycket bedöms vara lågt.
PLANFÖRHÅLLANDEN	Ingen detaljplan.
MÖJLIGHETER ANSLUTNING TILL ALLMÄN VA-FÖRSÖRJNING	Närhet till befintligt ledningsnät är ca 1200 meter mot Torsred.

4.6.4 Halltorp



EGENSKAP FÖR BEVAKNINGSSOMRÅDET	BESKRIVNING AV EGENSKAPEN
ANTAL FASTIGHETER	15
BEFINTLIG VA-FÖRSÖRJNING	Enskilt vatten och avlopp. Några avtalskunder med kommunalt vatten.
RISK MED NUVARANDE VA-SITUATION UR HÄLSOSKYDDSSYNPUNKT	Ett fåtal med gamla enskilda lösningar i behov tillsyn. Bedöms dock inte utgöra någon högre risk för påverkan på vattentäkter i dagsläget.
RISK MED NUVARANDE VA-SITUATION UR MILJÖSKYDDSSYNPUNKT	Området tillhör avrinningsområdet Stallbackaån – uppströms Hullsjön. Vattenförekomstens ekologiska status är klassad som måttlig och avseende näringsämnen som dålig. Utsläpp från enskilda avlopp bedöms ha en betydande påverkan enligt VISS (Vatteninformationssystem Sverige). För att uppfylla MKN (miljökvalitetsnormer) och på så sätt vattenmyndigheternas åtgärdsprogram, fortskrider arbetet med att ställa krav på fastigheternas avloppsutsläpp.
RECIPIENT/NATURMILJÖ	Stallbackaån
EXPLOATERINGSTRYCK	I översiktsplanen anges det som en del av landsbygdsområdet och på grund av dess lokalisering med omgivande jordbruksmark bedöms exploateringstrycket vara begränsat/lågt.
PLANFÖRHÅLLANDEN	Ingen detaljplan.
MÖJLIGHETER ANSLUTNING TILL ALLMÄN VA-FÖRSÖRJNING	Området ligger i direkt anslutning till överföringsledningar.

4.6.5 Gärdhems-Artorp



EGENSKAP FÖR BEVAKNINGSOMRÅDET	BESKRIVNING AV EGENSKAPEN
ANTAL FASTIGHETER	21
BEFINTLIG VA-FÖRSÖRJNING	Enskilt vatten och avlopp. Några avtalskunder med kommunalt vatten. Flertalet har relativt nya avloppsanläggningar
RISK MED NUVARANDE VA-SITUATION UR HÄLSOSKYDDSSYNPUNKT	Risker för enskilda vattentäkter bedöms inte föreligga med dagens avloppsituation.
RISK MED NUVARANDE VA-SITUATION UR MILJÖSKYDDSSYNPUNKT	Området tillhör avrinningsområdet Stallbackaån – uppströms Hullsjön. Vattenförekomstens ekologiska status är klassad som måttlig och avseende näringsämnen som dålig. Utsläpp från enskilda avlopp bedöms ha en betydande påverkan enligt VISS (Vatteninformationssystem Sverige). I det aktuella området gällande 21 fastigheter är majoriteten av avloppsanläggningarna åtgärdade. För att upprätthålla arbetet med att uppnå miljö kvalitetsnormer görs tillsyn av dessa anläggningar.
RECIPIENT/NATURMILJÖ	Stallbackaån
EXPLOATERINGSTRYCK	Det bedöms finnas ett visst exploateringsstryck i Gärdhems-Artorp utifrån andelen sökta förhandsbesked och utförd nybyggnation i närområdet. Det är dock inte utpekad i översiktsplanen för tätortsutbyggnad utan anges som landsbygdsområde. Våren 2022 beslutade kommunstyrelsen om projektstart för ett tematiskt tillägg till översiktsplanen (TÖP) för landsbygdsutveckling. Syftet med TÖP:en är att studera vilka områden som är lämpliga att förtäta på landsbygden. Gärdhems-Artorps är ett av flera områden som innefattas i TÖP:en.
PLANFÖRHÅLLANDEN	Ingen detaljplan. Området berörs av pågående arbete med TÖP för landsbygdsutveckling.
MÖJLIGHETER ANSLUTNING TILL ALLMÄN VA-FÖRSÖRJNING	Området ligger i anslutning till befintligt verksamhetsområde.

5. VA-utbyggnad för kommande exploateringar

Trollhättan ligger i en expansiv region och har en ambition om att växa från dagens drygt 59 000 invånare. I takt med att staden växer krävs nya bostäder och verksamheter.

I samband med att detaljplaner tas fram för nya exploateringar så görs en bedömning av hur områdets VA-struktur ska se ut utifrån planens förutsättningar och långsiktiga behov. Vid behov av kommunalt VA så ska beslut fattas om att planområdet (eller delar av det) ska ingå i verksamhetsområde och för vilka tjänster det är aktuellt. Kommunens planering för framtagande och antagande av detaljplaner sträcker sig ca 3 år fram i tiden, men på längre sikt vid större exploateringar kan planprogram eller andra typer av förstudier ge en översiktlig bild av kommande behov av VA. VA-huvudmannen följer och deltar i planarbetet och ansvarar för utbyggnad av allmänt VA för de planer som resulterar i ett utökat verksamhetsområde.

De större exploateringsområden som idag finns med i pågående detaljplaneprocesser är Hults höjd och Lärketorpet.

6. Risk- och sårbarhet

VA-försörjningen i Trollhättan utsätts för risker kopplade till naturgivna förutsättningar (t.ex. ras, skyfall, översvämningar) och andra typer av sårbarheter och hot kopplade till olyckshändelser, IT- och informationssäkerhet m.m. Riskerna kan vara kopplade till olika delar av den allmänna VA-anläggningen (verk, pumpstationer, reservoarer, ledningsnät), råvatten tillgång/kvalitet, IT-system, ekonomiska eller personella resurser m.m. VA-huvudmannen måste värdera och hantera dessa risker i arbetet med att säkerställa en tryggad försörjning av vattentjänsterna inom verksamhetsområdet.

Risker kopplade till förändringar i klimatet kommer att öka med stigande temperaturer, kraftigare regn och längre torkperioder, vilket påverkar kvaliteten på råvatten, belastningar på ledningsnät och verk, skredrisk, utsläpp till recipienter m.m. Klimatanpassning kräver att olika aktörer i samhället bidrar och verkar inom sitt ansvarsområde och utifrån sitt uppdrag. Det innebär att Trollhättans stad (med det övergripande ansvaret för skyfallsplanering/-hantering i kommunen) och VA-huvudmannen (med det övergripande ansvaret för dagvatten och den allmänna VA-anläggningens funktion och drift) måste samverka och arbeta strategiskt med frågan.

6.1. Anläggningen i händelse av skyfall

Klimatförändringarna påverkar hela vårt samhälle och med förändrade nederbördsmönster så påverkas VA-systemet på ett mycket direkt sätt. Häftiga regn förväntas bli vanligare, vilket innebär en ökad belastning på ledningsnät och anläggningar.

Ett inledande arbete med klimatanpassning av den allmänna VA-anläggningen har påbörjats och innefattar en inventering av områden för vilka risk föreligger i samband med skyfall. Arbetet baseras på resultatet från en hydraulisk modellering av ett 100-årsregn på markytan som genomfördes 2020 och som nu analyserats på alla platser där det finns anläggningar ute på ledningsnätet (pump- och tryckstegringsstationer, reservoarer, etc.). I analysen utvärderades tillgänglighet och marköversvämning för alla anläggningar och för riskutsatta objekt gjordes analyser av möjliga åtgärder genom verktyg som tillåter topografiska karteringar av rinnvägar och lågpunkter. För spillvattenpumpstationer identifierades exempelvis nästan 30% som riskutsatta, antingen på grund av begränsad tillgänglighet eller stående vatten invid stationen (Tabell 5). Det bör noteras att det inte per automatik är ett problem med stående vatten intill en anläggning till exempel och att mer noggrann utredning behövs för att fullt ut utvärdera potentiella

konsekvenser för enskilda anläggningar. Därmed har inventeringen av riskområden resulterat i en kartläggning av anläggningar i behov av ytterligare utredning och eventuella åtgärder.

Tabell 5. Andel av olika anläggningstyper som är utsatta för risk avseende tillgänglighet eller översvämning.

Anläggningstyp*	Stående vatten > 20 cm (%)	Begränsad/ingen åtkomst (%)
Tryckstegring/-sänkning (10)	10%	10%
Reservoar (4)	0%	0%
Brandpost (430)	31%	5%
Spillvattenpumpstation (50)	29%	6%
Dagvattenpumpstation (12)	83%	8%

* Siffrorna inom parentes anger totalt antal i systemet vid inventeringen.

Det krävs ett stort arbete för att nå målet med en robust, klimatanpassad VA-anläggning. Den tentativa åtgärdslistan som togs fram under inventeringsarbetet visar att VA-huvudmannen sällan själv har rådighet över de åtgärder som behövs, exempelvis när ytliga rinnvägar eller översvämningssytor behöver tillskapas. Därför måste prioritering och samordning ske i en bredare kontext där kommunens hela strategiska arbete i skyfallsfrågan kan samlas.

De åtgärder som VA-huvudmannen har rådighet över rör själva anläggningen. Utöver att dimensionera nya VA-system med hänsyn till ökad nederbörd enligt branchrekommendationer så pågår arbete med att minska mängden tillskottsvatten och dess effekt i form av bräddningar m.m. Ett större arbete med inventering av bräddar och bräddutlopp pågår för att utvärdera status/funktion och fastställa bräddnivåer. Samtidigt pågår utredningsarbete kring hur funktionen av vissa bräddar kan optimeras för att hålla ner bräddning till känsliga recipienter/rekreationsområden och utan att samtidigt öka risken för källaröversvämningar.

Ökad nederbörd med fler kraftiga regn förväntas leda till ökad bräddning vid avloppspumpstationer, på nätet och vid verket, men fortsatt arbete med separering av kombinerade system och minskning av tillskottsvatten kan motverka en sådan trend. Under 2022–2024 genomförs en utredning kring hur VA-huvudmannen ska arbeta med tillskottsvattenfrågan inom ramen för reningsverkets tillstånd. Arbetet förväntas landa i tydliga nyckeltal och målvärden som kommer att ge ramar för arbetet med att minska belastningen (och därmed bräddning) på både ledningsnät och reningsverk.

6.2. Beredskapsplaner

Strategiskt och långsiktigt arbete med underhåll och förnyelse av anläggningen hjälper till att minska riskerna för leveransavbrott eller otjänligt dricksvatten, källaröversvämningar, bräddningar och liknande, men en viss risk återstår alltid. För att kunna hantera situationer som uppstår som påverkar VA-försörjningen så arbetar TEAB och Trollhättans stad kontinuerligt med olika beredskapsplaner för att kunna minska konsekvenserna av de situationer som inte kan förhindras.

När leverans av dricksvatten inte kan ske från verket kan det krävas reservvatten, dvs. dricksvatten som leds via det vanliga ledningsnätet, men kommer från ett annat produktionsställe. Trollhättan har genom samarbete möjlighet till begränsad reservvattenförsörjning från vattenverket i Vänersborg vid den typen av större händelser som kan sätta verket vid Överby ur bruk. Det finns även en Krisberedskapsplan för dricksvattenförsörjningen.

Trollhättan arbetar också med beredskap för nödvatten, dvs. vatten som inte distribueras via det vanliga nätet utan via tankar eller tankbilar. Trollhättans övergripande nödvattenplan omfattar handlingsplaner för situationer när vattnet är otjänligt och vid leveransavbrott och mer detaljerade nödvattenplaner för individuella prioriterade verksamheter såsom vård- och omsorgsboenden och skolor.

På avloppssidan finns en handlingsplan för hur källaröversvämningar ska hanteras vilken förbättrats utifrån erfarenheter och lärdomar som dragits av de många översvämningarna som resulterade från ett kraftigt åskskyfall 2014. Handlingsplanen berör till stor del hur kommunikation och dokumentation ska ske för att säkra att korrekt information når fastighetsägare och VA-huvudman.

Trollhättans stad
Gårdhemsvägen 9, 461 83 Trollhättan

Telefon: 0520-49 50 00

Epost: kontaktcenter@trollhattan.se

Webb: www.trollhattan.se



Trollhättans Stad