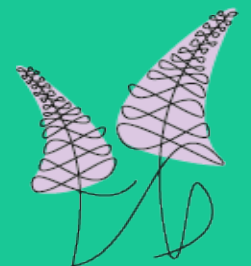




Trollhättans
Stad



Plan mot invasiva landväxter



Dokumentbeteckning:	Plan mot invasiva landväxter
Antaget av/Ansvarig	Kommunstyrelsen
Handläggare/Förvaltning	Sixten Johansson, Emelie Andersson, Samhällsbyggnadsförvaltningen
Handlingen förvaras	Castor
Diarienummer	ADM.2023.1616, KS 2023/01152
Datum/Ersätter	2024-02-14

Handlingen publiceras

Intranät Stadens hemsida Annat:

Syfte:	Staden har som mål att spridningen av invasiva arter ska motverkas. Den här planen syftar till att uppmärksamma målet och konkretisera vad Stadens olika verksamheter behöver göra
Gäller för:	Samhällsbyggnad-, kultur och fritid-, service-, kommunstyrelseförvaltningen och respektive nämnder inom Trollhättans Stad samt Stadens bolag
Referensdokument:	Strategi för ekologisk hållbarhet
Ansvar och genomförande:	Trollhättans Stad samt Stadens bolag
Uppföljning:	Trollhättans Stad samt Stadens bolag



Innehållsförteckning

Plan mot invasiva landväxter	3
Syfte.....	3
Bakgrund.....	3
Plan mot invasiva arter och andra styrdokument	4
Vilka arter handlar det om?	5
Framtagande och förankring.....	6
Arbetsområden.....	7
Nyckel 1. Ansvar som fastighetsägare.....	7
Nyckel 2. Hantering av avfall.....	8
Nyckel 3. Rapportering av växtplatser	9
Nyckel 4. Information till kommunens invånare	10
Nyckel 5. Information kring risker med masshantering	10
Nyckel 6. Ansvarsfull planering	11
Det fortsatta arbetet med invasiva landväxter	11
Bilaga 1. Landlevande invasiva växter i Trollhättans kommun.....	12
Landväxter från EU:s förteckning som setts i Sverige	12
Föreslagna landväxter att ingå i nationella förteckningen	13
Antal landväxter från risklistan som rapporterats inom kommunen	13
Bilaga 2. Förvaltningarnas, kontorens och bolagens ansvarsområden	14



Plan mot invasiva landväxter

Syfte

Staden har som mål att spridningen av invasiva arter ska motverkas. Den här planen syftar till att uppmärksamma målet och konkretisera vad Stadens olika verksamheter behöver göra.

Bakgrund

Invasiva främmande arter är ett stort och växande problem för bevarandet av biologisk mångfald. Internationellt ses de som ett av de största hoten mot vår biologiska mångfald tillsammans med förstörande av livsmiljöer, klimatförändringar, föroreningar och överutnyttjande.

Invasiva främmande arter (ofta även kallade invasiva arter) är arter som genom människors aktiviteter hamnar i en ny miljö och där gör skada. Arternas naturliga konkurrenter eller predatorer finns inte i den nya miljön så därför kan de få en mycket stor spridning. De inhemska arter som fanns på platsen sedan tidigare har svårt att hävda sig och blir undanträngda. Det leder i sin tur till att ytterligare arter som varit beroende av de undanträngda inhemska arterna kan få svårare att exempelvis hitta mat. Utöver ett rubbat ekosystem med effekter på arter flera led bort och de ekosystemtjänster som de arterna bidrar till så kan invasiva arter även orsaka försämrade framkomlighet i naturen, vara giftiga för människor och djur, orsaka erosion av stränder, sprida sjukdomar, och mycket annat. Bekämpningen av invasiva arter kan kräva långtgående förändringar i skötseln av ett område för att begränsa utbredningen vilket kan ge ökade kostnader. Det i sig kan vara skäl nog att snabbt göra utrotningsinsatser när ett nytt bestånd av invasiva arter etablerar sig. Man kan se en sådan insats som en investering för att slippa betydligt större kostnader och skador i framtiden.

Majoriteten av de invasiva landväxter vi ser idag är importerade trädgårdsväxter som rymt till naturen. Det finns en stor risk att problemen med invasiva arter i Sverige kommer att bli mer omfattande i framtiden när klimatet förändras. När temperaturen stiger, speciellt vintertid, kommer fler arter att kunna överleva och reproducera sig i landet. Detta gäller både djur och växter, samt sjukdomar som kan påverka biologisk mångfald påtagligt.



Dessutom finns det en risk att arter som skapar stora problem i sydligare länder, men som vi under årtionden har ansett som beskedliga trädgårdsväxter på våra breddgrader, kan börja reproducera sig här. Vi får alltså vara beredda på att problemen med invasiva arter kommer att öka i framtiden och dessutom förbereda oss på att göra insatser även mot arter som tidigare inte har klassats som problematiska.

Plan mot invasiva arter och andra styrdokument

Planen mot invasiva landväxter ska ses som en utveckling och förtydligande av ställningstagandet 6.5 *"Spridningen av invasiva arter ska motverkas."* i Strategi för ekologisk hållbarhet från 2021. Där står också: *Invasiva främmande arter räknas globalt som ett av de absolut största hoten mot biologisk mångfald. Staden bör medverka i regionalt arbete för att minska spridningen och arbeta med frågorna i den egna verksamheten.*

Våren 2021 antogs en koncernövergripande Agenda 2030-strategi som innebär att Trollhättans Stad och de kommunala bolagen ska fortsätta stärka hållbar utveckling. Ett av fördjupningsområdena är "Bred samverkan för biologisk mångfald", vilket har en tydlig koppling med arbetet kring invasiva arter.

Invasiva landväxter behandlas även i Avfallsplan -Plan för cirkulär omställning (i skrivande stund ej antagen). Ny lagstiftning träder i kraft 2024 som innebär krav på separat insamling av vissa invasiva arter.

Planen mot invasiva landväxter tar även avstamp i flera punkter i Hållbarhetspolicy för Trollhättans Stad från 2020. Där står bland annat:

- Stadens arbete ska vara kunskapsbaserat och långsiktigt, och utgå från ett helhetsperspektiv, där alla våra verksamheter arbetar tillsammans mot samma mål.
- Vi bidrar till att förverkliga de nationella miljömålen.
- Vi arbetar målmedvetet för att vara en förebild som nyskapande och pådrivande i miljöarbetet.
- Vi stärker förutsättningarna för biologisk mångfald och integrerar ekosystemtjänster i våra beslut.

Planen mot invasiva landväxter bidrar till uppfyllelsen av flera av våra nationella miljömål, främst Ett rikt växt- och djurliv, Myllrande våtmarker, Levande skogar och Ett rikt odlingslandskap.

Vilka arter handlar det om?

Planen är avgränsad till att konkretisera vårt arbete med invasiva växter på land. Avgränsningen beror dels på att vägledningen från centrala myndigheter kommit längst inom den kategorin, dels att vi som ägare och förvaltare av mycket mark har en stor möjlighet att påverka och begränsa spridningen av de arterna.

Inom EU har en förteckning över invasiva främmande arter som är av betydelse för hela EU tagits fram (EU-förordning 1143/2014). Arter på EU:s förteckning omfattas av ett totalt förbud. Alla länder, verksamheter och privatpersoner åläggs att inte handla med, sprida och hantera dessa arter. Detta innebär att plantskolor eller fröfirmor inte får sälja dem samt att exempelvis villaägare inte får flytta plantor till sin trädgård eller så frön. Alla markägare är dessutom skyldiga att se till att inte arterna kan reproducera sig eller sprida sig.

I Sverige pågår ett arbete med att ta fram en nationell förteckning över invasiva främmande arter som är av särskild betydelse i vårt land. Detta görs främst för att få ett juridiskt stöd för att kunna vidta åtgärder, liknande dem som regleras i EU-förordningen, men för arter som är ett problem i Sverige och som inte är upptagna på EU:s artlista. Den nationella förteckningen är ännu inte fastställd, men det finns ett förslag, då den här planen författades. När förteckningen är på plats kommer arterna inkluderas i Trollhättans Stads arbete och omfattas av de åtgärder som planen anger.

Arbetet med den nationella förteckningen utgår från SLU Artdatabankens riskklassificering av främmande arter ([ArtDatabankens risklista](#)). I det arbetet har drygt 1000 främmande arter bedömts utifrån deras invasionspotential och negativa påverkan på naturen i Sverige. Risklistans riskklasser innebär inte i sig någon skyldighet att bekämpa dem eller liknande utan är en vägledning för myndigheter och allmänhet vilka arter vi bör vara extra vaksamma på och som vi kan förvänta oss bli invasiva inom 50 år.



Prioritering

Utöver arbetet med arterna i **EU:s förteckning** och i väntan på att den nationella förteckningen fastställs, beslutar Trollhättans Stad att redan nu påbörja arbetet med de arter från förslaget till **nationella förteckningen** som upptäckts och rapporterats från kommunen. Dessa arter, som därmed noteras i en **lokal lista** är förkryssade i bilaga 1, tabell 2. Syftet med en lokal artlista är att ge verksamheterna fortsatt stöd i att ha en hög ambitionsnivå och vara ett underlag för prioritering. De utpekade arterna finns på vår lokala lista tills den nationella förteckningen beslutats. Den lokala listan kan därefter revideras vid ändrat kunskapsläge utifrån vilka arter som har stor spridningsförmåga, utbredning, gör skada eller kan komma att göra skada på sikt inom kommunen. Arter från risklistan som utgör bekymmer lokalt men ej nationellt kan läggas till på den lokala listan och därmed omfattas av planen.

Inbördes prioritering kan skilja beroende på vilken mark som förvaltas, artens risk för spridning samt vilka lagkrav som presenteras i den kommande nationella förteckningen.

I planens bilaga 1 listas de landlevande växter som hittills (2023-10-18) rapporterats inom kommunen och som omfattas av EU-förordningen, föreslås för den nationella förteckningen, och därmed även vår lokala lista, eller är klassade enligt ArtDatabankens risklista. För uppdaterade versioner av EU-förteckningen och nationella förteckningen hänvisas till exempelvis Naturvårdsverket som är ansvarig myndighet för landlevande arter.

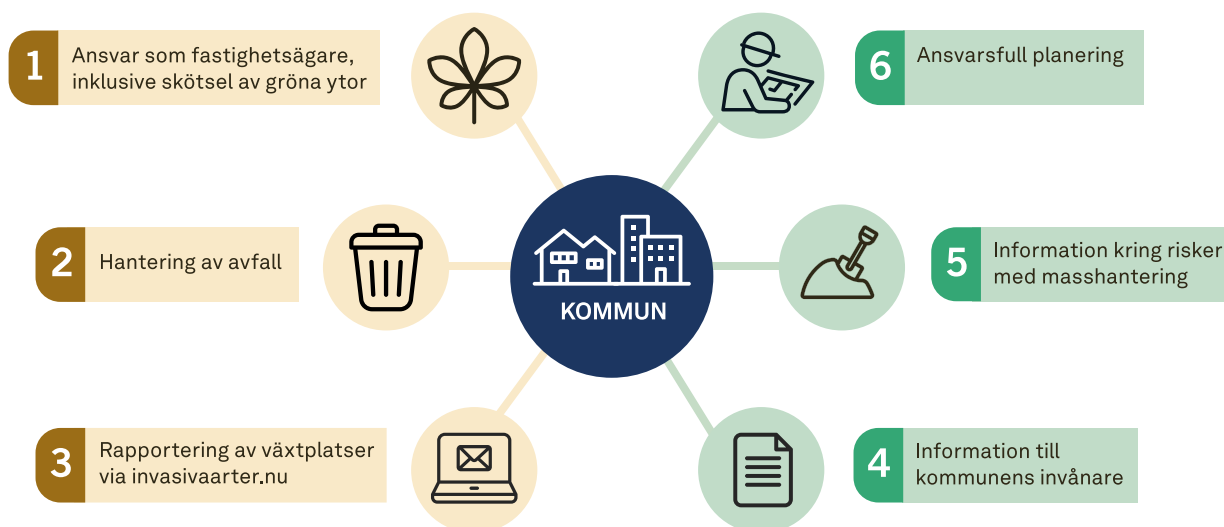
Framtagande och förankring

Grunden till planen är till största del hämtad från Naturvårdsverkets hemsida och deras vägledning till kommuner. Planen har tagits fram på Miljökontoret och har skickats på remiss för att förankras med representanter från Trollhättan Energi, Eidar, Kraftstaden, Kultur- och fritidsförvaltningen, Serviceförvaltningen, Gatu-parkkontoret, Plankontoret och Mark och exploatering. Även synpunkter från kontoret för Tillväxt och Hållbarhet har inkommit. Inkomna synpunkter har behandlats och tagits i beaktning. Parter som inkommit med synpunkter har fått återkoppling. Planen har godkänts av Samhällsbyggnadsnämnden som skickat den vidare till Kommunstyrelsen för antagande.

Arbetsområden

Nedan följer åtgärder för att arbeta långsiktigt hållbart mot invasiva växtarter. Grunden är EU:s lagstiftning som säger att alla markägare måste se till att utpekade invasiva arter inte sprids från fastigheten (nyckel 1-3). Därutöver finns förebyggande åtgärder som man sett kan hålla nere kostnaderna för kommunens arbete i framtiden (nyckel 4-6).

Många delar av Trollhättans Stad och bolagen berörs av arbetet med invasiva arter. Ansvarsfördelning sinsemellan, prioriteringar, framtagande av handlingsplaner och rutiner samt kostnadsbedömningar behöver ske inom vart och ett av kontoren, förvaltningarna eller bolagen för att inkludera de nya arbetsuppgifterna i verksamheterna. Se bilaga 2 för sammanställning av ansvarsområden för de olika kontoren och bolagen.



Sex nycklar till att arbeta långsiktigt hållbart mot invasiva landväxter. Nyckel 1-3 (brun) är lagkrav för arter som finns med på EUs förteckning. Nyckel 4-6 (grön) är åtgärder som kan förhindra spridning och leda till minskade kostnader nu och i framtiden.

Nyckel 1. Ansvar som fastighetsägare

Trollhättans Stad och bolagen är stora fastighetsägare och ansvarar för stora grönytor i Trollhättan och tätorterna. Att förhindra spridning av invasiva växter från dessa ytor ställer krav på kunskap hos både våra egna anställda och entreprenörer som arbetar på kommunal mark. Inom Trollhättans Stad berörs Gatu-parkkontoret, Kultur och fritid, Mark och exploatering,

Serviceförvaltningen, Miljökontoret och markägande bolag av åtgärder inom nyckeln.

- a) Vi har aktuell information om var invasiva växter finns på vår mark.
- b) Vi har tagit ställning till vilka växtarter, utöver de som är kopplade till lagkrav, som ska prioriteras för bekämpning på vår mark.
- c) Vi föreslår uppdateringar av den lokala artförteckningen och planen till beslutande organ.
- d) Vi som arbetar med förvaltning eller mark- och anläggningsarbeten kan identifiera och har god kunskap om de invasiva växtarter som finns i kommunen. Vi har också kunskap om vilka lagkrav som finns och vilka risker för spridning som finns i verksamheten.
- e) Vi uppdaterar oss ständigt så att vi utför en korrekt bekämpning för varje art och växtplats, utifrån aktuell kunskap.
- f) Vi gör medvetna val och ser till att vi inte använder arter som är, eller riskerar att bli, invasiva när vi planerar, anlägger eller förnyar parker och andra offentliga rum. Detta innebär att vi undviker arter från risklistans kategorier mycket hög risk (SE), hög risk (HI) och potentiellt hög risk (PH). Om dessa ändå används ska det motiveras.
- g) Vi har rutiner som säkerställer att frön, växtdelar eller rötter från invasiva växtarter inte följer med schaktmassor, jord, maskiner eller utrustning.
- h) Vi ställer krav vid upphandling av mark-, transport- eller grönytearbeten att inga invasiva arter skall spridas från, till eller inom vår mark.
- i) Vi ställer krav på kunskap och riskminimering gällande invasiva arter hos entreprenörer som arbetar på kommunens mark.
- j) Vi samverkar med fastighetsägare i närområdet vid bekämpningsåtgärder.
- k) Vi följer upp utförd bekämpning av invasiva arter.
- l) Vi följer utvecklingen kring till exempel lagstiftning och bekämpningsmetoder och sprider informationen internt och inom Staden.

Nyckel 2. Hantering av avfall

Växtavfall från invasiva arter ska tas om hand på ett bra sätt. Återvinning, Trollhättan Energi ansvarar för åtgärderna.



- a) Vi som arbetar på återvinningscentralen har god kunskap om invasiva växter, inklusive hur olika arter identifieras, och hur avfall från dessa ska sorteras.
- b) Det är lätt att slänga invasiva växter på rätt plats på återvinningscentralen.
- c) Vi informerar redan innan besöket på återvinningscentralen om hur transporter av invasiva växter skall ske för att inte riskera ytterligare spridning.
- d) Vi har strategier som säkerställer att frön, växtdelar och rötter från invasiva växter inte sprids från våra återvinningscentraler.
- e) Det är tydligt vart återvinningscentralen hänvisar massor som vi eventuellt inte kan ta emot.
- f) Vi följer utvecklingen (lagstiftning, branschråd etc.) och sprider informationen internt och inom Staden.

Nyckel 3. Rapportering av växtplatser

För att få en överblick över olika arters utbredning och spridningsmönster behövs kunskap om den aktuella utbredningen. Kunskapen är också värdefull för att kunna planera åtgärder där flera markägare är berörda. Inom Trollhättans Stad berörs Gatu-parkkontoret, Miljökontoret, Kultur och fritid, Mark och exploatering, Serviceförvaltningen och markägande bolag av åtgärder inom nyckeln.

- a) Vi rapporterar skyndsamt in växtplatser för EU-listade invasiva växter, arter från nationella listan och andra lokalt problematiska arter som vi får kännedom om, via artportalen.se eller invasivaarter.nu.
- b) Vi ser till att växtplatser och utbredning av EU-listade växtarter, arter från nationella listan och lokala listan är kartlagda och att informationen finns tillgänglig för berörda avdelningar inom kommunen.
- c) Vi följer utvecklingen (vilka arter som ska rapporteras etc.) och sprider informationen internt och inom Staden.
- d) Bekämpningsåtgärder rapporteras till Miljökontoret som lägger in uppgifterna via länsstyrelsernas Uppdragsportal för att underlätta återrapporering och kunskapsuppbyggnad.



Nyckel 4. Information till kommunens invånare

Allmänhetens engagemang är viktigt och kan underlätta inrapporteringen av växtplatser och minska spridningen från privata trädgårdar. Miljökontoret, Återvinning Trollhättan Energi, Gatu-parkkontoret, Mark och exploatering ansvarar för åtgärderna inom nyckeln.

Vi har lättillgänglig information till allmänheten om:

- a) Vad en invasiv växt är, vilka problem de medför samt hur man identifierar de vanligaste invasiva växterna i kommunen.
- b) Vad som gäller om en privatperson har en invasiv växt på sin egen fastighet.
- c) Att information om bekämpning finns på Naturvårdsverkets hemsida.
- d) Vart privatpersoner ska vända sig om de hittar invasiva växter på kommunens mark.
- e) Att privatpersoner kan rapportera in invasiva växter i naturen via www.invasivaarter.nu.
- f) Att det är förbjudet att tippa eller dumpa trädgårdsavfall i naturen.
- g) Vad som gäller för transport av avfall som innehåller invasiva växtarter.
- h) Vad som gäller på återvinningscentralen.

Nyckel 5. Information kring risker med masshantering

Alla arbeten som innebär att man gräver eller flyttar på massor (jord, grus, lera eller sand) i områden där det finns invasiva växter medför en stor risk för spridning av dessa växter. Både frön och delar från växten kan leda till nya etableringar, beroende på vilken art det handlar om. För åtgärderna har Gatu-parkkontoret, Mark och exploatering, Kultur och fritid, Serviceförvaltningen, Miljökontoret och Stadens bolag ett delat ansvar.

- a) Vi har ett gott samarbete mellan olika aktörer tex. kommunala bolag, avfallsbolag och ledningsägare i kommunen vid grävarbeten och masshantering.
- b) Vi sprider kunskap om risker med invasiva växter och masshantering.
- c) Vi informerar om de lagkrav som finns.
- d) Vi håller oss uppdaterade om nya riktlinjer och sprider informationen internt och inom Staden.



Nyckel 6. Ansvarsfull planering

Kommunens arbete mot invasiva arter blir mer effektivt om arterna uppmärksammas i ett tidigt skede. Plankontoret, Miljökontoret och Mark och exploatering ansvarar för åtgärderna inom nyckeln.

- a) Frågan om invasiva växtarter beaktas på ett tidigt stadium när vi tar fram detaljplaner.
- b) Invasiva arter hanteras i planbeskrivningar och genomförandebeskrivningar.
- c) Vi ser till att information om invasiva arter finns med när kommunen köper eller säljer mark.
- d) Vi följer utvecklingen (lagstiftning etc.) och sprider informationen internt och inom Staden.

Det fortsatta arbetet med invasiva landväxter

För att arbetet med invasiva arter ska bli effektivt och bemöta problemet i ett tidigt skede behöver arbetsområdet integreras i Staden och bolagens verksamheter. En initial process där verksamheterna ökar sina kunskaper, diskuterar ansvarsfördelning sinsemellan, överväger prioriteringar, tar fram handlingsplaner, inkluderar frågan i rutiner samt gör kostnadsbedömningar för tillkommande arbetsuppgifter ska genomföras men även följas upp.

Planen redogör för vilka ansvarsområden som har identifierats och en fördelning av ansvar för dem, vilket är ett försök till förtydligande av rollfördelningen. I planen läggs grunden för arbetet men arbetsfältet och frågan är stor och föränderlig så det kommer kräva en ständigt återkommande utveckling och att olika verksamheter arbetar med frågan tex i form av handlingsplaner och rutiner.



Bilaga 1. Landlevande invasiva växter i Trollhättans kommun

Tabellerna anger de arter som rapporterats till ArtDatabanken.
Sammanställningen visar ifall arten rapporterats inom kommungränsen och
inte ifall arten rapporterats på mark som Trollhättans Stad äger.

Landväxter från EU:s förteckning som setts i Sverige

Svenskt namn	Vetenskapligt namn	Rapporterad inom Trollhättans kommun
fjäderborstgräs	<i>Cenchrus setaceus</i>	
gudaträd	<i>Ailanthus altissima</i>	
gul skunkkalla	<i>Lysichiton americanus</i>	X
japansk humle	<i>Humulus Japonica</i>	
japansk traddödare	<i>Celastrus orbiculatus</i>	
jättebalsamin	<i>Impatiens glandulifera</i>	X
jätteloka	<i>Heracleum mantegazzianum</i>	X
röd jättegunnera	<i>Gunnera tinctoria</i>	
sidenört	<i>Asclepias syriaca</i>	
syrenslide	<i>Rubrivena (Koenigia) polystachya</i>	
tromsöloka	<i>Heracleum persicum</i>	

Tabell 1. Uppgifter ifall arten är rapporterad inom Trollhättans kommun,
uppdaterad 2023-10-18.

Föreslagna landväxter att ingå i nationella förteckningen

Förkryssade arter har rapporterats inom kommunen och ingår i Trollhättans Stads lokala lista.

Svenskt namn	Vetenskapligt namn	Rapporterad inom Trollhättans kommun
blomsterlupin	<i>Lupinus polyphyllus</i>	X
sandlupin	<i>Lupinus nootkatensis</i>	
kanadensiskt gullris	<i>Solidago canadensis</i>	X
höstgullris	<i>Solidago gigantea</i>	X
kaukasiskt fetblad	<i>Phedimus spurius</i>	X
kotula	<i>Cotula coronopifolia</i>	
parkslide	<i>Reynoutria japonica</i>	X
hybridslide	<i>Reynoutria x bohemica</i>	X (osäker rapport)
jätteslide	<i>Reynoutria sachalinensis</i>	X
sibiriskt fetblad	<i>Phedimus hybridus</i>	
spärroxbär	<i>Cotoneaster divaricatus</i>	X
vresros	<i>Rosa rugosa</i>	X

Tabell 2. Uppgifter ifall arten är rapporterad inom Trollhättans kommun, uppdaterad 2023-10-18.

Antal landväxter från risklistan som rapporterats inom kommunen

Kategori	Totalt antal arter i kategorin	Antal arter rapporterade inom Trollhättans kommun
Mycket hög risk	52	42
Hög risk	65	37
Potentiellt hög risk	19	13
Låg risk	283	56
Ingen känd risk	123	2

Tabell 3. Uppgifter om antal arter rapporterade inom Trollhättans kommun, uppdaterad 2023-10-18

Bilaga 2. Förvaltningarnas, kontorens och bolagens ansvarsområden

Nedan sammanfattas vilka delar av planen som de olika kontoren och bolagen ansvarar för inom sin respektive verksamhet.

		Gatu-parkkontoret	Mark och exploatering	Kultur och fritid	Serviceförvaltningen	Miljökontoret	Plankontoret	Trollhättan Energi	Återvinning, Trollhättan Energi	Eidar	Kraftstaden
	Nyckel 1. Ansvar som fastighetsägare										
a	Vi har aktuell information om var invasiva växter finns på vår mark.	x	x	x	x	x		x		x	x
b	Vi har tagit ställning till vilka växtarter, utöver de som är kopplade till lagkrav, som ska prioriteras för bekämpning på vår mark.	x	x	x	x	x		x		x	x
c	Vi föreslår uppdateringar av den lokala artförteckningen och planen till beslutande organ.					x					
d	Vi som arbetar med förvaltning eller mark- och anläggningsarbeten kan identifiera och har god kunskap om de invasiva växtarter som finns i kommunen. Vi har också kunskap om vilka lagkrav som finns och vilka risker för spridning som finns i verksamheten.	x	x	x	x	x		x		x	x



		Gatu-parkkontoret	Mark och exploatering	Kultur och fritid	Serviceförvaltningen	Miljökontoret	Plankontoret	Trollhättan Energi	Återvinning, Trollhättan Energi	Eidar	Kraftstaden
e	Vi uppdaterar oss ständigt så att vi utför en korrekt bekämpning för varje art och växtplats, utifrån aktuell kunskap.	x	x	x	x	x		x		x	x
f	Vi gör medvetna val och ser till att vi inte använder arter som är, eller riskerar att bli, invasiva när vi planerar, anlägger eller förnyar parker och andra offentliga rum. Detta innebär att vi undviker arter från risklistans kategorier mycket hög risk (SE), hög risk (HI) och potentiellt hög risk (PH). Om dessa ändå används ska det motiveras.	x	x	x	x					x	x
g	Vi har rutiner som säkerställer att frön, växtdelar eller rötter från invasiva arter inte följer med schaktmassor, jord, maskiner eller utrustning.	x	x	x	x			x		x	x
h	Vi ställer krav vid upphandling av mark-, transport- eller grönytearbeten att inga invasiva arter skall spridas från, till eller inom vår mark.	x	x	x	x			x		x	x



		Gatu-parkkontoret	Mark och exploatering	Kultur och fritid	Serviceförvaltningen	Miljökontoret	Plankontoret	Trollhättan Energi	Återvinning, Trollhättan Energi	Eidar	Kraftstaden
i	Vi ställer krav på kunskap och riskminimering gällande invasiva arter hos entreprenörer som arbetar på kommunens mark.	x	x	x	x			x		x	x
j	Vi samverkar med fastighetsägare i närområdet vid bekämpningsåtgärder.	x	x	x	x			x		x	x
k	Vi följer upp utförd bekämpning av invasiva arter.	x	x	x	x			x		x	x
l	Vi följer utvecklingen kring till exempel lagstiftning och bekämpningsmetoder och sprider informationen internt och inom Staden.	x	x	x	x	x		x		x	x
	Nyckel 2. Hantering av avfall										
a	Vi som arbetar på återvinningscentralen har god kunskap om invasiva växter, inklusive hur olika arter identifieras, och hur avfall från dessa ska sorteras.								x		
b	Det är lätt att slänga invasiva växter på rätt plats på återvinningscentralen.								x		



		Gatu-parkkontoret	Mark och exploatering	Kultur och fritid	Serviceförvaltningen	Miljökontoret	Plankontoret	Trollhättan Energi	Återvinning, Trollhättan Energi	Eidar	Kraftstaden
c	Vi informerar redan innan besöket på återvinningscentralen om hur transporter av invasiva växter skall ske för att inte riskera ytterligare spridning.								x		
d	Vi har strategier som säkerställer att frön, växtdelar och rötter från invasiva växter inte sprids från våra återvinningscentraler.								x		
e	Det är tydligt vart återvinningscentralen hänvisar massor som eventuellt inte kan tas emot.								x		
f	Vi följer utvecklingen (lagstiftning, branschråd etc.) och sprider informationen internt och inom Staden.								x		
	Nyckel 3. Rapportering av växtplatser										
a	Vi rapporterar skyndsamt in växtplatser för EU-listade invasiva växter, arter från nationella listan och andra lokalt problematiska arter som vi får kännedom om, via artportalen.se. eller invasivaarter.nu.	x	x	x	x	x		x		x	x



		Gatu-parkkontoret	Mark och exploatering	Kultur och fritid	Serviceförvaltningen	Miljökontoret	Plankontoret	Trollhättan Energi	Återvinning, Trollhättan Energi	Eidar	Kraftstaden
b	Vi ser till att växtplatser och utbredning av EU-listade växtarter, arter från nationella listan och lokala listan är kartlagda och att informationen finns tillgänglig för berörda avdelningar inom kommunen.					x					
c	Vi följer utvecklingen (vilka arter som ska rapporteras etc.) och sprider informationen internt och inom Staden.	x	x	x	x	x		x		x	x
d	Bekämpningsåtgärder rapporteras till Miljökontoret som lägger in uppgifterna via länsstyrelsernas Uppdragsportal för att underlätta åiterrapportering och kunskapsuppbyggnad.	x	x	x	x	x		x		x	x
	Nyckel 4. Information till kommunens invånare										
	Vi har lättillgänglig information till allmänheten om:										
a	Vad en invasiv växt är, vilka problem de medför samt hur man identifierar de vanligaste invasiva växterna i kommunen.					x					
b	Vad som gäller om en privatperson har en invasiv växt på sin egen fastighet.					x					



		Gatu-parkkontoret	Mark och exploatering	Kultur och fritid	Serviceförvaltningen	Miljökontoret	Plankontoret	Trollhättan Energi	Återvinning, Trollhättan Energi	Eidar	Kraftstaden
c	Att information om bekämpning finns på Naturvårdsverkets hemsida.					x					
d	Vart privatpersoner ska vända sig om de hittar invasiva växter på kommunens mark.					x					
e	Att privatpersoner kan rapportera in invasiva växter i naturen via www.invasivaarter.nu .					x					
f	Att det är förbjudet att tippa eller dumpa trädgårdsavfall i naturen.	x	x			x			x		
g	Vad som gäller för transport av avfall som innehåller invasiva växtarter.					x			x		
h	Vad som gäller på återvinningscentralen.								x		
	Nyckel 5. Information kring risker med masshantering										
a	Vi har ett gott samarbete mellan olika aktörer tex. kommunala bolag, avfallsbolag och ledningsägare i kommunen vid grävarbeten och masshantering.	x	x	x	x	x		x		x	x
b	Vi sprider kunskap om risker med invasiva växter och masshantering.	x	x	x	x	x		x		x	x



		Gatu-parkkontoret	Mark och exploatering	Kultur och fritid	Serviceförvaltningen	Miljökontoret	Plankontoret	Trollhättan Energi	Återvinning, Trollhättan Energi	Eidar	Kraftstaden
c	Vi informerar om de lagkrav som finns.	x	x	x	x	x					
d	Vi håller oss uppdaterade om nya riktlinjer och sprider informationen internt och inom Staden.	x	x	x	x	x		x		x	x
	Nyckel 6. Ansvarsfull planering										
a	Frågan om invasiva växtarter beaktas på ett tidigt stadium när vi tar fram detaljplaner.		x			x	x				
b	Invasiva arter hanteras i planbeskrivningar och genomförandebeskrivningar.		x				x				
c	Vi ser till att information om invasiva arter finns med när kommunen köper eller säljer mark.		x								
d	Vi följer utvecklingen (lagstiftning etc.) och sprider informationen internt och inom Staden.		x			x	x				