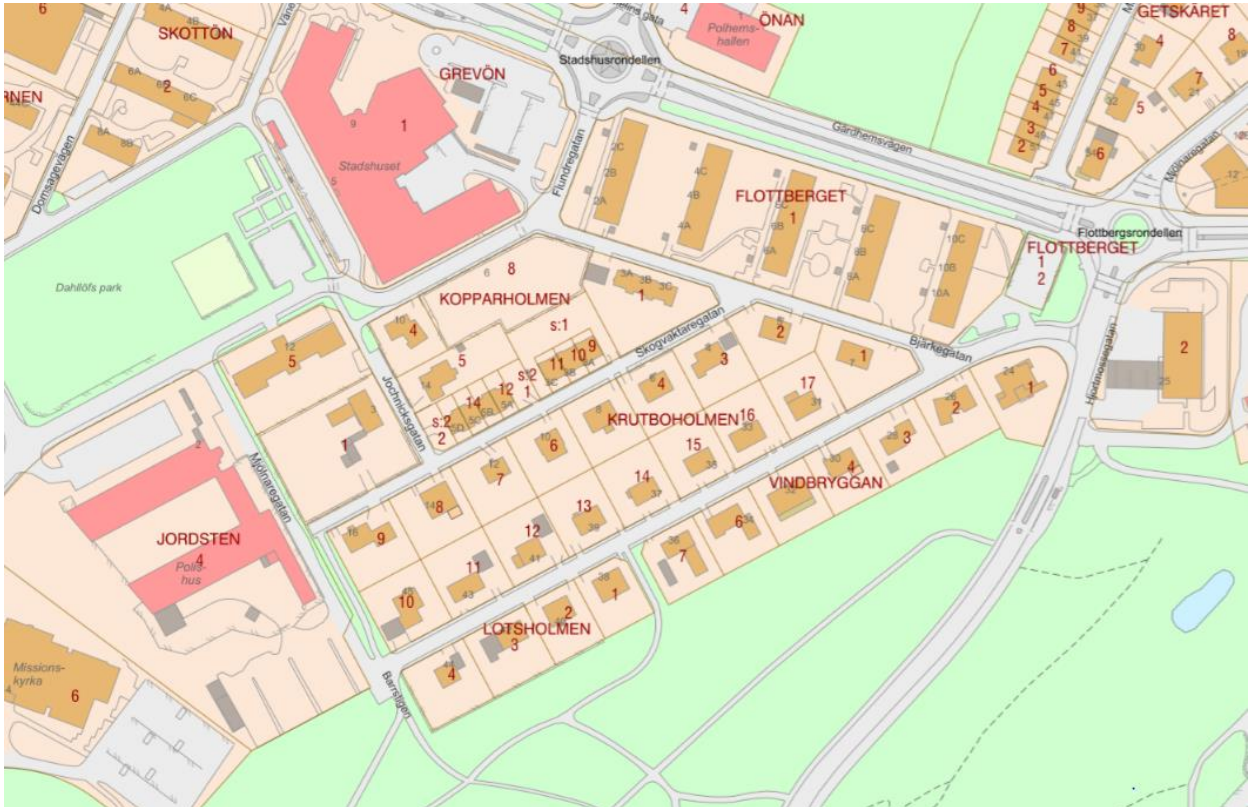


Kvarteret Kopparholmen



Avgränsning innefattar hela kvarteret Kopparholmen samt fastigheten Jordsten 5.

Kvarteret Kopparholmen och Jordsten 5 ingår i ett mindre småhusområde med tidstypisk 1940-, 50- och 60-tals bebyggelse. Småhusområdet avgränsas av Flottbergets flerbostadshus uppförda med putsfasad under slutet av 1940-talet, Polishuset uppfört med fasad i emaljerad plåt under 1970-talets andra hälft och Stadshuset uppfört i mörkbrunt tegel under 1980-talets början samt Hjortmosseparken med sin skogsliknande terräng med slingrande stigar

Småhusområdet omfattas av en stadsplan från 1937 förutom de fastigheter som ligger närmast Hjortmosseparken som omfattas av en stadsplan från 1955



Området ger ett lummigt intryck. Samtliga byggnader i området är placerade så att de har en mindre förträdgård mot gatan och en privat trädgård mot baksidan. De tre radhuslängorna är inget undantag förutom att de även har en gemensam grönyta som omger den privata trädgården. Jordsten 5 och 1 har stora parkliknande trädgårdar.

Majoriteten av byggnaderna i området är uppförda med tegel - eller putsfasad, det finns två byggnader med träfasad i området varav bara den ena är uppförd i trä.

Byggnaderna är i många fall omsorgsfullt utformade och flera av byggnaderna har värdefulla arkitektoniska och stadsbildsmässiga värden.

Kopparholmen 1



2022



2003

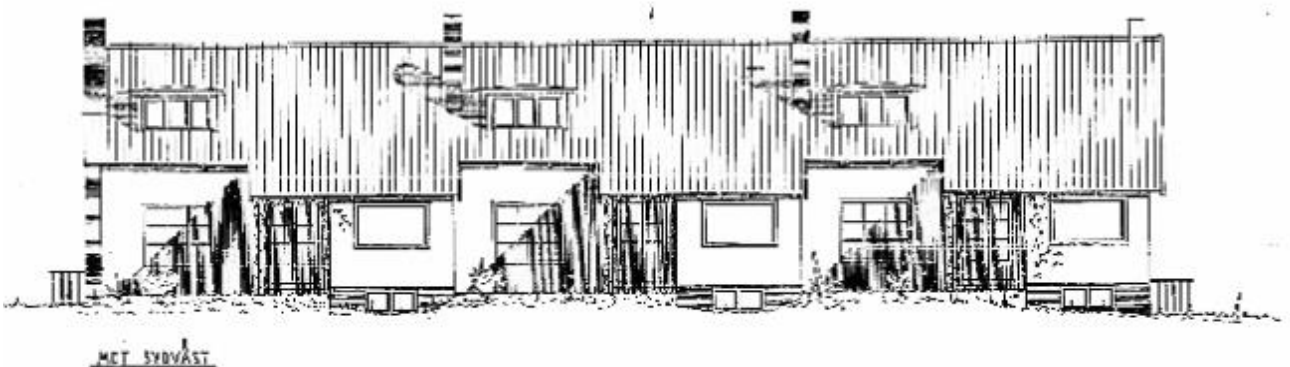
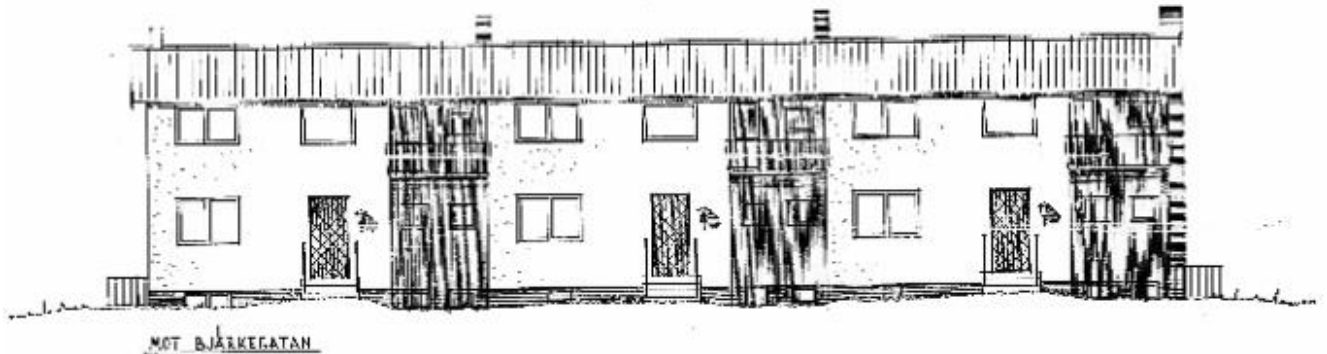
Fastighet: Kopparholmen 1

Adress: Bjärkegatan 3a-c

Byggår: 1946.

Ritad av: Tore Bergström, byggnadsingenjör

Gradering: Särskilt värdefull bebyggelse (PBL 8:13 och 8 :17) *grön - kulturhistoriskt värdefull*



Beskrivning

Radhus med tre lägenheter i tre plan.

Källarplanet inreddes för gemensamma utrymmen, pannrum, matkällare, förvaring, verkstad, tvättstuga och sällskapsrum. Entréplan inreddes för gemensamma ytor som kök, matrum och vardagsrum och det övre planet inreddes med sovrum.

Radhuset uppfördes efter andra världskrigets slut med en asymmetrisk fasad i puts och med ett brant sluttande sadeltak med förskjuten nock. Taket är belagt med röda takpannor.

Entrédörrarna och de nätta balkongerna på entrésidan är indragna i fasaden. På trädgårdssidan har byggnaden utskjutande byggnadskroppar som fungerar som insynsskydd från grannen med stora ljusinsläpp i vardagsrum och matrum. Access till trädgården via dubbeldörrar i vardagsrummet.

De ursprungliga fönsterna är bytta. Det finns tre olika entrédörrar, en modern vit med tre små fönster, en i mörkbetsat/oljat trä (original?) utan fönster och en ekdörr med lunettfönster. Fasaden är ommålad samt ny kulör på fönster och vindskivor. Det har tillkommit skärmtak i glas över entrédörrarna. Garagelänga uppfördes 1978.



Tomten utgörs av en mindre förträdgård på entrésidan och en privat uteplats på trädgårdssidan som omges av en gemensam gräsmatta/grönyta

Kulturhistorisk motivering

Radhuslängan från senare delen av 1940-talet har trots vissa fasadändringar ett högt kulturhistoriskt värde som motiveras av att byggnadsvolym och värdefulla detaljer så som, oförändrad fönster- och dörrplacering samt att detaljer som fasadbelysning vid entrén,

balkongräcken och trappräcken finns bevarade. Det asymmetriska sadeltaket är karakteristiskt liksom de släta putsade fasaderna med influenser från 1930-talets funktionalistiskt inspirerande arkitekturideal. Av stort värde är det enhetliga uttrycket som även i framtiden ska bevaras.



Foto från 2022 - Mittenhuset mest original på grund av tex kopplade fönster och originaldörr? Utebelysning original?

Kopparholmen 4



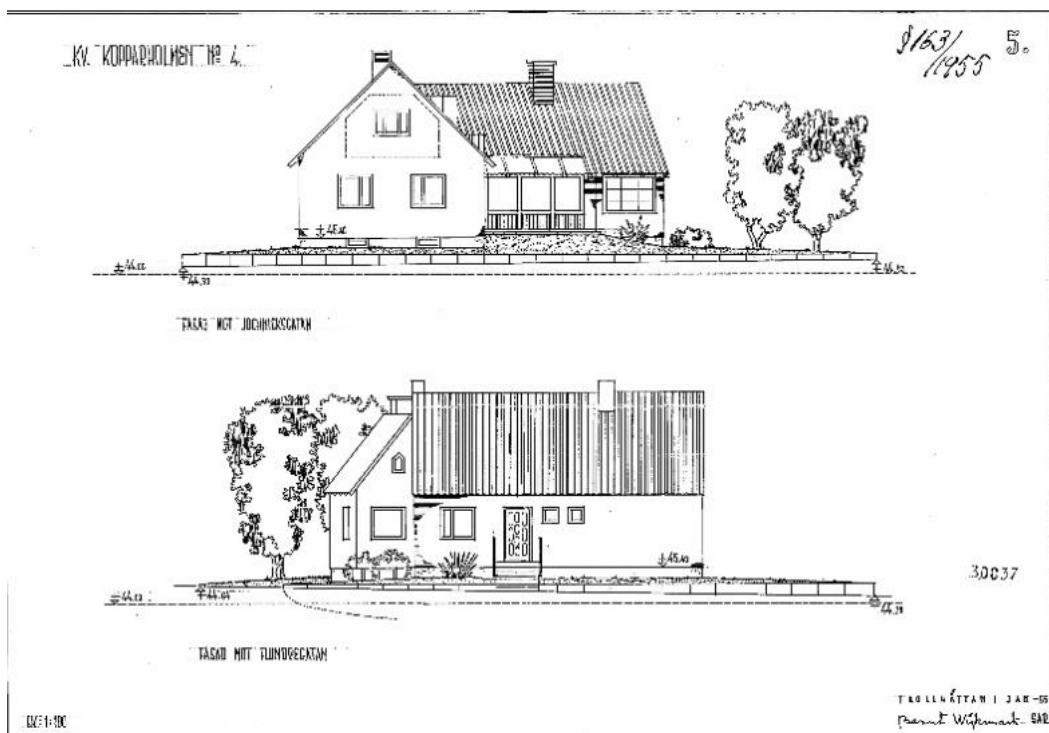
Fastighet: Kopparholmen 4

Adress: Flundregatan 10

Byggår: 1955

Ritad av: Bernt Wijmark SAR

Gradering: Högt allmänt bebyggelsevärde (PBL 8:17) gul - kulturhistoriskt intressant



Beskrivning

Asymmetrisk egnahemsvilla uppförd med fasad i gult tegel under 1950-talets andra hälft.

Röda takpannor på branta tak, garage under huset

Gråmålad sockel.

Fönster och ytterdörr är bytta.

Altan/balkong mot Flundregatan är inte ursprunglig men finns med på ritning från 1979, bygglovshandling för en tillbyggnad med carport som aldrig utförts.

Fönster, dörrar och vindskivor har fått en mörkt brunsvart kulör

Ny mur vid garagedfart

Tomten utgörs av en mindre öppen förträdgård på entrésidan mot Flundregatan. Mot Jochnicksgatan har satts en häck som är högvuxen och som skyddar mot insyn från gång- och cykelvägen.

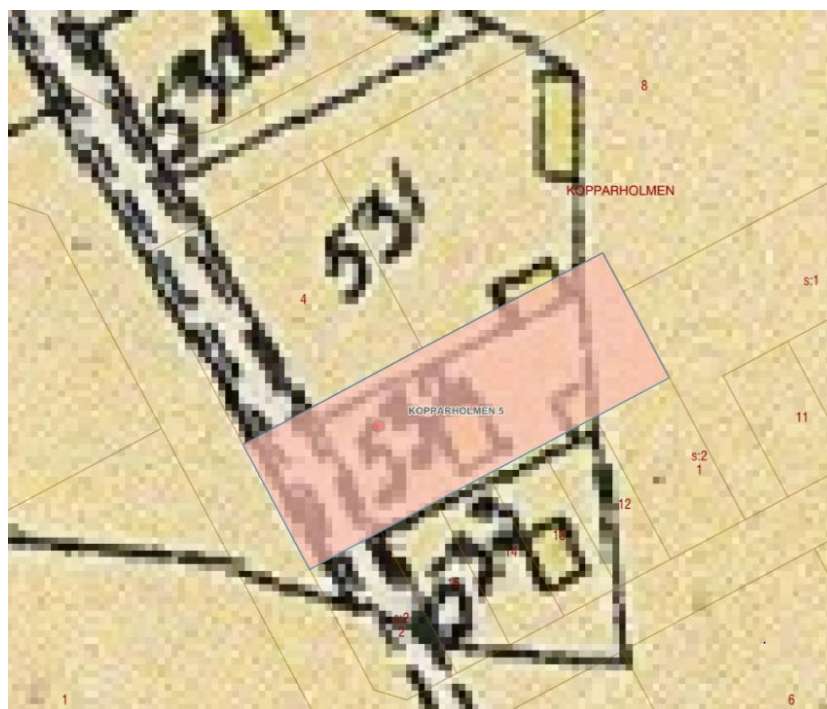
Kulturhistorisk motivering

kulturhistoriskt intressant byggnad motiveras av att byggnaden har två spännande volymer som är ursprunglig (1955) men som ger ett intryck av att vara tillbyggd. Värdefulla detaljer så som fönster- och dörrplacering, trappa och trappräcke är oförändrad

Kopparholmen 5



Fastighet: Kopparholmen 5
Adress: Jochnicksgatan 14
Byggår: Nybyggnadsår 1901.
Gradering: Ingen



1933 års stadskarta



Foto 1953 Innovatums bildarkiv



1977.328
 07.000007-07
 Koppstegen 5



42701
 SK 927-150



Beskrivning

Nybyggnadsår 1901. Tillbyggd 1937 med glasveranda mot trädgårdssidan. Vid om- och tillbyggnad 1971T kläddes träfasaden med tegel. Tillbyggd mot gatan i ett plan med källare.

Den ursprungliga byggnaden var placerad så att den hade en större förgård vilket möjliggjorde att tillbyggnaden kunde placeras mot gatan. På trädgårdssidan finns en långsträckt grönyta.

Kulturhistorisk motivering

Här har skett stora förändringar, byggnadens ursprungliga karaktär är knappt läsbar efter tillbyggnad och nytt fasadmateriäl från 1970-talets början. Efter ändringen är byggnaden mer anpassad till den omkringliggande bebyggelsen. Ingen gradering

Kopparholmen 8



Fastighet: Kopparholmen 8

Adress: Flundregatan 6

Byggår: Byggnad 1 byggår okänt och byggnad 2 byggår 1963, byggdes ihop 1974

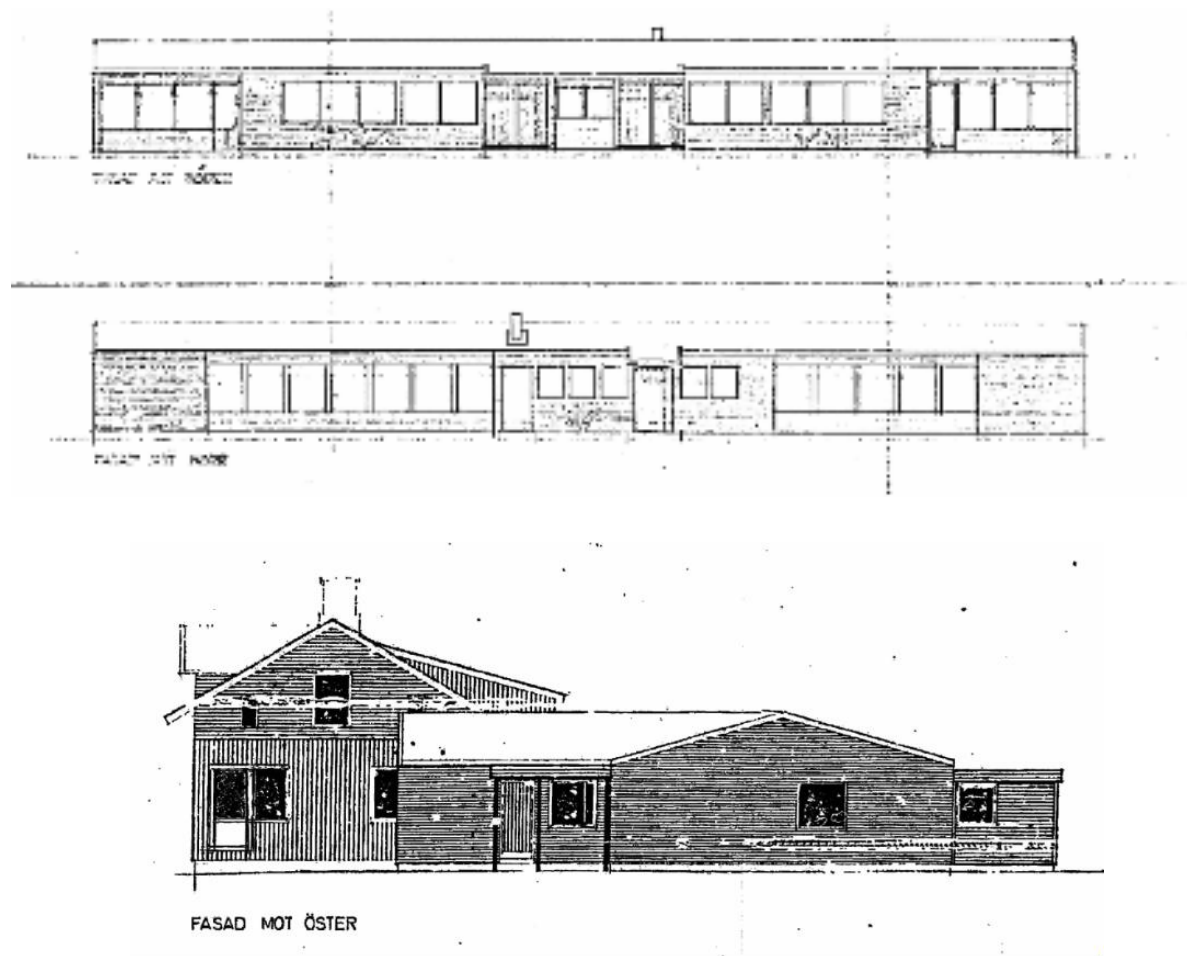
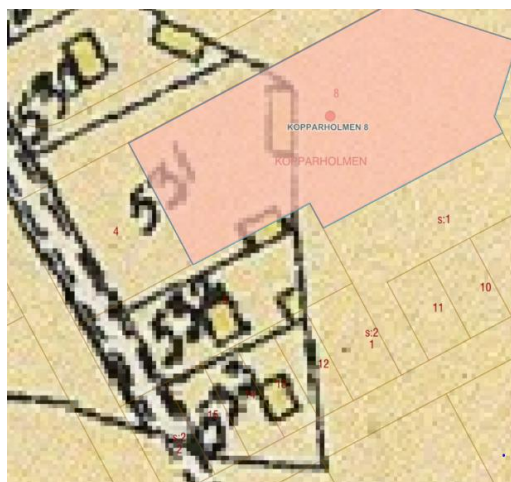




Foto 1953 Innovatums bildarkiv



1933 års stadskarta

Beskrivning

Byggnad 1 var ett äldre bostadshus uppfört i två plan med källare. Byggnaden var uppförd i trä och samtida med Kopparholmen 5 som uppfördes 1901. 1974 fick byggnaden ny fasad i plåt.

Byggnaden var placerad på tomten så att den hade en större förträdgård, en lummig trädgård med äldre fruktträd. Tomtgränsen gick precis bakom huset.

Byggnad 2 var en enplansbyggnad som uppfördes 1963 som barndaghem. Byggnaden hade en röd tegelfasad och detaljer av liggande grönmålad träpanel och hade med för tidens mått mätt stora ljusinsläpp. Kopparholmens förskola var stadens äldsta förskola, den stängdes ett par år före den revs.

Byggnaden placerades på tomten så att det bildas en mindre förträdgård mot Flundregatan och på förskolans trädgårdssida var det en yta med berg i dagen, en yta med sand och en yta som asfalterats samt en träddunge.

1974 byggdes de två byggnaderna ihop och 2023 revs byggnaderna.

Kopparholmen 9-11



Fastighet: Kopparholmen 9- 11

Adress: Skogvaktaregatan 3 A-C

Byggår: 1948

Ritad av: Bernt Wijkmark SAR

Gradering: Särskilt värdefull bebyggelse (PBL 8:13 och 8 :17) grön - kulturhistoriskt värdefull



Beskrivning

Radhus med tre lägenheter i ett plan med källare och vind.

Källarplanet inreddes för gemensamma utrymmen, pannrum, matkällare, förråd, hobbyrum tvättstuga och garage.

Entréplan inreddes för gemensamma ytor som kök och vardagsrum samt två sovrum och vindsplanet inreddes med arbetsrum och förvaringsutrymmen.

Ljust putsade fasader med indragna entrépartier där fasaderna är klädda med mörk karosseripanel samt burspråk mot gatan.

Taket är valmat sadeltak med utsvängd nederdel som ger byggnaden en unik karaktär. På trädgårdssidan skjuter taket ut över altandörr och delvis över den upphöjda uteplatsen. Två takkupa samt två takfönster per lägenhet, förutom på mittendelen där en takkupa ersatt ett takfönster.



Indragna entrédörrar vilka är enhetligt utbytta. Trappräcke av svartmålat plattjärn.



Tvåluftsfönster med brun karm och vit båge, ett karakteristiskt drag för tidens bebyggelse. Garage i källarplan med infart från nordöst. Bevarade garageportar med smalspårig panel, målade i ljus brun kulör, sockel i gråbeige?



Tomten utgörs av en mindre förträdgård på entrésidan som avskärmas ut mot vägen av ett lägre staket med rundjärn mellan låga granitpelare. Mot trädgårdssidan har de en privat väl inhägnad uteplats som omges av en gemensam gräsmatta/grönyta

Kulturhistorisk motivering

Radhuslängan är mycket välbevarad med karakteristiska detaljer så som entrépartier och burspråk. Takets form och de släta fasaderna utgör tillsammans med välbevarade detaljer ett mycket fint exempel på tidens flerbostadshus. De uppväxta och grönskande förträdgårdarna är ett värdefullt inslag i miljön med inspiration från den engelska radhusbebyggelsen. Byggnaden ska underhållas med traditionella metoder och material för att det kulturhistoriska värdet ska bibehållas.

Kopparholmen 12-15



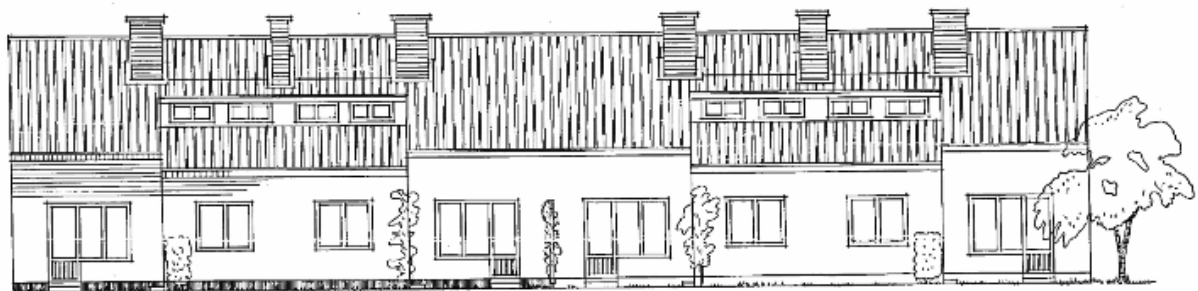
Fastighet: Kopparholmen 9- 11

Adress: Skogvaktaregatan 5 A-C

Byggår: 1953

Ritad av: Bernt Wijkmark SAR

Gradering: Särskilt värdefull bebyggelse (PBL 8:13 och 8 :17) grön - kulturhistoriskt värdefull



Beskrivning

Radhuslänga med fyra lägenheter i tre plan.

Källarplanet inreddes för gemensamma utrymmen, pannrum, matkällare, cykelrum, skyddsrum, tvättstuga och garage.

Entréplan inreddes för gemensamma ytor som kök, matrum och vardagsrum och övre planet inreddes med sovrum, badrum och förvaringsutrymmen.

Radhuset uppfördes med en asymmetrisk fasad i gult tegel. Sadeltaket med förskjuten nock är belagt med röda takpannor. Mot trädgårdssidan är byggnaden försedd med två takkupor och 4 takfönster.

Entrépartier med omfattning i rullskift, entrédörrar med karakteristisk locklistpanel. Fribärande betongtrappor med svartmålade trappräcken av plattjärn. Entréerna är placerade i par och skiljs åt av en uppmurad tegelvägg. Balkonger ovan entréerna skiljs åt av en skiljeväg i samma kulör som balkongfronterna. Balkongfronter av småsinuskorrugerad plåt med svart räcke av plattjärn. Nya vita aluminiumfönster bryter upp de annars släta tegelfasaderna. Inga takutsprång, svarta vindplåtar i liv med gavlarna. Tegelgaveln avslutas mot taket av ett koppstensförband i liv med fasaden. På långsidorna finns en enkelt murad takfotsgesims en halv sten ut. Garagedfart till källarplan, två portar och en dörr på gavlarna. Garageportar av liggande fasspontpanel med sparkplåt.

Tomten utgörs av en mindre förträdgård på entrésidan. Mot trädgårdssidan har varje bostad en privat uteplats som omges av en mindre gemensam gräsmatta/grönyta.

Kulturhistorisk motivering

Radhuslänga med högt kulturhistoriskt värde trots att fönster är utbytta till likvärdiga med aluminium utsida. Det stora antalet välbevarade och karakteristiska detaljer så som entrépartier, balkonger med skiljevägg i plåt och garageportar är bevarat i original och utgör ett stort värde för upplevelsen av byggnaden och den enhetliga karaktären. Det asymmetriska sadeltaket skapar tillsammans med de släta gula tegelfasaderna och tidstypiska detaljerna en välbevarad och arkitektoniskt intressant radhuslänga från mitten av 1950-taletl.



Jordesten 5



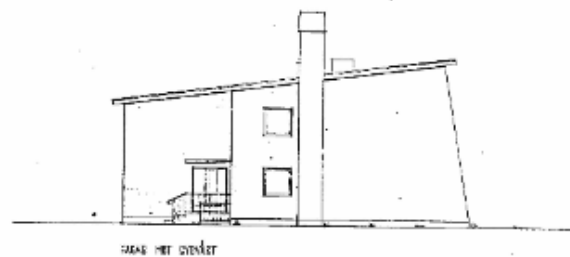
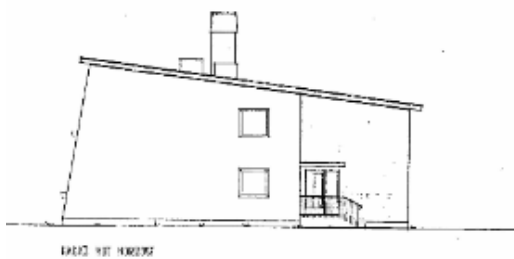
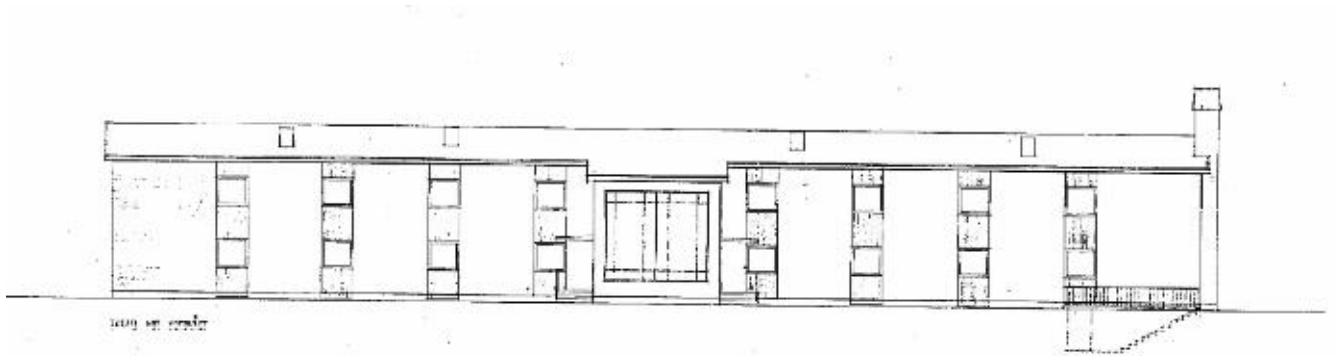
Fastighet: Jordsten 5

Adress: Flundregatan 12

Byggår: 1963

Ritad av: Thorvald Struve

Gradering: Särskilt värdefull bebyggelse (PBL 8:13 och 8 :17) grön - kulturhistoriskt värdefull





Beskrivning

Flerbostadshus i två plan med källare

Uppförd med fasader i rött tegel, där fönster mot Flundregatan placerats i regelbundna rader, fasaden mellan fönster består av gråmålad lockpanel i trä. Det utstickande mittpartiet har en stor glasyta som medger ljusinsläpp i trapphuset.

Mot trädgårdssidan lutar fasaden och fasaden består av indragna balkonger med småsinuskorrigerade fronter. Här syns även kopparplåten ovanför sargen.

1980 ändras mittenpartiet mot trädgårdssidan, bestod ursprungligen av ett större fönsterparti som delvis satts igen.

Tomten utgörs av en större förgård på entrésidan, ytan används till parkering. Mot trädgårdssidan har man från balkongen utsikt över den parkliknande grönytan.

Förmodligen uppförd med medel från Nydqvistska stiftelsen, Eleonora och Anders Gustaf Nydqvist bildade stiftelsen efter A G Nydqvists död 1918. Stiftelsen för Pauvres Honteux (stolt men fattig) skulle hjälpa fattiga änkor och döttrar ur ämbetsmänna – och borgarklassen. Byggnaden kallas Eleonoragården. Idag ägs byggnaden av Eidar.

Kulturhistorisk motivering

Ovanligt flerbostadshus utformad med en tidstypisk och arkitektonisk medvetenhet.

Karakteristiska fasader, flackt pulpettak, fönsterplacering och de indragna balkongerna med fronter av småsinuskorrigerad plåt och svarta järnräcken är viktiga detaljer.

Särskilt värdefullt är materialkontraster mellan panel, puts och tegel vilket är ett tidstypiskt drag för 1960-talets bebyggelse. Även bevarade detaljer så som balkongfronter, entréer, fönster och takavvattning i kopparplåt är värdefullt för upplevelsen av byggnaden.