



CALLUNA



Naturvärdesinventering (NVI)

Vid Skogshöjden, Trollhättan kommun, inför detaljplan,
2023



Akkred. nr. 1959
Kontroll
ISO/IEC 17020 (C)

OM RAPPORTEN:

Titel: Naturvärdesinventering (NVI) – Vid Skogshöjden, Trollhättan kommun, inför detaljplan, 2023

Version/datum: 2023-08-17

Rapporten bör citeras enligt följande: Björk, J (2023). *Naturvärdesinventering (NVI) – Vid Skogshöjden, Trollhättan kommun, inför detaljplan, 2023*. Calluna AB.

Foton i rapporten: © Calluna AB där inget annat anges

Omslag: bilden föreställer skunkkalla (vänster), vattendraget i naturvärdesobjekt 1 (övre höger) och skog från naturvärdesobjekt 2 (nedre höger).

OM UPPDRAGET:

På uppdrag av: Kraftstaden Fastigheter Trollhättan AB

Uppdragsgivarens kontaktperson: Andreas Danielsson

Utfört av: Calluna AB (organisationsnummer: 556575-0675)
Adress huvudkontor: Linköpings slott, 582 28 Linköping
Hemsida: www.calluna.se
Telefon (växel): +46 13-12 25 75

Projektledare: Eric Wahlsteen (Calluna AB)

Rapportförfattare: Julia Björk (Calluna AB)

Fältarbete: Julia Björk (Calluna AB)

Kartproduktion: Julia Löf Ekström (Calluna AB)

Kvalitetssäkring: Eric Wahlsteen (Calluna AB)

Mall versionsdatum: 2023-02-24

Callunas interna projektkod: EWN0098

Innehåll

1	Sammanfattning	4
2	Inledning	5
2.1	Uppdrag och syfte	5
2.2	Inventeringsområdet.....	5
3	Metod och genomförande	7
3.1	Metodbeskrivning	7
3.2	Tidpunkt för arbetet och utförande personal.....	8
3.3	Informationskällor och referenslitteratur	8
3.4	GIS och fältdatafångst.....	11
4	Resultat	12
4.1	Allmän beskrivning av inventeringsområdet	12
4.2	Skyddad natur och övrig känd kunskap om området.....	12
4.3	Naturvärdesinventeringens resultat.....	13
5	Slutsatser	19
5.1	Skyddade arter	19
5.2	Invasiva arter.....	20
5.3	Skyddade områden	20
5.4	Naturvärdesinventeringens resultat i relation till skadelindringshierarkin.....	20
	Referenser	21
	Bilaga 1 – Metodbeskrivning NVI (SIS-standard, 2014)	22
	Bilaga 2 – Objektförteckning NVI	26
	Bilaga 3 – Naturvårdsarter	28
	Bilaga 4 – Övriga artfynd	30

1 Sammanfattning

Calluna AB har 2023 på uppdrag av Kraftstaden Fastigheter Trollhättan AB utfört en naturvärdesinventering (NVI) av ett område vid Skogshöjden. Bakgrunden till inventeringen är att området ingår i en ny planerad detaljplan. En NVI syftar till att beskriva och värdera naturområden av betydelse för biologisk mångfald inom ett avgränsat område.

Uppdraget har utförts enligt SIS standard för naturvärdesinventeringar. NVI:n utfördes på fältnivå med detaljeringsgrad detalj, samt med tilläggen naturvärdesklass 4 samt värdeelement särskilt skyddsvärda träd. Fältinventeringen utfördes 24-25 maj 2023.

Inventeringsområdet består i huvudsak av skog, gräsmattor och ett mindre vattendrag.

Vid inventeringen avgränsades totalt två naturvärdesobjekt (totalt 0,76 ha av inventeringsområdets 2 ha). Av dessa objekt var inga med *högsta naturvärde* (naturvärdesklass 1), eller *högt naturvärde* (naturvärdesklass 2), ett med *påtagligt naturvärde* (naturvärdesklass 3) samt ett med *visst naturvärde* (naturvärdesklass 4).

Totalt registrerades ett värdeelement under inventeringen som utgjordes av ett särskilt skyddsvärt träd.

Vid Callunas inventering noterades två naturvårdsarter, det vill säga arter som indikerar att området har naturvärde, att området har förutsättningar att vara artrikt eller att själva området har särskild betydelse för biologisk mångfald. Genom nedladdade fynduppgifter från Analysportalen (en tjänst som samlar svenska biodiversitetsdata) tillkom ytterligare tre naturvårdsarter. Totalt ger detta fem konstaterade naturvårdsarter för inventeringsområdet (ytterligare naturvårdsarter än de som påträffats kan dock förekomma¹). Bland de påträffade naturvårdsarterna finns bland annat grönsångare. Grönsångare förekommer främst i äldre lövskog men kan även utnyttja barrskog med inslag av lövträd som livsmiljö. Grönsångare är en markbyggare och anlägger sitt bo i en hålighet i skydd av en tuva, trädrot eller dolt bland frodig växtlighet.

Callunas inventering och tidigare fynduppgifter från området visar på förekomst av tre skyddade arter enligt artskyddsförordningen (2007:845), exempelvis grönsångare och gullviva. Av dessa är två fågelarter prioriterade enligt Naturvårdsverkets rekommendation. Vid inventeringen noterades även den invasiva arten gul skunkkalla. Arten får inte införas i landet, spridas i naturen eller gynnas att bli fler enligt svensk lag.

Det högsta naturvärdet i inventeringsområdet består av ett mindre vattendrag (naturvärdesklass 3) som rinner igenom områdets östra del. Vattendraget är svagt meanderande med aktiva svämplan och har ett varierande bottenstrat av grus, sand och lera. Klass 1 och 2 utgörs av objekt som har så höga naturvärden att de skulle kunna ingå i naturreservat med syfte att bevara biologisk mångfald.

NVI-rapporten utgör ett stöd för bedömningar enligt miljöbalken 3 kap 3§. Hänsyn som tas till områden med positiv betydelse för biologisk mångfald bidrar till att uppfylla miljöbalkens krav, Sveriges internationella åtaganden samt de av riksdagen antagna miljö kvalitetsmålen.

¹ I rapporten (bilaga 3) listas endast de naturvårdsarter som noterades vid Callunas inventering samt de tidigare fynduppgifter som framkommit vid uppdragets undersökning av tidigare känd kunskap. Det kan dock alltid förekomma ytterligare naturvårdsarter i ett område, vilka ännu inte har påträffats, identifierats eller rapporterats in av någon.

2 Inledning

2.1 Uppdrag och syfte

Miljökonsultföretaget Calluna AB har 2023 på uppdrag av Kraftstaden Fastigheter Trollhättan AB utfört en naturvärdesinventering (NVI) av ett område vid Skogshöjden, i Trollhättan kommun.

Bakgrunden till inventeringen är att området ingår i en planerad ny detaljplan för en multihall. Resultaten från Callunas naturvärdesinventering ska utgöra underlag för den fortsatta planeringsprocessen.

Syftet med en naturvärdesinventering är att beskriva och värdera naturmiljöer av betydelse för biologisk mångfald inom ett avgränsat område. Bedömningen av naturvärdet görs utifrån de två bedömningsgrunderna biotop (typ av naturmiljö) och arter (se bilaga 1). En NVI resulterar i avgränsningar av områden, naturvärdesklassningar, objektbeskrivningar, artlistor med noterade naturvårdsarter och skyddade arter, samt en övergripande rapport. Observera att listan över noterade naturvårdsarter inte är en total lista över förekommande arter i området, för detta krävs en särskild artinventering.

En NVI kan utgöra en grund inför konsekvensbedömningar eller inventeringar av andra miljöaspekter än naturmiljö (till exempel friluftsliv, kulturmiljö, geologi, landskapsbild och ekosystemtjänster, men bedömningar av andra miljöaspekter än natur ingår inte i NVI-resultatet. Naturvärdesinventeringen innefattar inte heller analys av huruvida risk föreligger för förbud enligt artskyddsförordningen. En sådan analys görs inom en artskyddsutredning. En NVI är dock ett användbart underlag till en artskyddsutredning och NVI:n ska om möjligt uppmärksamma om behov finns av en artskyddsutredning.

2.2 Inventeringsområdet

Inventeringsområdet omfattar 2 ha och består av skog. Marken används idag till skogsbruk samt friluftsliv.



Figur 1. Kartan visar inventeringsområdets avgränsning och hur området är beläget i förhållande till Trollhättan och Vänersborg.

3 Metod och genomförande

3.1 Metodbeskrivning

Naturvärdesinventeringen har beställts enligt SIS standard² med de tillägg enligt standarden som redovisas i tabell 1 nedan.

Tabell 1. "Ja" markerar de tillägg enligt NVI-standarderna som har beställts och utförts inom ramen för Callunas uppdrag.

Beställd?	Möjliga tillägg till NVI	Beställd?	Möjliga tillägg till NVI
Ja	Naturvärdesklass 4	Nej	Kartering av Natura 2000-naturtyp
Nej	Generellt biotopskydd	Nej	Detaljerad redovisning av artförekomst
Ja	Värdeelement	Nej	Fördjupad artinventering

Naturvärdesinventering

Naturvärdesinventeringen vid Skogshöjden har utförts enligt SIS standard (SIS, 2014) och metoden finns beskriven i sin helhet i standarden³. En kortfattad metodbeskrivning finns även i bilaga 1 till denna rapport. Calluna är ackrediterade⁴ för naturvärdesinventeringar, vilket innebär årliga kontroller där företaget får visa att metoder, rutiner och verktyg för att utföra NVI enligt standarden håller god kvalitet och att personalen har rätt kompetens.

Uppdragets NVI har beställts och utförts på fältnivå med detaljeringsgrad *detalj*. Detaljeringsgraden *detalj* innebär att minsta obligatoriska karteringsenhet är 10 m² eller för linjeformade objekt 10 meter. Vattenytor har beskrivits översiktligt och bedömts preliminärt.

En NVI på fältnivå inleds med ett förarbete där inventeringsområdet och det omkringliggande landskapet studeras genom tillgängliga underlag och informationskällor. Inventeringsområdet har avgränsats av beställaren till ett område som omfattar 2 ha (se kartan i figur 1). De källor som har granskats redovisas i avsnitt 3.3. Förarbetets resultat har sedan använts som stöd vid avgränsning och klassning av objekt under fältarbetet.

Ett utsök av fynduppgifter om naturvårdsarter och skyddade arter har gjorts i Svenska LifeWatch Analysportal (Leidenberger et al., 2016). Detta utsök gjordes med hjälp av Callunas sökfiler (version: 3.1.9) som identifierar naturvårdsarter och skyddade arter. I fält har naturvårdsarter och skyddade arter eftersökts. Påträffade naturvårdsarter och skyddade arter från både nedladdade data och fältarbetet redovisas sedan enligt Callunas filtrering av artuppgifter.

I artlistan i bilaga 3 framgår motiven till varför de påträffade naturvårdsarterna utgör naturvårdsarter samt vilka arter som inte finns på nationella listor men som Calluna själva definierar som naturvårdsarter. Under rubriken Naturvårdsarter i avsnitt 4.3 finns en faktaruta med förklaring av begreppet naturvårdsart.

² **SS 199000:2014** "Naturvärdesinventering avseende biologisk mångfald (NVI) – genomförande, naturvärdesbedömning och redovisning".

³ **Standarden** kan köpas från SIS förlag: <https://www.sis.se/standardutveckling/tksidor/tk500599/sistk555/>.

⁴ **Calluna AB är ackrediterade av SWEDAC** sedan december 2017 för naturvärdesinventeringar i stränder och terrestra naturtyper enligt SIS-standarderna för NVI. Calluna var det första företaget att ackrediteras för inventeringar enligt standarden.

Arter benämningar följer så långt det är möjligt SLU:s taxonomiska databas Dyntaxa (SLU Artdatabanken, 2023). Alla hänvisningar till den svenska rödlistan gäller den senaste upplagan (SLU Artdatabanken, 2020).

Naturvärdesinventeringen vid Skogshöjden har utförts med standardens tillägg *Naturvärdesklass 4*. Tillägget omfattar hela inventeringsområdet.

Tillägg: Värdeelement särskilt skyddsvärda träd

Naturvärdesinventeringen vid Skogshöjden har utförts med standardens tillägg *Värdeelement*. Tillägget omfattar hela inventeringsområdet och syftar på träd där naturvärdestrukturer och naturvårdsarter ingår. Calluna följer den metod som finns beskriven i Naturvårdsverkets manual för Skyddsvärda träd i kulturlandskapet.

Med särskilt skyddsvärda träd avses följande enligt Åtgärdsprogram för särskilt skyddsvärda träd i kulturlandskapet:

- Jätteträd; träd ≥ 1 meter i diameter på det smalaste stället under brösthöjd (brösthöjd = 1,3 m över marken).
- Mycket gamla träd; gran, tall, ek och bok äldre än 200 år. Övriga trädslag äldre än 140 år.
- Grova hålträd; träd $\geq 0,4$ meter på det smalaste stället i brösthöjd med utvecklad hålighet i huvudstammen.

3.2 Tidpunkt för arbetet och utförande personal

NVI-uppdraget genomfördes under april-juni 2023. Datum för utsök av underlagsdata redovisas vid respektive källa i avsnitt 3.3 nedan. Fältinventeringen genomfördes 24–25 maj 2023.

Förarbetet med eftersökning och granskning av tillgängliga underlag och tidigare artobservationer gjordes av GIS-specialist Julia Löf Ekström från Calluna AB. Fältinventering och naturvärdesbedömning utfördes av ekolog Julia Björk från Calluna AB.

Inventeringar för tilläggen naturvärdesklass 4 samt värdeelement särskilt skyddsvärda träd utfördes vid samma tidpunkt och av samma personal som övriga inventeringar.

3.3 Informationskällor och referenslitteratur

Vid naturvärdesinventeringen har ett antal informationskällor genomförts efter upplysningar om platsens tidigare kända naturvärden och skyddade områden enligt 7 kap miljöbalken. Tabell 2 nedan redovisar de källor som har genomförts och använts som underlag vid bedömningar och avgränsningar. Inga NVI:er eller utförliga artinventeringar har enligt Callunas kännedom tidigare gjorts inom inventeringsområdet.

Som stöd vid uppdragets bedömning av naturvärden användes SIS-standard (SIS, 2014) samt den litteratur som listas i avsnittet Referenser.

Tabell 2. Redovisning av genomgångna informationskällor relevanta som kunskapsunderlag för NVI. Resultatet av informationssökningen redovisas i avsnittet Resultat.

Informationskälla	Utsök	Kommentarer	Utfall
Artobservationer:			
Naturvårdsarter och skyddade arter Fynduppgifter för inrapporterade observationer av arter. Data nedladdad från Svenska LifeWatch Analysportal (Leidenberger et al., 2016), där följande databaser användes vid utsök: Artportalen samt Analysportalens samtliga övriga databaser för artobservationer.	Utsök gjordes 19 april 2023.	Sökningen begränsades till tidsperioden 2000 - 2023. Söksområdet omfattade inventeringsområdet och en buffertzona på 300 m. Utsök av naturvårdsarter ⁵ och skyddade arter enligt Callunas filter för utsök av naturvårdsarter.	Sökningen gav resultat, se avsnitt 4.3.
Invasiva arter Fynduppgifter för inrapporterade observationer av arter. Data nedladdad från Svenska LifeWatch Analysportal (Leidenberger et al., 2016), där följande databaser användes vid utsök: Artportalen samt Analysportalens samtliga övriga databaser för artobservationer.	Utsök gjordes ej.	-	-
Skyddsklassade artobservationer Inhämtat utdrag från SLU Artdatabanken ⁶ . Fynduppgifter för inrapporterade skyddsklassade observationer av arter. Skyddsklassningen innebär att fynduppgifter för specifika arter döljs eller diffuseras i varierande grad, antingen för att skydda dem mot olika hot eller för att uppgiftslämnaren har begärt att observationen ska döljas. Skyddet berör främst orkidéer och vissa rovfåglar.	Utdrag gjordes 19 april 2023.	Sökningen begränsades till tidsperioden 1800 - 2023. Söksområdet omfattade inventeringsområdet och 300 m buffertzona. Calluna följer SLU Artdatabankens regler för sekretess och rumslig diffusering vid information om och produktion av kartor med skyddsklassade artobservationer.	Sökningen gav inga resultat.
IVL Svenska Miljöinstitutet:			
Kustklassning GIS-skikt med klassning av kusttyper och strändernas beskaffenhet, användning samt lämplighet för bad- och friluftsliv.	Utsök gjordes 17 april 2023.	Söksområdet omfattade inventeringsområdet och 300 m buffertzona.	Sökningen gav inga resultat.
Havs- och vattenmyndigheten:			
Värdefulla vatten En sammanställning (GIS-skikt) av Sveriges mest värdefulla sötvattensmiljöer för miljö kvalitetsmålet <i>Levande sjöar och vattendrag</i> .	Utsök gjordes 17 april 2023.	Söksområdet omfattade inventeringsområdet och 300 m buffertzona.	Sökningen gav inga resultat.

⁵ **Naturvårdsart** – indikerar att området har naturvärde, att området har förutsättningar att vara artrikt eller att arten i sig själv är av särskild betydelse för biologisk mångfald. Naturvårdsart är ett begrepp inom SIS-standard för NVI, läs mer i bilaga 1.

⁶ **Skyddsklassade observationer** – fynduppgifter som inte visas öppet för allmänheten, men som kan erhållas från SLU Artdatabanken av aktörer med avtal för utdrag av sådana uppgifter (SLU Artdatabanken, 2021).

Informationskälla	Utsök	Kommentarer	Utfall
Jordbruksverket:			
Jordbruksblock GIS-skikt med uppgifter om betesmark och åkermark i Sverige som lantbrukare har sökt stöd för vid något tillfälle (<i>Blockdatabasen</i>).	Utsök gjordes 19 april 2023.	Sökområdet omfattade inventeringsområdet och 300 m buffertzona.	Sökningen gav resultat, se avsnitt 4.2.
Ängs- och betesmarker GIS-skikt med data från <i>Svenska ängs- och betesmarksinventeringen</i> (TUVA), innehållande både ängs- och betesmarksobjekt och naturtypsytor.	Utsök gjordes 19 april 2023.	Sökområdet omfattade inventeringsområdet och 300 m buffertzona.	Sökningen gav inga resultat.
Naturvårdsverket:			
Kulturresevat Skyddade områden enligt 7 kap MB med värdefulla kulturpräglade landskapsområden.	Utsök gjordes 19 april 2023.	Sökområdet omfattade inventeringsområdet och 300 m buffertzona.	Sökningen gav inga resultat.
Natura 2000-områden GIS-skikt med skyddade områden enligt 7 kap. 27 § MB. Naturtypskarta med kartering av Natura 2000-naturtyper för de naturtyper som ingår i EU:s <i>Art- och habitatdirektiv, bilaga 1 (EEG 92/443)</i> samt ett urval av andra naturtyper.	Utsök gjordes 19 april 2023.	Sökområdet omfattade inventeringsområdet och 300 m buffertzona.	Sökningen gav inga resultat.
Naturresevat GIS-skikt med skyddade områden enligt 7 kap. MB med syfte att bevara biologisk mångfald, vårda och bevara värdefulla naturmiljöer eller tillgodose behov av områden för friluftslivet.	Utsök gjordes 19 april 2023.	Sökområdet omfattade inventeringsområdet och 300 m buffertzona.	Sökningen gav inga resultat.
RAMSAR-områden GIS-skikt med internationellt värdefulla våtmarksområden skyddade av <i>Ramsarkonventionen</i> .	Utsök gjordes 19 april 2023.	Sökområdet omfattade inventeringsområdet och 300 m buffertzona.	Sökningen gav inga resultat.
Riksintressen natur och friluftsliv GIS-skikt med områden som av riksdagen har utpekats som riksintresse för <i>naturvård</i> (3 kap. 6 § MB), <i>friluftsliv</i> (3 kap. 6 § MB) samt <i>rörligt friluftsliv</i> (4 kap. 2 § MB).	Utsök gjordes 19 april 2023.	Sökområdet omfattade inventeringsområdet och 300 m buffertzona.	Sökningen gav inga resultat.
Vattenskyddsområden Områden till skydd för en grund- eller ytvattentillgång som utnyttjas eller kan antas komma att utnyttjas för vattentäkt (7 kap. 21-22 §§ MB).	Utsök gjordes 19 april 2023.	Sökområdet omfattade inventeringsområdet och 300 m buffertzona.	Sökningen gav resultat, se avsnitt 4.2.
Våtmarksinventeringen GIS-skikt med våtmarker som pekats ut som värdefulla vid Naturvårdsverkets inventering. I norra Sverige har alla våtmarker >50 ha inventerats (med några undantag), i södra Sverige alla våtmarker som var >10 ha.	Utsök gjordes 19 april 2023.	Sökområdet omfattade inventeringsområdet och 300 m buffertzona.	Sökningen gav inga resultat.

Informationskälla	Utsök	Kommentarer	Utfall
Andra skyddade områden Skyddade områden enligt 7 kap MB utöver ovanstående. Naturminnen, naturvårdsområden, djur- och växtskyddsområden, biotopskyddsområden, skyddade älvar, nationalparker och nationalstadsparker.	Utsök gjordes 19 april 2023.	Sökområdet omfattade inventeringsområdet och 300 m buffertzona.	Sökningen gav inga resultat.
Riksantikvarieämbetet:			
Riksintresse kulturmiljövård Områden som har utpekats som riksintresse för kulturmiljövård enligt 3 kap. 6§ MB.	Utsök gjordes 19 april 2023.	Sökområdet omfattade inventeringsområdet och 300 m buffertzona.	Sökningen gav inga resultat.
Skogsstyrelsen:			
Forn- och kulturlämningar GIS-skikt (<i>Skog & Historia</i>) med information om forn- och kulturlämningar i skogsmark, exempelvis stenrösen och kolbottnar.	Utsök gjordes 19 april 2023.	Sökområdet omfattade inventeringsområdet och 300 m buffertzona.	Sökningen gav inga resultat.
Naturvårdsavtal GIS-skikt med tidsbestämt skyddade områden som t.ex. är beroende av skötsel för att bevara naturvärden eller där naturvärdena gynnas bäst av fri utveckling utan skogsbruk. Avtalstid kan vara 1–50 år.	Utsök gjordes 19 april 2023.	Sökområdet omfattade inventeringsområdet och 300 m buffertzona.	Sökningen gav inga resultat.
Nyckelbiotoper och naturvärden GIS-skikt med naturvärden inventerade av Skogsstyrelsen på småskogsbrukets mark samt från skogsbolags och större markägares egna inventeringar.	Utsök gjordes 19 april 2023.	Sökområdet omfattade inventeringsområdet och 300 m buffertzona.	Sökningen gav inga resultat.
Sumpskogar GIS-skikt med skogsklädd våtmark från inventering av Skogsstyrelsen.	Utsök gjordes 19 april 2023.	Sökområdet omfattade inventeringsområdet och 300 m buffertzona.	Sökningen gav inga resultat.
Övriga:			
Fornminnen Riksantikvarieämbetet. GIS-skikt med forn- och kulturlämningar (Fornminnesregistret).	Utsök gjordes 19 april 2023.	Sökområdet omfattade inventeringsområdet och 300 m buffertzona.	Sökningen gav resultat, se avsnitt 4.2.
Personlig kontakt	Ingen personlig kontakt togs.	-	-

3.4 GIS och fältdatafångst

Fältdatafångst har utförts med hjälp av ESRI:s fältapplikation ArcGIS Field Maps på en smartphone. Lägesnoggrannheten för denna enhet är 5-10 m. Den geodatabas som Calluna använder i ArcGIS Field Maps har de attribut som specificeras i SIS standard 199000 (SIS, 2014).

GIS-skikt med naturvärdesobjekt, värdeelement och artregistreringar från inventeringen har upprättats. Till GIS-skikten finns även tillhörande metadatablad med bland annat beskrivningar av attributdata.

4 Resultat

4.1 Allmän beskrivning av inventeringsområdet

Inventeringsområdet vid Skogshöjden utgörs huvudsakligen av skog och träd med ett varierande trädskikt. En gång-och cykelbana går igenom inventeringsområdet och delar upp området i två delar, en i öst och en i väst. I den östra delen dominerar blandskog med tall, ek, björk, gran, asp, rönn och ask med enstaka inslag av körsbär, al, lönn och lärk. I denna del rinner ett mindre vattendrag som fortsätter utanför inventeringsområdet. I inventeringsområdets västra del är inslaget av barrträd större och där utgörs huvudsakligen trädskiktet av gran, tall och björk. Hela västra området är betydligt torrare än den östra delen.

Vid fältinventeringen noterades den EU-listade invasiva arten gul skunkkalla i vattendraget. Även kanadensiskt gullris och blomsterlupin noterades, främst i ytterkanterna av inventeringsområdet.

Väster om inventeringsområdet finns en sporthall med tillhörande gräsplaner och parkering.

Inventeringsområdet ingår i ett större sammanhängande skogslandskap som dock genomkorsas av både mindre och större vägar.

4.2 Skyddad natur och övrig känd kunskap om området

Förarbetets informationssökning visar att det inom inventeringsområdet finns skyddad natur enligt 7 kap miljöbalken i form av vattenskyddsområde (Vänersborgsviken och Göta Älv), se figur 2).

Utöver ovanstående skyddad natur kan det även finnas områden som omfattas av strandskyddsbestämmelser enligt 7 kap miljöbalken 13 §. Det kan gälla både generellt strandskydd (100 m från strandlinje) och utökat strandskydd (300 m från strandlinje). Huruvida bestämmelser om strandskydd förekommer i området har inte utretts i denna NVI.

Inom en buffertzonen på 300 m omkring inventeringsområdet förekommer ingen skyddad natur utöver vattenskyddsområdet enligt 7 kap miljöbalken.

Utanför inventeringsområdet, men inom buffertzonen, förekommer ett stödberättigat jordbruksblock och en fornlämning.



Figur 2. Kartan/bilden visar områdesskydd och övrig relevant kunskap om området.

4.3 Naturvärdesinventeringens resultat

4.3.1. Naturvärdesobjekt

Vid inventeringen avgränsades totalt två områden med klassning som naturvärdesobjekt (se figur 3 och tabell 3). Dessa utgjorde totalt 0,76 ha av inventeringsområdets 2 ha. Av objekten var

inga med *högsta naturvärde* (naturvärdesklass 1) eller med *högt naturvärde* (naturvärdesklass 2), ett med *påtagligt naturvärde* (naturvärdesklass 3) samt ett med *visst naturvärde* (naturvärdesklass 4). Samtliga naturvärdesklassade områden beskrivs var för sig i bilaga 2, med motiven till naturvärdesklassningen liksom representativa bilder till objekten.

Miljöer belägna utanför de klassade områdena benämns *Övrigt område*, vilket innefattar områden med lågt naturvärde alternativt områden med positiv betydelse för biologisk mångfald men mindre än uppdragets minsta karteringsenhet (d.v.s. ej inom ramen för inventeringens beställda detaljeringsgrad).

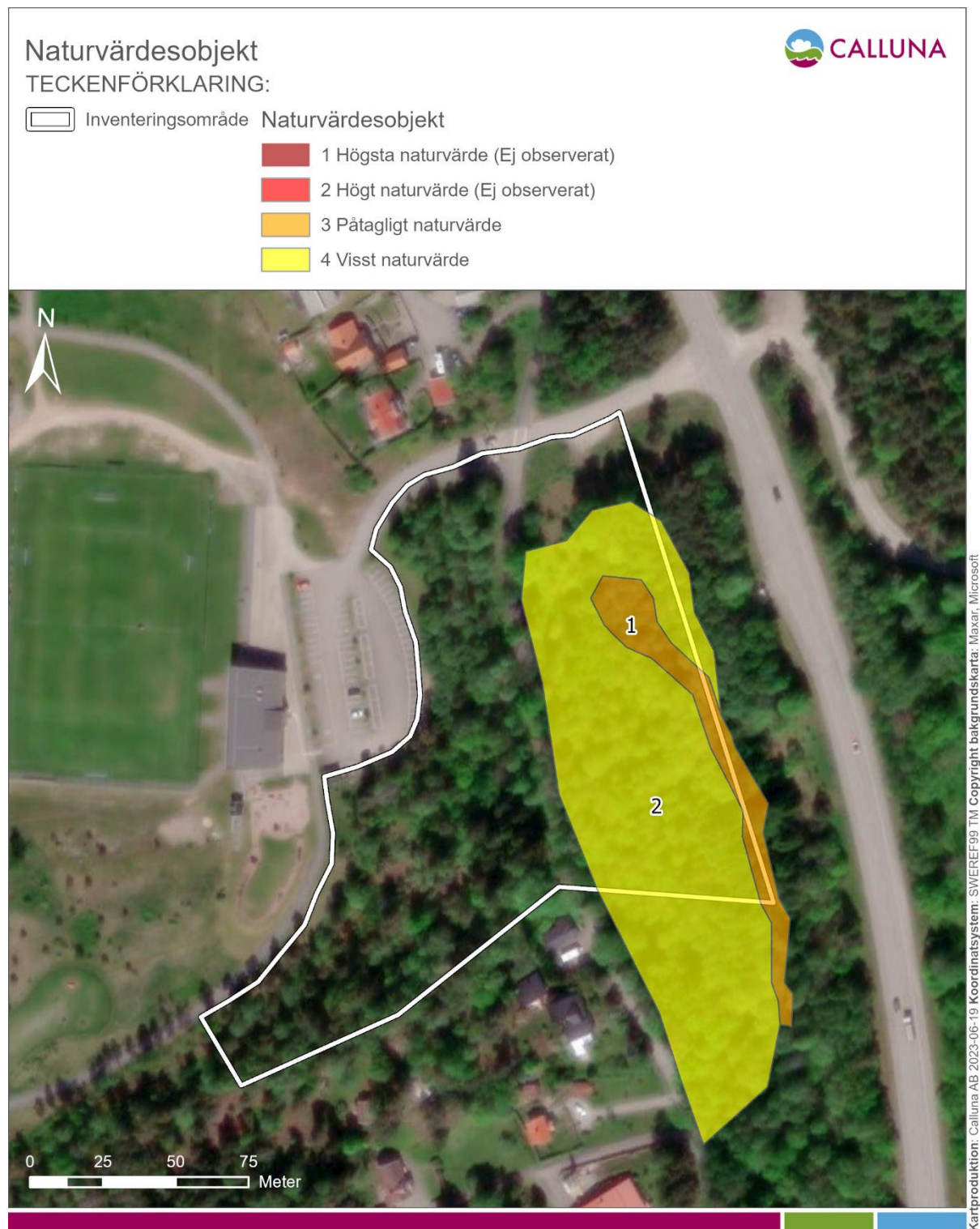
Tabell 3. Fördelning av identifierade naturvärdesobjekt. Inventeringsområdet omfattar totalt 2 hektar.

Naturvärdesklass	Antal objekt	Sammanlagd yta (ha)	% av inventeringsområdets yta
1 högsta naturvärde			
2 högt naturvärde			
3 påtagligt naturvärde	1	0,09	4,5
4 visst naturvärde	1	0,67	33,5

De identifierade naturvärdesobjekten i området karaktäriseras av ett mindre vattendrag samt den omgivande blandskogen. Det högsta naturvärdet (naturvärdesklass 3 – påtagligt naturvärde) registrerades i vattendraget som rinner igenom områdets östra del. Vattendraget är svagt meanderande med aktiva svämplan och har ett varierande bottensubstrat av grus, sand och lera. Naturvärdesklassningen för objektet är preliminär.

Ett naturvärdesobjekt med visst naturvärde (klass 4) registrerades i blandskogen som angränsar till vattendraget. Objektet har ett mycket varierande trädskikt av främst tall, ek, björk, gran, asp, rönn och ask och i objektet finns en allmän förekomst av död ved.

Karaktären hos de områden som bedömts ha lågt naturvärde kan beskrivas som produktionsskog eller skog med låg komplexitet.



Figur 3. Kartan visar inventeringsområdet med naturvärdesobjekt och deras naturvärdesklassning enligt Callunas naturvärdesinventering. Objekt i klass 1-2 återfanns ej vid inventeringen.

4.3.2. Arter

Naturvårdsarter

Vid Callunas inventering noterades⁷ två relevanta naturvårdsarter⁸. I utsök från Analysportalens databaser återfanns ytterligare tre relevanta naturvårdsarter.

Relevanta naturvårdsarter redovisas i bilaga 3 tillsammans med motivering till varför de har utpekats som naturvårdsarter samt i de flesta fall en kortfattad beskrivning av varje arts ekologi.

Bland naturvårdsarterna i området kan särskilt nämnas grönsångare. Grönsångare förekommer främst i äldre lövskog men kan även utnyttja barrskog med inslag av lövträd som livsmiljö. Grönsångare är en markbyggare och anlägger sitt bo i en hålighet i skydd av en tuva, trädrot eller dolt bland frodig växtlighet.

Av relevanta naturvårdsarter i området var följande rödlistade⁹:

- Grönsångare (NT)

Utöver relevanta naturvårdsarter återfanns i utsökningen även några naturvårdsarter som rensades bort som irrelevanta naturvårdsarter¹⁰.

Skyddade arter

Vid Callunas inventering noterades en art som omfattas av skydd enligt artskyddsförordningen (2007:845) och i utsök från SLU Artdatabankens databaser återfanns ytterligare två arter. Dessa skyddade arter redovisas i bilaga 3 och 4 och utgörs av:

- Fågelarter (som är skyddade enligt 4 § artskyddsförordningen) prioriterade enligt Naturvårdsverket (se faktaruta nedan): Grönsiska och grönsångare
- Arter skyddade enligt 9 §: Gullviva

⁷ OBS! Noterade naturvårdsarter vid inventeringen är endast de arter som påträffades vid inventeringen. Det kan förekomma fler naturvårdsarter.

⁸ **Naturvårdsart** - Ett samlingsbegrepp för arter som är skyddsvärda genom att de indikerar att ett område har höga naturvärden, eller i sig själva är av särskild betydelse för biologisk mångfald (Hallingbäck, 2013). Omfattar bl.a. skyddade arter, rödlistade arter, typiska arter i identifierade Natura 2000-naturtyper, ansvarsarter och signalarter. Arterna kan finnas i officiella listor (t.ex. Skogsstyrelsens signalarter) eller bedömas uppfylla definitionen för en naturvårdsart av inventeraren själv.

⁹ **Rödlistade art** – Rödlistningen visar risken att en art dör ut. Bedömningen görs bl.a. genom att jämföra artens populationsstorlek, populationsförändring, utbredning och grad av habitatfragmentering mot ett antal kriterier. Som rödlistad benämns de arter som uppfyller kriterierna för någon av kategorierna: Nationellt utdöd (RE), Akut hotad (CR), Starkt hotad (EN), Sårbar (VU), Nära hotad (NT) samt Kunskapsbrist (DD). Arter i kategorierna CR, EN och VU benämns som hotade. Rödlistningsangivelser i denna utredning följer den senaste rödlistan från SLU Artdatabanken.

¹⁰ **Irrelevant naturvårdsart** - Kan exempelvis vara att observationen är mycket gammal eller rör en art som är utgången i inventeringsområdet. Det kan även handla om arter som är rödlistade som vildväxande i Sydsverige men som frekvent förekommer som trädgårdsrymlingar i andra delar av landet, arter som har påträffats i trakten men där det saknas skäl att anta att den även förekommer i inventeringsområdet, fågelarter som säkert inte normalt är hemmahörande i området (som häckfågel eller knuten till en specifik rastplats), eller att fyndplatsen är så pass diffus rapporterad att det inte går att säga var arten hör hemma. Även *Skyddade arter* kan vara irrelevanta för naturvärdesbedömning (om sådana förekommer i området redovisas dessa i en separat lista).

REKOMMENDATION GÄLLANDE PRIORITERING AV FÅGELARTER

Alla vilt förekommande fågelarter är skyddade enligt 4 § artskyddsförordningen. När syftet med en åtgärd är annat än att fånga eller döda fåglar kan utredningen begränsas i det enskilda fallet och en bedömning görs för fågelarter där en tillfredställande nivå för populationen riskerar att inte kunna upprätthållas. Kriterier för sådana fågelarter är:

- **Arter markerade med B i artskyddsförordningens bilaga 1** (betyder att de är upptagna i bilaga 1 till EU:s fågeldirektiv)
- **Rödlistade arter**
- **Arter vars populationer har minskat med 50% sedan 1980**

(Naturvårdsverket & Skogsstyrelsen, 2022)

IDENTIFIERA FÅGELARTER MED MINSKANDE TREND – CALLUNAS METOD

För att identifiera vilka arter vars populationer har minskat med 50% eller mer sedan 1980 använder Calluna den lista på fåglar som Sverige i den s.k. Artikel 12 rapporteringen för fågeldirektivet, har rapporterat till EU. Rapportering av fågeldirektivet görs vart sjätte år. Den senaste rapporteringen skedde 31 juli 2019 och där gjordes en trenduträkning för perioden 1980–2018. SLU Artdatabanken sammanställer rapporteringen av artikel 12 tillsammans med Lunds universitet på uppdrag av Naturvårdsverket (SLU Artdatabanken Artikel 12-rapportering fågeldirektivet 2018, in prep). [Eionet](#) är hemsidan där all data som Sverige rapporterade 2019 enligt fågeldirektivet finns publicerad.

Övriga arter

I inventeringen noterades ytterligare artfynd (exklusive naturvårdsarterna) som också bör uppmärksammas i utredningen:

- Grönsiska. Grönsiska noterades som förbiflygande år 2012.

4.3.3. Värdeelement: Särskilt skyddsvärda träd

Callunas bedömning utifrån utförd inventering av träd är att det finns ett *Särskilt skyddsvärda träd* (se faktaruta nedan) inom inventeringsområdet, se figur 4. Trädet är en gammal tall som förmodligen är 200 år, men för att helt säkerställa trädets exakta ålder krävs det att man tar en borrhärna.

SÄRSKILT SKYDDSVÄRT TRÄD

Enligt *Åtgärdsprogram för särskilt skyddsvärda träd - Mål och åtgärder 2012–2016* (Rapport 6946, Naturvårdsverket 2012) avses med särskilt skyddsvärda träd: jätteträd, mycket gamla träd och grova hålträd av naturligt förekommande trädslag. I åtgärdsprogrammet beskrivs särskilt skyddsvärda träd enligt:

- **Jätteträd** = träd ≥ 1 meter i diameter på det smalaste stället upp till brösthöjd*.
- **Mycket gamla träd** = träd äldre än 200 år (gran, tall, ek och bok) eller 140 år (övriga trädslag).
- **Grova hålträd** = träd $\geq 0,4$ meter på det smalaste stället upp till brösthöjd* med utvecklad hålighet i huvudstammen.

De träd som bedöms vara särskilt skyddsvärda har stor betydelse för bevarandet av biologisk mångfald och för att uppfylla flera av riksdagen antagna miljö kvalitetsmål.

*brösthöjd = 1,3 meter över marken



Figur 4. Kartan visar inventeringsområdet med registrerade värdeelement från Callunas naturvärdesinventering.

5 Slutsatser

Naturvärdesinventeringen utgör ett stöd för att kunna tillämpa miljöbalkens portalparagraf 1 kap 1§ liksom 2 kap miljöbalkens allmänna hänsynsregler, 3 kap 3§ om ekologiskt känsliga områden och 3 kap 4§ om skydd av jordbruksmark, samt 6 kap om miljökonsekvensbeskrivning och annat beslutsunderlag. NVI:n kan även utgöra stöd för att tillämpa artskyddsförordningen, samt användas som underlag för att utveckla ekologisk kompensation, klimatkompensation och bevarande av biologisk mångfald.

Nedan beskrivs det aktuella projektet i relation till miljöbalken. Först beskrivs skyddade arter (artskyddsförordningen) och skyddade områden (7 kap miljöbalken), vilka tydligare kan påverka fortsatt process än hänsyn till oskyddade naturvärden enligt de allmänna hänsynsreglerna (2 kap miljöbalken).

5.1 Skyddade arter

Vid denna naturvärdesinventering har skyddade arter enligt artskyddsförordningen noterats (se avsnitt 4.3).

I artskyddsförordningen finns flera paragrafer med olika grader av skydd och arter kan omfattas av olika paragrafer i olika delar av landet. Man behöver vara noggrann med vilka arter som är aktuella i det specifika fallet.

De striktaste bestämmelserna, 4 § och 4 a §, slår bland annat fast att det är förbjudet att avsiktligt fånga, döda eller störa vilda fåglar samt andra djur än fåglar. Förbudet gäller de djurarter som preciseras i artskyddsförordningens bilaga 1, samt alla vilda fågelarter. Naturvårdsverkets handbok för artskyddsförordningen (Naturvårdsverket 2009) säger dock att även om alla fågelarter omfattas bör följande grupper prioriteras:

- Arter markerade med B i artskyddsförordningens bilaga 1 (betyder att de är upptagna i bilaga 1 till EU:s fågeldirektiv),
- Rödlistade arter,
- Arter vars populationer minskat med 50 % eller mer sedan 1980.

Denna prioritering har fått stort genomslag och därför väljer Calluna att endast redovisa dessa prioriterade fågelarter som skyddade enligt artskyddsförordningen.

Förekomst av skyddade arter kan innebära att en verksamhet är förbjuden eller att förbud utlöses om en planerad verksamhet kommer till stånd.

Enligt 4 a § 4 punkten artskyddsförordningen är det även förbjudet att skada eller förstöra skyddade djurarters fortplantningsområden eller viloplatsar. Dessa livsmiljöer är skyddade om de nyttjas regelbundet av en skyddad art, och skyddet gäller även under perioder då arten inte uppehåller sig där. En verksamhet kan alltså riskera att utlösa förbud enligt artskyddsförordningen, även om en skyddad art inte har observerats vid en enskild inventering.

Ifall förbud utlöses enligt artskyddsförordningen beror på den planerade verksamhetens påverkan på de specifika arternas bevarandestatus på dess lokala population. Det går att söka dispens från förbud, men möjligheten att få dispens är mycket begränsad. Därför är högsta prioritet att undvika förbud genom att tillämpa skadelindringshierarkin.

För att undvika risk för förbud enligt artskyddsförordningen, bör det vara prioriterat att en verksamhets lokalisering först anpassas så att påverkan på skyddade arter undviks eller minimeras. Därefter tas skyddsåtgärder fram om det behövs. En verksamhet får inte försvåra upprätthållandet av en gynnsam bevarandestatus hos artens bestånd i dess naturliga

utbredningsområde. Om bevarandestatus är ogynnsam får inte verksamheten försämra artens möjlighet att nå gynnsam bevarandestatus.

5.2 Invasiva arter

Vid inventeringen påträffades gul skunkkalla. Arten är reglerad enligt EU:s förbudslista vilket innebär att arten inte får introduceras i landet, spridas i naturen eller gynnas att bli fler. Syftet med EU-förordningen är att så långt som möjligt hindra att invasiva främmande arter kommer in i EU och att bekämpa de arter som redan finns här. Det är inte heller tillåtet att låta dessa arter växa eller reproducera sig. Ansvaret för sådana arter ligger hos markägaren.

5.3 Skyddade områden

Det aktuella projektet kommer att göra intrång i skyddade områden enligt 7 kap miljöbalken (se avsnitt 4.2).

5.4 Naturvärdesinventeringens resultat i relation till skadelindringshierarkin

I det aktuella projektet förekommer naturvärdesobjekt, landskapsobjekt och naturvårdsarter enligt avsnitt 4.3.

Generellt gäller att naturvärdesobjekt av klass 1 och 2 har så höga värden för biologisk mångfald att påverkan bör undvikas. Även naturvärdesobjekt med lägre naturvärdesklass (3 och 4) och landskapsobjekt kan ha sådana naturvärden och vara särskilt känsliga från ekologisk synpunkt att påverkan bör undvikas, annars om möjligt minimeras. I landskap där naturvärdena över lag är låga kan även påverkan på objekt med klass 3 och 4 behöva undvikas.

Generellt gäller även att naturvärdesobjekt ofta är i den storleken att man kan utgå ifrån att det behövs en skyddszon runt objektet för att undvika eller minimera påverkan inne i naturvärdesobjektet.

Genom att ta hänsyn till NVI-objekten och artförekomsterna kan NVI-rapporten bidra till uppfyllnad av miljöbalkens krav, Sveriges internationella åtaganden samt de av riksdagen antagna miljö kvalitetsmål.

Referenser

- Boverket (2018). *Frivillig ekologisk kompensation i planering och byggande*. [online] Tillgänglig: <https://www.boverket.se/sv/PBL-kunskapsbanken/teman/ekosystemtjanster/verktyg/kompensation/>. [2018-06-13].
- Hallingbäck, T. (red.) (2013). *Naturvårdsarter*. SLU Artdatabanken, Uppsala.
- Leidenberger, S., Käck, M., Karlsson, B. & Kindvall, O. (2016). *The Analysis Portal and the Swedish LifeWatch e-infrastructure for biodiversity research*. Biodiversity Data Journal 4: e7644. doi: 10.3897/BDJ.4.e7644.
- Naturvårdsverket (2020). *Samråd om åtgärder på särskilt skyddsvärda träd*. [online] Tillgänglig: <http://www.naturvardsverket.se/Stod-i-miljoarbetet/Vagledningar/Samhallsplanering/Samrad-vid-andring-av-naturmiljon/sarskilt-skyddsvarda-trad/>. [Sida daterad: 2020-06-02]
- Naturvårdsverket (2021). *Invasiva främmande arter – fakta och information per art*. [online] Tillgänglig: <https://www.naturvardsverket.se/Sa-mar-miljon/Vaxter-och-djur/Frammande-arter/Invasiva-frammande-arter/>. [Listor hämtade: 2021-05-05]
- Naturvårdsverket & Skogsstyrelsen (2022). *PM 2022-09-29 – Naturvårdsverkets och Skogsstyrelsens gemensamma tolkning av förändringarna i 4 § artskyddsförordningen om fridlysning av fåglar i samband med skogsbruk*. [online] Tillgänglig: <https://www.naturvardsverket.se/globalassets/media/dokument/vagledning/nv-vagledning-tolkning-av-forandringar-i-artskyddsforordningen-fridlysning-faglar-i-samband-med-skogsbruk.pdf>. Diarienummer: Naturvårdsverket Nv-04718-22, Skogsstyrelsen 2022/1756.
- Nitare, J. (2010). *Signalarter*. Skogsstyrelsens förlag.
- Nitare, J. (2019). *Skyddsvärd skog. Naturvårdsarter och andra kriterier för naturvärdesbedömning*. Skogsstyrelsens förlag.
- SIS (2014). *SS 19900:2014, Naturvärdesinventering avseende biologisk mångfald (NVI) – Genomförande, naturvärdesbedömning och redovisning*. Utvecklad av SIS-kommitté Naturvärdesinventering.
- SLU Artdatabanken (2020). *Rödlistade arter i Sverige 2020*. SLU, Uppsala.
- SLU Artdatabanken (2021). *Nationellt skyddsklassade arter*. [online] Tillgänglig: <https://www.artdatabanken.se/var-verksamhet/fynddata/skyddsklassade-arter/>. [Sida daterad: 2021-04-14].
- SLU Artdatabanken (2023). *Artikel 12-rapportering fågeldirektivet 2018, in prep.*
- SLU Artdatabanken (2023). *Dyntaxa – Svensk taxonomisk databas*. [online] Tillgänglig: <www.dyntaxa.se>. [Hämtad: 2023-03-24]

Bilaga 1 – Metodbeskrivning NVI (SIS-standard, 2014)

Denna bilaga innehåller en kort sammanfattande metodbeskrivning för SIS standard SS 199000:2014 Naturvärdesinventering avseende biologisk mångfald (NVI) – genomförande, naturvärdesbedömning och redovisning¹¹.

Det huvudsakliga syftet med en NVI är att beskriva och värdera naturområden av betydelse för biologisk mångfald i ett avgränsat område. NVI:n resulterar i avgränsning av områden, naturvärdesklassning, objektbeskrivningar, artlista med naturvårdsarter samt en övergripande rapport. Naturvärdesbedömning görs utifrån bedömningsgrunderna biotop och arter (figur 1).

Bedömningsgrund biotop

Denna bedömningsgrund omfattar två aspekter: *biotopkvalitet* och *sällsynthet/hot*. En helhetsbedömning av biotopvärdet görs utifrån bedömningar av båda aspekterna. Biotopvärdet bedöms på en fyrgradig skala (obetydligt, visst, påtagligt och högt), se figur 1.

Biotopkvalitet är olika faktorer som formar biotopen, t.ex. grad av naturlighet (påverkan), ekologiska processer, strukturer, element, naturgivna förutsättningar etc.

Sällsynta biotoper avser biotoper som är mindre vanliga inom ett visst geografiskt område.

Bedömningsgrund arter

Denna bedömningsgrund omfattar två aspekter: *naturvårdsarter* och *artrikedom*. Artvärdet bedöms på en fyrgradig skala (obetydligt, visst, påtagligt och högt), se figur 1.

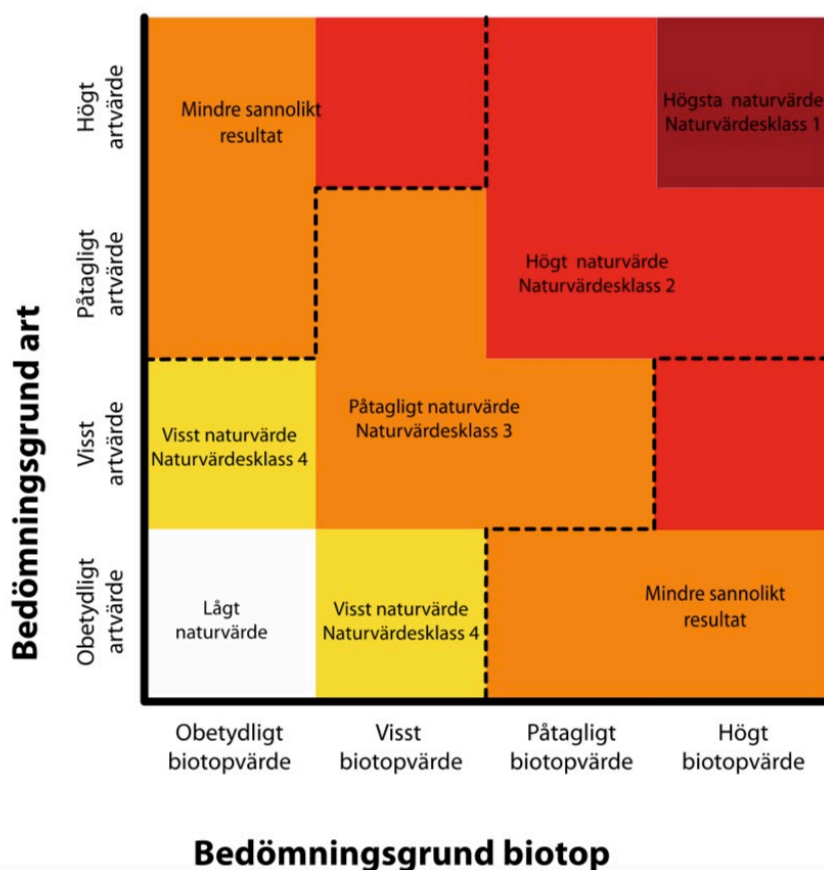
Naturvårdsarter indikerar att ett område har naturvärde, att området har förutsättningar att vara artrikt eller att naturvårdsarten i sig själv är av särskild betydelse för biologisk mångfald. Naturvårdsarter är ett samlingsbegrepp för bl.a. skyddade arter enligt artskyddsförordningen, rödlistade arter, typiska arter (Natura 2000) och signalarter (ex. framtagna artlistor från Skogsstyrelsen och Jordbruksverket). Bedömningen för naturvårdsarter ska grunda sig på faktiska fynd av arter från inventeringen, Artportalen eller annat kunskapsunderlag och värdet bedöms utifrån både antalet olika naturvårdsarter, arternas livskraft och hur goda indikatorer de är för naturvärde.

Artrikedom ska bedömas utifrån artantal eller artdiversitet och är en viktig bedömningsgrund framförallt i naturtyper där kunskapen om naturvårdsarter är bristfällig.

Naturvärdesklasser

En samlad bedömning av det inventerade objektets naturvärdesklass görs utifrån utfallet för bedömningsgrunderna biotop och arter. I standarden finns en matris som ger inventeraren vägledning till vilken klass som ska sättas utifrån områdets biotopvärde och artvärde (figur 1). Om inventeraren inte kan ge ett säkert resultat för naturvärdesklass ska det anges att bedömningen är preliminär.

¹¹ Version publicerad 2014. Standarden i sin helhet kan köpas från SIS förlag.



Figur 1. Bedömningsgrunderna för NVI. Matrisen visar hur utfall av bedömningsgrunderna art respektive biotop leder till en viss naturvärdesklass. Figur hämtad ur standarden (SIS, 2014).

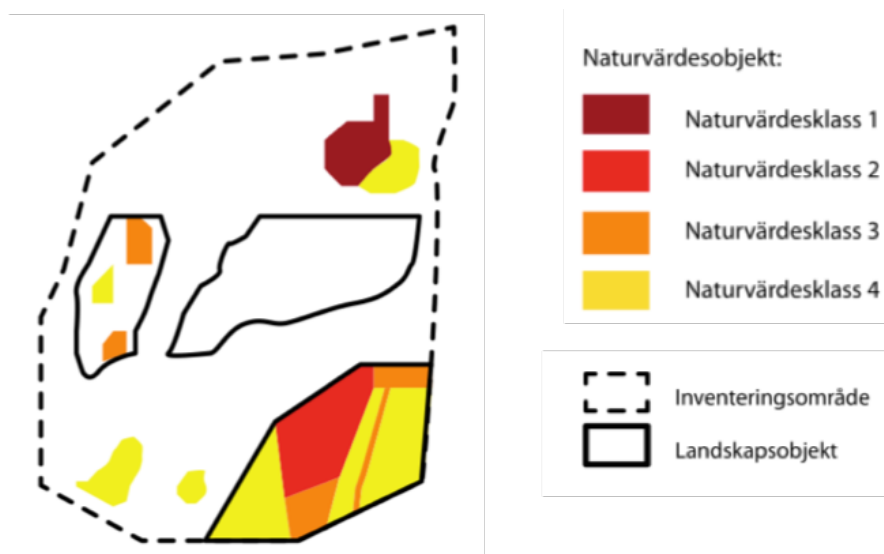
Objekt med naturvärdesklass utgör *naturvärdesobjekt*. I standarden finns följande naturvärdesklasser:

- **högsta naturvärde** naturvärdesklass 1 – störst positiv betydelse för biologisk mångfald
- **högt naturvärde** naturvärdesklass 2 – stor positiv betydelse för biologisk mångfald
- **påtagligt naturvärde** naturvärdesklass 3 – påtaglig positiv betydelse för biologisk mångfald
- **visst naturvärde** naturvärdesklass 4 – viss positiv betydelse för biologisk mångfald (*Naturvärdesklass 4 är ett tillägg och ingår inte i beställning enligt grundutförande*)

Landskapsobjekt kompletterar naturvärdesobjekt och innebär att naturvärde av landskapsekologisk karaktär ska redovisas som geografiska områden (se figur 2). Dessa kan avgränsas när landskapets betydelse för biologisk mångfald uppenbart är större eller av annan karaktär än de ingående naturvärdesobjektens betydelse.

Lågt naturvärde är de områden som inte uppfyller kriteriet för att utgöra naturvärdesobjekt och dessa märks inte ut på kartor. Områdenas karaktär ska dock beskrivas i rapporten tillsammans med den allmänna beskrivningen av hela inventeringsområdets natur.

Övrigt område kallas den yta som ingår i inventeringsområdet men som inte avgränsas som naturvärdesobjekt. Området kan då antingen utgöras av lågt naturvärde (se ovan) eller av naturvärde men att objektet är mindre än den minsta karteringsenheten i beställd detaljeringsgrad (se nedan).



Figur 2. Schematisk bild av ett inventeringsområde med naturvärdesobjekt och landskapsobjekt. Figur hämtad ur standarden (SIS, 2014).

Nivå och detaljeringsgrad

En NVI kan beställas och utföras på olika nivåer och med olika detaljeringsgrad. Det finns dels *förstudienivå* (där fältinventering inte ingår) och dels *fältnivå* (där både förstudiearbete och fältinventering ingår).

Vid *NVI på förstudienivå* identifieras naturvärdesobjekt utifrån studier av kartor och flygbilder samt tillgängligt kunskapsunderlag. Vid denna nivå är det tillåtet att låta bli att klassa områdena till naturvärdesklass, det räcker att ange "potentiellt naturvärde". Naturvärdesbedömning på förstudienivå har alltid statusen preliminär bedömning.

Vid *NVI på fältnivå* identifieras områden med naturvärdesklass 1, 2 och 3 och kan göras med olika detaljeringsgrad (se tabell 1 nedan). Identifiering av naturvärdesobjekt med naturvärdesklass 4 är ett tillägg (se nedan) och ingår inte i ordinarie NVI på fältnivå.

Tabell 1. Storlek på naturvärdesobjekt som ska kunna identifieras för NVI fältnivå med olika detaljeringsgrader.

Detaljeringsgrad	Storlek på naturvärdesobjekt
Fält – översikt	En yta av >1 ha alternativt ett linjeformat objekt med en längd på >100 meter och en bredd på >2 meter.
Fält – medel	En yta av >0,1 ha alternativt ett linjeformat objekt med en längd på >50 meter och en bredd på >0,5 meter.
Fält – detalj	En yta av >10 m ² alternativt ett linjeformat objekt med en längd på >10 meter och en bredd på >0,5 meter.

Tillägg

NVI på förstudienivå och NVI på fältnivå kan kompletteras med ett eller flera av nedanstående tillägg. Dessa tillägg kan avse hela eller delar av inventeringsområdet.

Naturvärdesklass 4

Tillägget *Naturvärdesklass 4* innebär att även naturvärdesobjekt av denna klass avgränsas. Tillägget kan göras på både förstudie- och fältnivå.

Generellt biotopskydd

Tillägget *Generellt biotopskydd* innebär att alla områden som omfattas av det generella biotopskyddet enligt miljöbalken 7 kap 11§ och förordningen om områdesskydd ska identifieras och kartläggas, oavsett storlek.

Värdeelement

Tillägget *Värdeelement* innebär att element som är särskilt viktiga för inventeringsområdets naturvärde ska eftersökas, kartläggas och redovisas. Detta för att det ska vara möjligt att kunna se var värdeelementen i området förekommer, oavsett om de ligger inom ett naturvärdesobjekt eller inte. Tillägget ska göras i fält.

Kartering av Natura 2000-naturtyp

Tillägget *Kartering av Natura 2000-naturtyp* innebär att eventuella Natura 2000-naturtyper inom inventeringsområdet ska identifieras och avgränsas, samt att dess status ska bedömas. Detta görs enligt Naturvårdsverkets manualer för inventering av olika Natura 2000-naturtyper. Tillägget ska göras i fält.

Detaljerad redovisning av artförekomst

Tillägget *Detaljerad redovisning av artförekomst* innebär att förekomster av naturvårdsarter ska redovisas på karta eller med koordinater med en noggrannhet på 10–25 meter (beroende på satellitmottagning). Tillägget innebär inte att arterna eftersöks noggrannare, men att varje påträffad förekomst redovisas med större noggrannhet. Tillägget ska göras i fält.

Fördjupad artinventering

Tillägget *Fördjupad artinventering* innebär att specifika arter eller artgrupper inventeras. Metodik och tidpunkt anpassas efter de arter/artgrupper som eftersöks samt efter syftet med naturvärdesinventeringen. Inventeringen ska utföras under den säsong då arten/artgruppen är möjlig att identifiera och lämplig att inventera. Tillägget ska göras i fält.

Genomförande


Standarden beskriver hur en NVI ska genomföras med avseende på förarbete, utförande samt vad en rapport och redovisning måste innehålla. Där finns även anvisningar för hur ett naturvärdesobjekt ska avgränsas, det vill säga vad som får ingå i samma naturvärdesobjekt.

I standarden finns definitioner och beskrivningar av naturtypsindelning. I den tekniska rapporten finns även en vägledning vid naturvärdesbedömning för varje naturtyp.


Fynd av naturvårdsarter ska registreras i Artportalen eller motsvarande nationell databas för artobservationer i samband med redovisningen.

Bilaga 2 – Objektförteckning NVI

Naturvärdesobjekt nr 1

Naturvärdesklass	Naturtyp	Biotop	Biotopvärde	Artvärde
Klass 3 – Påtagligt naturvärde	Vattendrag	Mindre vattendrag	Påtagligt biotopvärde	Ej bedömt
Motivering naturvärdesklass			Naturvårdsarter	
Vattendrag i sig är gynnsamma då de skapar en variation i landskapet som är gynnsam för biologisk mångfald. Bottensubstratet och det aktiva svämplanet skapar goda förutsättningar för många olika organismer.			Calluna: - Analysportalen: -	
Beskrivning			Natura 2000-naturtyp	
Bäck som rinner i en dalgång omkantad av skog. Skuggas av träd men det finns luckor i trädskiktet där vattnet blir solbelyst. Stundtals meanderande vattendrag med en stor mängd död ved i vattnet. Bottensubstratet av grus, sten och lera. Även större stenar finns. Det finns naturliga fördämningar och pooler i vattendraget samt aktiva svämplan. I vattendraget växer stor näckmossa.			0000 Identifierad icke natura-naturtyp	
			Säker eller preliminär bedömning	Areal (ha)
			Preliminär	0,14 ha varav 0,09 ha är inom inventeringsområdet
			Inventerare	
			Julia Björk	
Bild			Inventeringsdatum	
			2023-05-24	
			Övriga kommentarer	
			Inom naturvärdesobjektet finns den invasiva arten gul skunkkalla.	

Naturvärdesobjekt nr 2

Naturvärdesklass	Naturtyp	Biotop	Biotopvärde	Artvärde
Klass 4 – Visst naturvärde	Skog och träd	Blandskog	Visst biotopvärde	Obetydligt artvärde
Motivering naturvärdesklass			Naturvårdsarter	
<p>Luftfuktigheten i skogen är högre än i omgivande skogslandskap, vilket skapar ett mikroklimat som är gynnsamt för många arter. I objektet är det även allmänt med död ved som är ett viktigt substrat för flertalet insekter, vedsvampar, mossor och lavar.</p>			<p>Calluna: Grönsångare, stjärtmes Analysportalen:</p>	
Beskrivning			Natura 2000-naturtyp	
<p>Objektet utgörs av blandskog i en bäckravin. Trädskiktet utgörs huvudsakligen av tall, ek, björk, gran, asp, rönn och ask med enstaka inslag av körsbär, lönn och lärk. Trädskiktet är relativt ungt men det finns enstaka äldre träd inom området. Buskskiktet utgörs främst av ormbunkar och sly av ask, asp och rönn. I fältskiktet växer harsyra, nejlikrot, skogsviol, gullpudra, hallon, olika fräkenväxter, ormbunkar och kirskaål. Inom objektet finns det allmänna förekomster av block och död ved, mestadels lågor, men även stående död ved och högstubbar. Den döda veden är mestadels klen och grov död ved saknas. Luftfuktigheten inom objektet är högre än i omgivande skogslandskap.</p>			0000 Identifierad icke natura-naturtyp	
			Säker eller preliminär bedömning	Areal (ha)
			Säker	0,98 varav 0,67 är inom inventeringsområdet
			Inventerare	
			Julia Björk	
			Inventeringsdatum	
			2023-05-24	
Bild			Övriga kommentarer	
				

Bilaga 3 – Naturvårdsarter

I tabellerna nedan redovisas naturvårdsarter från Callunas fältinventering och från Callunas utsök av arter i Analysportalen och övriga källor. Arterna presenteras med information om sällsynthet, signalvärde och ekologi.

De arter som listas är relevanta för denna NVI och kan knytas till inventeringsområdet. Naturvårdsarter som knytas till något av naturvärdesobjekten listas även i bilagan för naturvärdesobjekt, som visar i vilket naturvärdesobjekt arten påträffats.

Callunas fältinventering

Förklaringar till tabellrubrikernas förkortningar:

RL 20 = rödlistan från år 2020

RL 15 = rödlistan från år 2015

ÅGP = åtgärdsprogram för hotade arter

Tu = Tuva signalarter, 2017 (ängs- och betesmarksinventering)

Si = signalarter Skogsstyrelsen

N2 = typiska arter Natura 2000 (funna i Natura 2000-habitat)

AD = arter listade i bilaga 2, 4, 5 i EU:s Art- och habitatdirektiv

FD = fågelarter listade i bilaga 1-3 i EU:s fågeldirektiv

ASF = skyddad art enligt Artskyddsförordningen

50% = negativ trend för fåglar, 50 % minskning sedan 1980

PFS = prioriterade fågelarter Skogsvårdslagen

Ca = Callunas naturvårdsart

Sk = skyddsklass (fynduppgifter)

Art	RL 20	RL 15	ÅGP	Tu	Si	N2	AD	FD	ASF	50%	PFS	Ca	Sk	Information
Fåglar														
Grönsångare <i>Phylloscopus sibilatrix</i>	Nära hotad (NT)								4 §					Rödlistekriterium 2020: A2b Grönsångare (<i>Phylloscopus sibilatrix</i>) är fridlyst enligt 4 § i hela landet.
Stjärtmes <i>Aegithalos caudatus</i>												x		Förekommer i löv- och blandskog. Ökande art som dock kräver ett stort inslag av lövträd och fungerar möjligen bäst som signalart i bland- och barrskog.

Analysportalen och övriga källor

Utsök av arter i Analysportalen har gjorts med hjälp av Callunas filter för utsök av potentiella naturvårdsarter. Sökningen begränsades till tidsperioden 2000 - 2023. Sökområdet omfattade inventeringsområdet samt en buffertzona om 300 m.

Förklaringar till tabellrubrikernas förkortningar:

RL 20 = rödlistan från år 2020

RL 15 = rödlistan från år 2015

ÅGP = åtgärdsprogram för hotade arter

Tu = Tuva signalarter, 2017 (ängs- och betesmarksinventering)

Si = signalarter Skogsstyrelsen

N2 = typiska arter Natura 2000 (funna i Natura 2000-habitat)

AD = arter listade i bilaga 2, 4, 5 i EU:s Art- och habitatdirektiv

FD = fågelarter listade i bilaga 1-3 i EU:s fågeldirektiv

ASF = skyddad art enligt Artskyddsförordningen

50% = negativ trend för fåglar, 50 % minskning sedan 1980

PFS = prioriterade fågelarter Skogsvårdslagen

Ca = Callunas naturvårdsart

Sk = skyddsklass (fynduppgifter)

Art	RL 20	RL 15	ÅGP	Tu	Si	N2	AD	FD	ASF	50%	PFS	Ca	Sk	Information
Kärlväxter														
Gullviva <i>Primula veris</i>				x					8 §, 9 §					Gullviva (<i>Primula veris</i>) är fridlyst dels enligt 8 § i Hallands, Skåne och Örebro län, dels enligt 9 § i hela landet.
Strutbräken <i>Matteuccia struthiopteris</i>					x				8 §					Strutbräken (<i>Matteuccia struthiopteris</i>) är fridlyst enligt 8 § i Blekinge län.
Svampar														
Scharlakansskål <i>Sarcoscypha austriaca</i>					x									

Bilaga 4 – Övriga artfynd

Redovisning av de för inventeringsområdet relevanta övriga artfynd, utöver naturvårdsarterna i bilaga 3, inklusive information om deras sällsynthet, signalvärde och ekologi.

Förklaringar till tabellrubrikernas förkortningar:

RL 20 = rödlistan från år 2020

RL 15 = rödlistan från år 2015

ÅGP = åtgärdsprogram för hotade arter

Tu = Tuva signalarter 2017 (ängs- och betesmarksinventering)

Si = signalarter Skogsstyrelsen

N2 = typiska arter Natura 2000 (funna i Natura 2000-habitat)

AD = arter listade i bilaga 2, 4, 5 i EU:s Art- och habitatdirektiv

FD = fågelarter listade i bilaga 1-3 i EU:s fågeldirektiv

ASF = skyddad art enligt Artskyddsförordningen

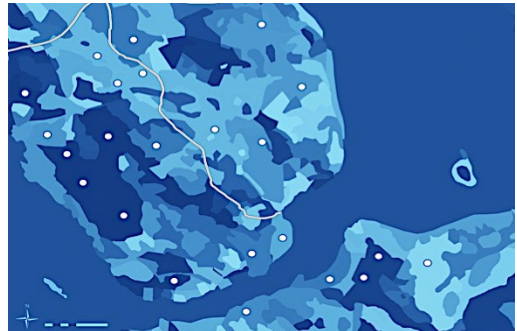
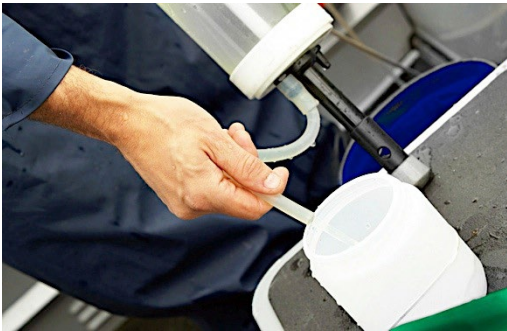
50% = negativ trend för fåglar, 50 % minskning sedan 1980

PFS = prioriterade fågelarter Skogsvårdslagen

Sk = skyddsklass (fynduppgifter)

K = källa (C=Callunas fynd, A=Artportalen, Ö=övriga fynd).

Art	RL 20	RL 15	ÅGP	Tu	Si	N2	AD	FD	ASF	50%	PFS	Ca	Sk	Information	K
Grönsiska <i>Spinus spinus</i>									4 §	x				Grönsiska (<i>Spinus spinus</i>) är fridlyst enligt 4 § i hela landet.	A



Hemsida: www.calluna.se • E-post: info@calluna.se • Telefon växel: 013-12 25 75

Huvudkontor: Calluna AB, Linköpings slott, 582 28 Linköping