



**Policy**

**Reglemente**

**Föreskrift**

**Bestämmelse**

**Riktlinje**

**Strategi**

**▶ Plan**

**Handlingsplan**

**Rutin**



**Trollhättans  
Stad**

# **Färdplan Klimat**

## Dokumentinformation

<b>Dokumentbeteckning:</b>	Färdplan Klimat
<b>Antaget av:</b>	Kommunfullmäktige 2024-11-04
<b>Diarienummer:</b>	KS 2023/341
<b>Datum:</b>	2024-10-02
<b>Handlingen publiceras:</b>	Trollhättans Stads hemsida
<b>Syfte:</b>	<p>Trollhättans Stad har som övergripande mål att ta ett stort kliv mot ett samhälle i ekologisk balans. Det innebär att staden måste accelerera klimatomställningen inom kommunkoncernen och samtidigt vara en katalysator för omställningen i hela Trollhättan. Syftet med Färdplan Klimat är att stärka samverkan och handlingskraften kring en av våra största samhällsutmaningar.</p>
<b>Gäller för:</b>	<p>Trollhättans Stad och Trollhättan Stadshus AB, AB Eidar Trollhättans bostadsbolag, Kraftstaden Fastigheter Trollhättan AB, Trollhättan Energi AB, Trollhättan Exploatering AB</p>
<b>Referensdokument:</b>	Klimatmål i Trollhättans Stad
<b>Dokumentansvarig:</b>	Agenda 2030-utskottet, Kontoret för tillväxt och hållbarhet (KSF)
<b>Uppföljning:</b>	Kontinuerligt
<b>Giltighetstid:</b>	2024 – 2027

# Innehåll

Färdplan Klimat.....	0
Dokumentinformation.....	1
1. Inledning.....	3
Förtydligande.....	3
Sammanfattning av klimatmål och utmaningar .....	3
2. Organisation och samverkan .....	4
3. Prioriterade områden .....	5
Prioriterade områden som påbörjas omgående .....	6
Prioriterade områden som påbörjas 2025–2027 .....	10
4. Uppföljning och revidering .....	12
5. Bakgrund till Färdplan Klimat .....	13
Bilaga 1: Andra insatser som pekats ut under färdplansarbetet .....	14

## 1. Inledning

*Trollhättans Stad har som övergripande mål att ta ett stort kliv mot ett samhälle i ekologisk balans. Det innebär att staden måste accelerera klimatomställningen inom koncernkoncernen och samtidigt vara en katalysator för omställningen i hela Trollhättan. Syftet med Färdplan Klimat är att stärka samverkan och handlingskraften kring en av våra största samhällsutmaningar.*

För att göra det har vi i Trollhättans Stad och de kommunägda bolagen Trollhättan Stadshus AB, AB Eidar Trollhättans bostadsbolag, Kraftstaden Fastigheter Trollhättan AB, Trollhättan Energi AB, Trollhättan Exploatering AB samlats kring koncerngemensamma prioriteringar. Färdplan Klimat pekar ut prioriterade områden och åtgärder som tillsammans kan leda fram till stora utsläppsminskningar av växthusgaser. Även om vi har varit många inom organisationen som deltagit i framtagandet av färdplanen, så är det nu det riktiga arbetet börjar. För att lyckas med omställningen, måste klimatpåverkan lyftas upp, värderas och bli en styrande faktor i varje budget- och investeringsbeslut i koncernkoncernen. Med andra ord integreras i alla styrnivåer ända ner till små vardagliga beslut. Vi måste också skapa resultatriktade samarbeten med samhällsaktörer som kan kroka arm med oss och påskynda omställningen.

Koncernen Trollhättans Stads övergripande mål (MRP), klimatmål och hållbarhetsstrategier är styrande för Färdplan Klimat. Färdplan Klimat ska ses som en förstärkning av pågående klimatinsatser som bedrivs av koncernens förvaltningar och bolag.

### Förtydligande

När det i Färdplan Klimat står vi, våra eller koncernkoncernen avses Trollhättans Stads organisation och de kommunägda bolagen Trollhättan Stadshus AB, AB Eidar Trollhättans bostadsbolag, Kraftstaden Fastigheter Trollhättan AB, Trollhättan Energi AB, Trollhättan Exploatering AB. När det står Trollhättan avses det geografiska området och de som bor eller verkar i kommunen.

### Sammanfattning av klimatmål och utmaningar

Trollhättans Stads klimatmål är satta i *Koldioxidbudget och klimatmål för Trollhättans Stad* och bygger på det världens länder kom överens om i Paris 2015. Målen tar hänsyn till de tre perspektiven geografiska utsläpp, samhällets konsumtionsutsläpp och kommunorganisationens

konsumtionsutsläpp. Huvudmålet är att minska utsläppen med 14 % per år, ett mål som kan komma att skärpas utifrån hur vi når målen kommande år.

**De övergripande utmaningarna** för att nå detta mål beskrivs ingående i dokumentet *Växthusgasutsläpp i Trollhättan*. Sammanfattningsvis är de stora utmaningarna:

- **Transporter.** Transporter står för 40 % av hushållens konsumtionsutsläpp i Trollhättan och drygt hälften av de geografiska utsläppen.
- **Bygg- och anläggning.** Utsläppen från bygg och anläggning kommer både från bränsle till arbetsmaskiner och från produktion av material, där exempelvis betongproduktion har hög klimatbelastning. Bygg och fastighetssektorn står för omkring 20–25 % av alla utsläpp i Sverige, till det kommer utsläpp från anläggningssektorn och produktion av varor utomlands.
- **Energi.** Utmaningen handlar såväl om energieffektivisering och effektbalansering som ökad förnybar elproduktion. Trollhättan påverkas av den elektrifiering som sker i både Västra Götaland och i hela Sverige. Ca en fjärdedel av all energianvändning i Sverige är av fossilt ursprung och behöver ställas om eller effektiviseras bort.
- **Livsmedel.** Mat står för ca en fjärdedel av hushållens konsumtionsutsläpp i Trollhättan och ca 8 % av Trollhättans Stads konsumtionsutsläpp.
- **Övrig konsumtion** Produktionen av varor genererar utsläpp. Stora utsläppsområden är kläder, möbler och inredning, sport/fritid- och underhållningsutrustning. Ca 20 % av hushållens konsumtionsutsläpp i Trollhättan kommer från övrig konsumtion.

## Källor:

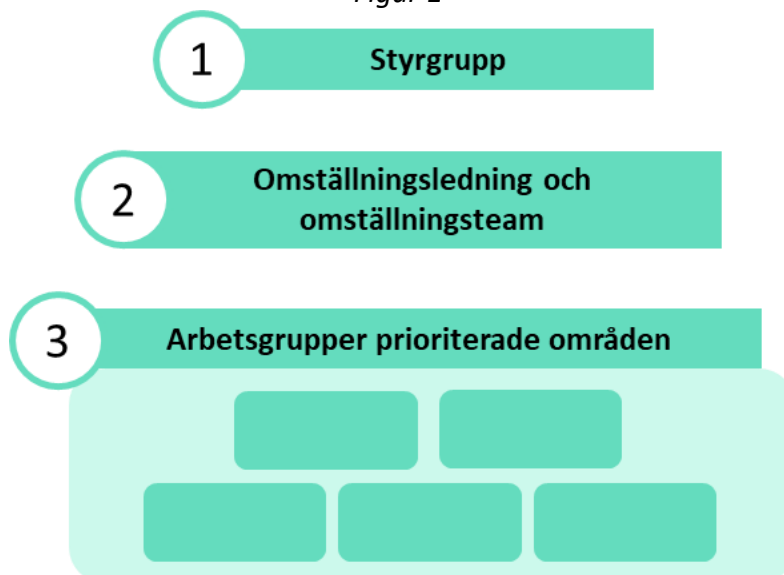
- Nationella emissionsdatabasen, SMHI
- Konsumtionskompassen, Stockholm Environment Institute
- Miljöindikatorer - Boverket
- Energiläget i siffror 2024, Energimyndigheten
- Klimatberäkningar Trollhättans Stads inköp, Trollhättans Stad/Svalna

## 2. Organisation och samverkan

Varje verksamhet inom Trollhättans stad, Trollhättan Energi, Eidar och Kraftstaden och Trollhättan Exploatering har ansvar för att bidra till genomförandet av Färdplan Klimat. Styrgrupp (1) är stadsdirektörens ledningsgrupp tillsammans med de kommunägda bolagens vd:ar. Kontoret för Tillväxt och Hållbarhet har ett övergripande ansvar för ledning, samordning och uppföljning av Färdplan Klimat.

Arbetet drivs framåt av en omställningsledning med ett omställningsteam (2) (tidigare kallad processgrupp) som består av nyckelpersoner från kommunkoncernen. För varje prioriterat område finns en processledare med en arbetsgrupp (3) från berörda förvaltningar och bolag. Organisationen förändras och utvecklas efter behov och är resursmässigt uppbyggd så att Färdplan Klimat är väl genomförbar.

Figur 1



### 3. Prioriterade områden

De prioriterade områdena rullas ut i etapper mellan 2024 och 2027. Se figur 2. De första fem områdena påbörjas omgående, varav två av dem är stödjande processer som är helt avgörande för att vi ska lyckas med övriga prioriterade områden. Grunderna för prioriteringarna är möjligheten att åstadkomma stora utsläppsminskningar och vår rådighet över respektive område. Kommunkoncernens breda uppdrag innebär också att vi vill nyttja resurserna väl och arbeta på flera fronter.

Vid översynerna av Färdplan Klimat (första 2025) kommer både pågående och kommande prioriterade områden att värderas, viktas mellan varandra och planeras mera i detalj, vilket innebär att områden kan komma att flyttas eller justeras i omfattning. Inom flera av de prioriterade områdena pågår också insatser i våra verksamheter vilka på alla sätt ska fortsätta.

Figur 2



För varje prioriterat område tas fram:

- Beskrivning över områdets bidrag till klimatmålen (totalt 14% minskning av utsläppen per år)
- Metodik, samverkansbehov och genomförande
- Plan för ansvarsfördelning och resursbehov

## Prioriterade områden som påbörjas omgående

Följande prioriterade områden påbörjas under 2024. De två första områdena är stödjande processer som bidrar till att vi får större kraft i alla våra insatser för minskad klimatpåverkan.

## Styra utifrån klimatuppdraget – och integrera det överallt

Trollhättans kommunfullmäktigemål "Ett stort kliv mot ett samhälle i ekologisk balans" innebär att klimatarbetet måste accelerera. Det kräver ett helhetsperspektiv på vårt arbete, där insatser med störst effekt prioriteras och verkligen genomförs. Klimatpåverkan behöver lyftas upp, värderas – inte minst vid målkonflikter – och bli en styrande faktor på alla nivåer och i varje budget- och investeringsbeslut. Det kräver att vi integrerar klimatuppdraget så att det blir en inarbetad del i verksamheterna inom alla förvaltningar och bolag – från planering och till utförande medarbetare.

Detta prioriterade område är en stödjande process och en förutsättning för att lyckas med alla andra utpekade områden och klimatarbetet i stort.

*Fokus: Identifiera och implementera förändrade arbetssätt och vid behov ge extra stöd till verksamheter, så att vi förstärker vårt klimatfokus i alla besluts-, budget- och uppföljningsprocesser samt i styrande dokument som översiktsplan, ägardirektiv, uppdragsbeskrivningar med flera. Gemensamt välja beräkningsmetodik inom kommunkoncernen för uppföljning av klimatmålet om 14% utsläppsminskningar per år.*

*Målgrupper: Kommunkoncernens chefer och medarbetare. Process för politisk förankring.*

*Status 2024: Stort behov av att utveckla arbetssätt och stötta omställningen.*

## **Stärka kommunikationen och skapa beteendeförändringar**

För att genomföra en stor klimatomställning och minska utsläppen av växthusgaser, behöver vi förstärka vår kommunikation på flera plan. Det handlar om att generellt utveckla vår kommunikation kring klimatfrågorna och därmed skapa förståelse för förändringar. Dessutom behöver vi använda kommunikation och en rad andra verktyg för att kunna påverka beteende och nå fram till kollegor, medborgare, företagare och andra målgrupper. Därför är det så viktigt att vi har såväl kunskaper och metoder som resurser för arbetet. Detta prioriterade område är en stödjande process och en förutsättning för att lyckas med alla andra utpekade områden.

*Fokus: Planera och genomföra kommunikations- och utbildningsinsatser som stödjer färdplanens prioriterade områden och stärker klimatomställningen i stort. Parallellt bygger vi upp kompetens upp kring beteendedesign, det vill säga hur vi kan förändra tankar, känslor och handlingar, och implementerar metoderna i vårt arbete.*

*Målgrupper: Anställda, invånare, med flera.*

*Status 2024: Vi behöver bygga upp kompetens och resurser.*

## **Minska utsläppen från inköp och godstransporter**

Vår konsumtion av varor medför indirekta utsläpp vid produktionen, från transporter samt hanteringen av avfallet. Därför är det viktigt att röra sig mot en cirkulär ekonomi med förståelse för hur inköp genererar avfall och att utsläpp uppstår i längs hela kedjan.



För att driva på omställningen behöver vi ställa höga klimatkrav vid upphandling av varor och transporttjänster, men även planera så att vårt inköpsbehov minimeras med bibehållen kvalitet i verksamheterna. Det handlar om att se över inköpsrutiner, ändra arbetssätt, överväga behovet av nya inköp samt att reparera och återbruka i stället för att köpa nytt. Det avfall som inte är möjligt att återbruka ska alltid återvinnas på bästa sätt. Med smarta inköpsrutiner kan antalet godstransporter minska.

*Fokus: Identifiera och genomföra enskilda åtgärder som ger oss stora utsläppsminskningar. Samtidigt inspirera till många små förändringar av våra arbetssätt som tillsammans ger en stor förändring. Förstå att inköp genererar avfall och utveckla återbruk och källsortering.*

*Målgrupper: Chefer och anställda med ansvar för inköp och avfallshantering i kommunkoncernen.*

*Status 2024: Påbörjat arbetet, men det behöver accelereras och spridas i hela organisationen. Ny avfallsplan som beslutas snart ger förutsättningar.*

## Ställa om till hållbart resande

Persontransporter står för 40 procent av utsläppen av växthusgaser i Trollhättans geografiska område. Omställning i form av elektrifiering bidrar till utsläppsminskningar, men inte i den takt som krävs för att nå våra klimatmål. För att öka det hållbara resandet måste vi i kommunkoncernen skapa rätt förutsättningar och lägga grunden för beteendeförändringar hos anställda och invånare. Vi behöver förstå vad som krävs för att förändra vanor och skapa nya normer kring resande. Det är en viktig pusselbit för att andra arbetsgivare med arbetspendlare, föräldrar och barn som behöver ta sig till skola och föreningsliv med flera ska kunna vara delaktiga i omställningen tillsammans med oss.

*Fokus: Tillsammans med samarbetspartner planera, implementera och följa upp insatser som driver beteendeförändringar och ökar det hållbara resandet.*

*Målgrupper: Anställda och arbetsgivare (i Trollhättan), föreningar, invånare.*

*Status 2024: Många mindre insatser har gjorts men ingen stor effekt har uppnåtts.*

## Införa strikta klimatkrav vid all byggnation och skapa system för cirkularitet

Nationell statistik från Boverket visar att bygg- och fastighetssektorn står för mer än 20 procent av utsläppen av växthusgaser i Sverige. Genom att ställa strikta krav i kommunkoncernens egna bygg- och anläggningsprojekt och i samband med exempelvis markanvisningar kan vi påskynda utvecklingen i hela branschen och bidra till klimatneutrala lösningar.

En snabb åtgärd är att införa strikta gränsvärden för klimatpåverkan vid all nybyggnation och renovering av bostäder och verksamhetslokaler samt anläggningsarbete. För att nå hela vägen fram behöver vi också skapa ett system för cirkularitet inom bygg och anläggning. Återbruk av byggmaterial kräver en organisation och en fysisk plats för lager och butik samt effektiva transporter. Nya affärs- och upphandlingsmodeller som främjar återbruk behöver utvecklas, liksom kompetens och metodik för inventering, värdering och demontering. Dessutom krävs nya rutiner för förvaltning med långsiktiga underhållsplaner med fokus på bevarande.

Klimatpåverkan behöver också bli en starkt styrande faktor i kommunkoncernens lokalförsörjningsprocess. Med andra ord måste vi se till att vi alltid värderar en eventuell nybyggnation (eller en rivning) ur ett klimatperspektiv och alltid utvärderar renovering och/eller samlokalisering.

*Fokus: 1) Identifiera och implementera de steg kommunkoncernen behöver ta för att införa gemensamma strikta gränsvärden för klimatpåverkan inom bygg och anläggning.*

*2) Med stöd av forskning inom området utveckla och implementera en plan för hur vi inför ett system för cirkularitet inom bygg och anläggning. I arbetet ingår att planera för ett bredare samarbete inom samhällsbyggnadssektorn.*

*3) Implementera minskad klimatpåverkan som en starkt styrande faktor i koncernens lokalförsörjningsprocesser.*

*Målgrupper: Kommunkoncernens medarbetare inom bygg, anläggning och förvaltning samt lokalplanering, samhällsbyggnadssektorns aktörer och invånare i Trollhättan.*

*Status 2024: Det finns flera pågående projekt som ger oss kunskap till det prioriterade området: Pilotprojekt inom klimatneutralt byggande, förprojektering av cirkulär masshantering, förstudie kring återbruk för byggmaterial, förstudie kring cirkulär och inkluderande upprustning av Trollhättans allmännyttan, etc. Maximalt återbruk är även en inriktning i Stadens kommande avfallsplan.*

## Prioriterade områden som påbörjas 2025–2027

Följande områden värderas och läggs in i en mer preciserad tidsplan vid översynen 2025.

### Öka energieffektiviseringen och energisamverkan

Nationella och regionala framtidsprognoser visar ett växande behov av elenergi för hållbar omställning inom näringslivet, inklusive snabb utveckling inom digitalisering. Tillgången på eleffekt är redan en viktig faktor för företag som vill etablera sig i Trollhättan, liksom för våra befintliga företag. Bristen på tillgänglig effekt och bristen på flexibilitet i systemet bidrar till att företag upplever osäkerhet och väljer att abonnera på betydligt högre effekt än vad de faktiskt behöver, vilket försvårar omställningen. Lösningarna återfinns i ökad elproduktion, fortsatt energieffektivisering och frigörande av effekt, innovativ energisamverkan, ökad lagringskapacitet och att nyttja andra energislag, såsom fjärrvärme, där så är möjligt.

*Fokus: Att utveckla och implementera en plan för hur kommunkoncernen kan arbeta för att frigöra effekt, öka energieffektiviseringen och initiera utvecklingen av energisamverkan inom näringslivet.*

*Målgrupper: Näringsliv och energiaktörer*

*Status 2024: Påbörjat, behöver samordnas och accelereras.*

### Öka klimatfokus vid etableringar

Trollhättans etableringsstrategi pekar på tre övergripande vägval för framtiden, varav ett är: "Vi är klimatneutrala och hållbara". Det ställer krav på både befintliga verksamheter och nya etableringar att vara delaktiga och drivande i klimatomställningen. För att påskynda utvecklingen av ett klimatneutralt Trollhättan behöver vi skapa rätt förutsättningar för framtidens företag och nya affärsmodeller. Det kräver ett fördjupat arbete kring behov, krav och uppföljning vid etableringar och ökat klimatfokus i våra etableringsdiskussioner. Vi behöver även förstå vilka branscher som är grundstenarna i en cirkulär omställning för att aktivt kunna attrahera företag med cirkulära affärsmodeller.

*Fokus: Att förtydliga och implementera vår etableringsstrategi ur ett klimatperspektiv med tydligare behovsbild, krav, beslutspunkter och uppföljning.*

*Målgrupp: Företag och aktörer inom näringslivet*

*Status 2024: Komplettering av strategi och plan för genomförande behöver göras.*

## Underlätta hållbar konsumtion

Våra konsumtionsbaserade klimatmål kräver en stor omställning som påverkar hela varukedjan, från produktion till handel och konsumtion. Många små och medelstora företag behöver stöd i övergången till nya hållbara affärsmodeller och som kommunkoncern behöver vi förstå vilken roll vi ska ta och hur vi bäst underlättar utvecklingen. Idag driver vi mindre pilotprojekt kring cirkulär konsumtion i stadskärnan. En starkare styrning och fortsatt satsning på cirkulär omställning av stadskärnan är nödvändig. Metoder och insikter från det arbetet kan bidra till motsvarande utveckling på externa handelsplatser som Överby. Tillsammans kan vi möta omställningen i stället för att senare överraskas av den, vilket skulle kunna ge svåra konsekvenser för företag i vårt område.

*Fokus: Utveckla och genomföra omställningsstrategier för såväl stadskärnan som externa handelsplatser. Omarbeta stadens uppdrag till samverkansaktörer inom handel.*

*Målgrupper: Företag och samverkansaktörer inom handel.*

*Status 2024: Arbetet påbörjat i pilotprojekt, men behöver accelereras.*

## Öka inlagring av kol i skog och mark

Under de senaste tio åren har det årliga kolupptaget i Sverige sjunkit med 30 procent. Parallellt med minskade utsläpp inom andra områden blir det därför lika viktigt att bevara och förstärka inlagringen av kol i skog och mark. Risken är annars att minskad kolinlagring tar bort effekten av utsläppsminskningar. Vi behöver utveckla kunskapen kring ökad kollagring och planera för insatser, som exempelvis återvätning av torvmarker och möjligheten att öka användning av och eventuellt tillverka biokol. Fortsatt utveckling av kalhyggesfria alternativ i det kommunala skogsbruket samt att öka antalet träd i tätorterna kan också vara en del av detta prioriterade område.

Frivillig klimatkompensation, exempelvis vid kommande byggprojekt, är ett sätt att kompensera för utsläpp av växthusgaser som med dagens teknik inte går att undvika. Vi behöver en strategi hur vi bäst klimatkompenserar inom vårt eget geografiska område, så vi kan säkerställa att åtgärder skapar den ökade kolinlagring vi önskar.

*Fokus: Ta fram och genomföra projekt för ökad kollagring på kommunal mark och i nästa steg sprida kunskap och inspiration till andra markägare. Utredda hur eventuell klimatkompensation inom vårt geografiska område kan ske.*

*Målgrupper: Ansvariga inom kommunkoncernen samt samhällsbyggnads- och lantbrukssektorn.*

*Status 2024: Arbetet behöver utvecklas och förstärkas.*

## Inspirera till klimatsmart mat

Mat står idag för en fjärdedel av hushållens konsumtionsutsläpp och kräver förändringar i såväl offentliga måltider som vad vi alla bär hem från livsmedelsbutiken. Matpreferenserna hänger ihop. För att vi ska kunna ta ännu fler steg framåt med klimatsmart mat inom skolan och omsorgsverksamheter behöver vi få stöttning från hemmaplan och tvärt om. Lunchen i skolan, restaurangen eller vad som serveras vid Trollhättans alla event är inspiration till mera klimatsmart mat på hemmaplan. Vi behöver tillsammans med andra aktörer inspirera till förändringar.

*Fokus: Utveckla och implementera en plan för hur vi kan inspirera och förflytta normer kring klimatsmart mat.*

*Målgrupper: Anställda och invånare.*

*Status 2024: Omställningen till klimatsmart mat i skola och omsorg pågår, men behöver stöd för att ta nästa steg.*

## Öka lokal produktion av klimatsmart mat

Ökad lokal produktion av klimatsmart mat har många värden, både för klimatomställning och i beredskapsperspektiv. Den kommersiella produktionen kan också kompletteras med ökad odling i stadsmiljöer för att utveckla kunskap, engagemang och gemenskap.

*Fokus: Utveckla och implementera en plan för hur samarbetet med lantbrukssektorn kan förstärkas samt eventuella möjligheter för ökad odling i stadsmiljöer.*

*Målgrupper: Lantbrukare och aktörer inom branschen, invånare*

*Status 2024: Arbetet är inte påbörjat.*

## 4. Uppföljning och revidering

Styrdokumentet Färdplan Klimat är en långsiktig plan för klimatomsättning i Trollhättan och omfattar såväl Trollhättans Stad som de kommunägda

bolagen. Första versionen av Färdplan Klimat gäller 2024 - 2027, med årlig uppföljning. En större översyn sker vart annat år. Första översyn sker dock redan 2025, då vi har hunnit fördjupa arbetet inom de prioriterade områdena och komma i fas med ordinarie budgetprocess. Giltigheten för planen förlängs löpande efter översyn.

Färdplan Klimat omfattar gemensamt prioriterade områden som på allvar kan bidra till Trollhättans klimatmål genom minskade utsläpp av växthusgaser. Arbetet inom de prioriterade områdena planeras och följs upp utifrån en så kallad effektlogik. (Effektlogik är ett sätt att visa hur valda insatser hänger ihop med resultatmål och de effekter vi vill uppnå, det vill säga minskade utsläpp av växthusgaser.)

En samlad uppföljning av Färdplan Klimat sker vart annat år i samband med översyn av planen och redovisas till kommunfullmäktige. Resultaten speglas mot klimatmålet att minska utsläppen med 14% per år och de tre perspektiven: geografiska utsläpp, samhällets konsumtionsutsläpp och kommunorganisationens konsumtionsutsläpp.

## 5. Bakgrund till Färdplan Klimat

Hösten 2023 fattade Kommunstyrelsens utskott för Agenda 2030 beslut om att ta fram en plan för ett accelererat klimatarbete i Trollhättan. Färdplan Klimat har arbetats fram med representanter från hela kommunkoncernen och processen har stora likheter med framtagningen av Färdplan Social Hållbarhet. Genomförandet kan sammanfattas i följande steg:

- Processledning utses
- Förankring och kartläggning genomförs
- Processgrupp bildas (Agnes Falck/Fia Johannesson (KSF), Linda Danell/Ellen Sverdrup (SBF), Anna Bergkvist (UTB), Anders Jansson (Kraftstaden), Henrik Patriksson (Eidar), Sandra Magnusson (Trollhättan Energi), Annika Erlandsson (SF), Anders Hammarstedt (SF), Karin Larsson Almqvist (KSF))
- Workshoppar (sex tillfällen, totalt över 100 sakkunniga tjänstepersoner) med fokus på transporter, energi, bygg och anläggning, livsmedel, övrig konsumtion samt kolinlagring
- Workshoppar med kommunstyrelsens presidium samt styrgruppen (stadsdirektörens ledningsgrupp, bolagens vd:ar) vid tre tillfällen. Fokus på nulägesbeskrivning och påföljande diskussion kring tidsmässiga prioriteringar
- Kommunikation och beslutsprocess för Färdplan Klimat

## Bilaga 1: Andra insatser som pekats ut under färdplansarbetet

Detta är en lista med områden/åtgärder som under arbetet med färdplanen har pekats ut som betydelsefulla för att nå våra klimatmål. Naturligtvis finns det många andra klimatinsatser i kommunkoncernen som kan bedömas lika viktiga, så denna bilaga ska bara ses som ett resultat av processen kring Färdplan Klimat.

Åtgärderna i listan är i flera fall redan påbörjade och har ansvariga. Däremot kan det saknas mandat för att komma vidare från det som redan görs. Omställningsledningen för färdplansarbetet bevakar att det finns framdrift i respektive område/åtgärd.

Vad	Beskrivning	Ansvar & Status
Se till att klimat- och energiaspekter finns med i fysisk planering och att det får genomslag i genomförandet.	Med hjälp av vår samhällsplanering kan vi ställa krav på och skapa rätt förutsättningar för klimatomställning. God framförhållning blir helt avgörande. Alla klimatperspektiv behöver beaktas, visualiseras, värderas och får genomslag i allt från översiktsplanering ända fram till genomförandeprojekt.	Ansvar för fysisk planering ligger på Kontoret för Tillväxt och Hållbarhet (KSF) samt Plankontoret (SBF).
Planera för utbyggnad av förnybar elproduktion, energilagring.	För att skapa balans och optimera våra nät behöver vi arbeta fram riktlinjer och målsättningar (där det saknas) för att kunna styra satsningar på förnybar elproduktion, batterilagring.	Huvudansvarig är Kontoret för tillväxt och hållbarhet (KSF) och Trollhättan Energi. Arbetet är påbörjat. Kan bli en del av energiplanen/ energiplaneringen.
Planera för utbyggnad av infrastruktur för laddning av fordon.	Påbörjat arbete med strategi och handlingsplan för publik laddinfrastruktur behöver färdigställas. Aspekter som också ingår är exempelvis icke-publik laddning och potential för lastbalansering.	Ansvar för strategi för publik laddinfrastruktur är Kontoret för tillväxt och hållbarhet (KSF). Ansvariga för området är också Trollhättan Energi samt fordonsansvariga i koncernen.
Öka energieffektiviseringen inom kommunkoncernen.	Behovet av energieffektivisering av fastigheter och anläggningar inom kommunkoncernen är fortsatt stort. Vi identifierar och planerar för förstärkta åtgärder, exempelvis genom att låta besparingar från nästa genomförda energieffektivisering bekosta fortsatt energieffektivisering, och på så sätt skapa en positiv kostnadsspiral.	Huvudansvarig för energieffektivisering är den verksamhet som äger fastigheten. Kontoret för tillväxt och hållbarhet (KSF) ansvarar för samordning inom Trollhättans Stad. Arbetet är påbörjat men behöver accelereras.

Fullt ut erbjuda hållbara persontransporter inom koncernen.	Koncernen har kommit en bit på vägen med att erbjuda hållbara persontransporter (i tjänsten) för anställda, via exempelvis cykelpooler och fossilfria bilpooler. Fokus nu är att förbättra möjligheterna för anställda som av olika skäl inte ser att de kan eller hinner välja ett mera hållbart alternativ.	Ansvaret för att påskynda och samordna omställningen behöver förtydligas. Serviceförvaltningen ansvarar för utbudet av fordon och har en viktig roll för att fullt ut erbjuda hållbara persontransporter.
Fortsätta samarbeta för minskat matsvinn och minskad klimatpåverkan från offentliga måltider.	Nästa steg i arbetet med matsvinn är bland annat att minska tallrikssvinnet rejält. Det kräver utbildningsinsatser och ett ännu tätare samarbete mellan service-, omsorgs- och utbildningsförvaltningen. Då kan vi både spara kostnader och minska utsläppen från matproduktion.	Serviceförvaltningen och Kontoret för tillväxt och hållbarhet (KSF) ansvarar för samordning. Arbetet pågår.
Utifrån Trollhättans rådighet bevaka klimatpåverkan kopplad till slussbyggnation	Trafikverkets slussprojekt kommer att påverka Trollhättan ur ett klimatperspektiv. För att bidra till bästa möjliga utfall blir det viktigt att följa och påverka i rätt riktning de klimatbeslut som ligger inom eller tangerar stadens rådighet.	Samhällsbyggnadsförvaltningen ansvarar för samordning.



Trollhättans stad  
Gårdhemsvägen 9, 461 83 Trollhättan

**Telefon:** 0520-49 50 00

**Epost:** [kontaktcenter@trollhattan.se](mailto:kontaktcenter@trollhattan.se)

**Webb:** [www.trollhattan.se](http://www.trollhattan.se)



**Trollhättans Stad**